

# Afsendelse af genoptræningsplaner

- Registeranalyse af, hvor mange genoptræningsplaner,  
der bliver afsendt rettidigt fra hospital til kommune



## Resumé

Pr. 1. juli 2018 trådte en nye lov i kraft, vedrørende udvidet frit valg til almen genoptræning *jf. sundhedsloven § 140*. Det betyder, at borgere med en almen genoptræningsplan har ret til at vælge en privat leverandør, hvis kommunerne ikke kan iværksætte genoptræningen inden for syv dage.

I forbindelse med økonomiaftalerne 2019 mellem kommuner og regioner, er der lavet en aftale om, at regionerne fortsat skal have fokus på, at genoptræningsplanerne afsendes rettidigt til kommunerne<sup>1</sup>.

Formålet med analysen er at undersøge, om genoptræningsplanerne afsendes rettidigt fra hospitalerne til kommunerne. Det bliver gjort ved at undersøge, hvor lang tid der går fra patientens sidste ophold på hospitalet, til genoptræningsplanen sendes til kommunen.

I forlængelse heraf belyses det, hvor mange genoptræningsplaner, der kan relateres til henholdsvis en indlæggelse eller et ambulante besøg. Endvidere undersøges betydning af om behandlingen har været akut eller planlagt i forhold til, hvor lang tid der går inden genoptræningsplanen afsendes. Desuden belyses fordelingen mellem forskellige specialer og betydningen heraf for rettidig afsendelse af genoptræningsplanen. Endelig kortlægges det, om der er geografiske forskelle i forhold til, hvor mange patienter, der får udarbejdet en genoptræningsplan, og om de afsendes rettidigt.

## Hovedresultater

- › Lidt over 80 pct. af genoptræningsplanerne på landsplan bliver afsendt inden for et døgn efter sidste ophold på hospitalet.
- › Mere end halvdelen af alle genoptræningsplaner bliver udarbejdet og afsendt efter et ambulante besøg.
- › Omkring 75 pct. af genoptræningsplanerne afsendes rettidigt efter et ambulante besøg, mens 90 pct. afsendes rettidigt efter en indlæggelse.
- › Flere genoptræningsplaner bliver afsendt rettidigt i forbindelse med planlagte ambulante besøg sammenlignet med akutte ambulante besøg. Der er ingen forskel på planlagt og akut, når det drejer sig om indlæggelser.
- › 60 pct. af genoptræningsplanerne er udarbejdet i forbindelse med ophold på kirurgiske afdelinger.
- › Patienter i Region Midtjylland og Region Sjælland får oftest udarbejdet en genoptræningsplan.

---

<sup>1</sup> Aftale om regionernes økonomi 2019 (besøgt: april 2019)

## Rettidig afsendelse af genoptræningsplaner

Borgere, der er blevet opereret eller er svækket efter et hospitalsophold, kan have behov for genoptræning for at opnå samme færdigheder som tidligere. Ved udskrivning vurderer hospitalets læger, om der er behov for genoptræning. Har borgeren behov for genoptræning på alment niveau udarbejder hospitalet en genoptræningsplan, som sendes til kommunen. Herefter vil kommunen kontakte borgeren med et konkret tilbud om genoptræning, jf. [sundhedsloven § 140](#).

Genoptræningsplanerne bliver således udarbejdet af hospitalerne, mens selve genoptræningen bliver varetaget af kommunerne. Genoptræning af borgere går dermed på tværs af sektorer i det danske sundhedsvæsen.

I forbindelse med økonomiaftalerne 2019 mellem kommuner og regioner, er der lavet en aftale om, at regionerne fortsat skal have fokus på, at genoptræningsplanerne bliver afsendt rettidigt til kommunerne<sup>2</sup>. Regionernes sundhedsdirektørkreds har besluttet, at rettidig afsendelse af genoptræningsplaner, måles ved at se på andelen af genoptræningsplaner, der sendes senest 12 timer efter borgerens udskrivelse fra hospitalet. Det er ikke muligt at beregne præcist, hvor mange timer, der går fra sidste hospitalsophold til genoptræningsplanen bliver afsendt. **I denne analyse defineres genoptræningsplanen som rettidigt afsendt, hvis den bliver sendt senest dagen efter sidste hospitalsophold.**

*I analysen bliver rettidig afsendelse belyst ved at undersøge, hvor lang tid der går fra patientens sidste ophold på hospitalet til genoptræningsplanen sendes til kommunen. I den forbindelse er rettidig afsendelse defineret ved  $\pm 1$  kalenderdag i forbindelse med en udskrivelse og inden for én dag efter et ambulært besøg, jf. Boks 1.*

---

<sup>2</sup> Aftale om regionernes økonomi 2019 (besøgt: april 2019)

## Boks 1: Metode til beregning af rettidighed

### *Almene genoptræningsplaner*

Analysen er afgrænset til at omfatte almene genoptræningsplaner, der er afsendt fra et hospital og modtaget af en kommune. Alle genoptræningsplaner indgår, uanset om de er afsendt fra et offentligt eller et privat hospital.

I analysen er genoptræningsplaner identificeret via data om afsendelse af genoptræningsplaner og er således baseret på den digitale kommunikationen mellem hospitalerne og kommunerne. Da genoptræningsplanen sendes elektronisk fra hospitalet, antages det, at datoen for afsendelse svarer til datoen for modtagelse.

Data fra Region Nordjylland er ikke komplette. Det betyder, at der mangler 7,5 pct. af genoptræningsplanerne. Specifikt drejer det sig om 99 pct. af genoptræningsplanerne sendt til Frederikshavn Kommune, 98 pct. af genoptræningsplanerne sendt til Læsø Kommune og 94 pct. af genoptræningsplanerne sendt til Morsø Kommune.

### *Relation mellem hospitalsophold og genoptræningsplan*

Genoptræningsplanerne bliver koblet sammen med det hospitalsophold, der ligger umiddelbart før afsendelse, uanset om det er en indlæggelse eller et ambulant besøg. Der godtages kun en plan pr. borger pr. afsender (hospitalsafdelingens id-nummer) pr. dag. Det betyder, at hver genoptræningsplan bliver koblet sammen med det nærmeste hospitalsophold.

For at sandsynliggøre, at hospitalsopholdet og genoptræningsplanen er relateret afgrænses yderligere til:

- 1) genoptræningsplaner, der er sendt samme dag eller op til 14 dage efter et ambulant besøg eller
- 2) genoptræningsplaner, der er sendt en dag før eller op til 14 dage efter udskrivelsesdatoen for indlæggelser.

I denne analyse medtages kun planer, der er afsendt tidligst dagen før udskrivelse. Hvis planen er afsendt under en indlæggelse antages det, at der kan være opstået komplikationer siden borgeren ikke bliver udskrevet.

Hvis genoptræningsplanen er afsendt før et ambulant besøg eller mere end 14 dage efter en sidste ophold på hospitalet antages det, at genoptræningsplanen ikke er relateret til opholdet.

Ved ovenstående metode bliver 173.000 genoptræningsplaner koblet på et hospitalsophold. Det svarer til ca. 93 pct. af de afsendte genoptræningsplaner. Det betyder, at 7 pct. af de afsendte genoptræningsplaner ikke kan kobles til et hospitalsophold. Fordelingen af de ekskluderede genoptræningsplaner på regionsniveau fremgår af Bilagstabel 1.

### *Definition af rettidig afsendelse*

Det er ikke muligt at beregne præcist, hvor mange timer, der går fra sidste hospitalsophold til genoptræningsplanen bliver afsendt. Dette skyldes blandt andet, at der ikke er tidsangivelser på planlagte ambulante besøg og at en meddelelse kan være nogle timer undervejs fra afsendelse til modtagelse. **Genoptræningsplanen defineres i denne analyse som rettidigt afsendt, hvis den er afsendt senest dagen efter hospitalsopholdet.**

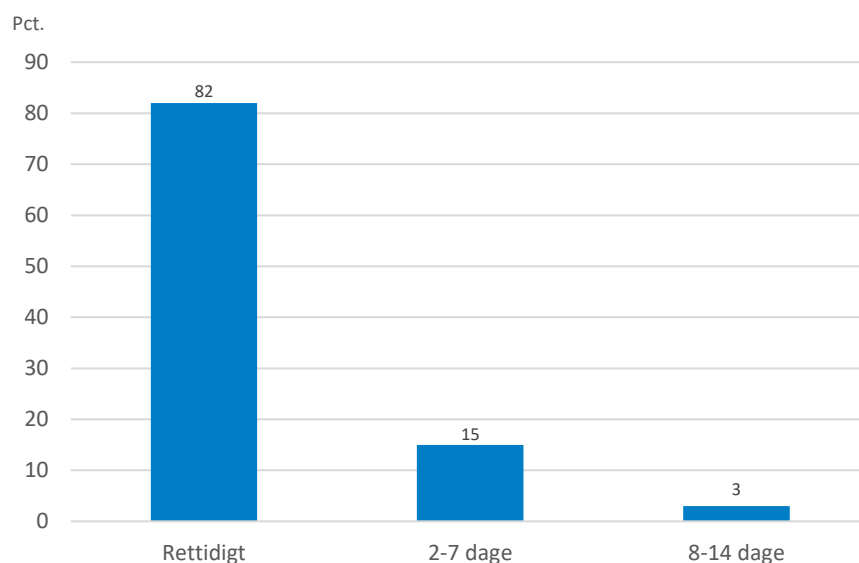
Tiden mellem hospitalsopholdet og afsendelse af genoptræningsplanen inddeles i følgende tre grupper:

- Rettidigt (-1 til 1 dag):
  - Dagen før eller dagen efter udskrivelsesdatoen
  - Samme dag eller dagen efter et ambulant besøg
- 2-7 dage (op til en uge):
  - Mellem 2 og 7 dage efter ambulant besøg eller udskrivelsesdatoen
- 8-14 dage (op til to uger):
  - Mellem 8 og 14 dage efter ambulant besøg eller udskrivelsesdatoen

## Omkring 80 pct. af genoptræningsplanerne afsendes rettidigt

I 2018 bliver der udarbejdet og afsendt ca. 173.000 genoptræningsplaner. Ca. 82 pct. af genoptræningsplaner afsendt fra hospitalet til kommunen, bliver afsendt rettidigt, ifølge den definition, der benyttes i analysen, *jf.* Boks 1. Omkring 15 pct. af genoptræningsplanerne bliver afsendt mellem 2 og 7 dage efter sidste ophold på hospitalet, mens tre pct. bliver afsendt efter 8-14 dage, *jf.* Figur 1.

Figur 1 Andel genoptræningsplaner afsendt rettidigt i 2018



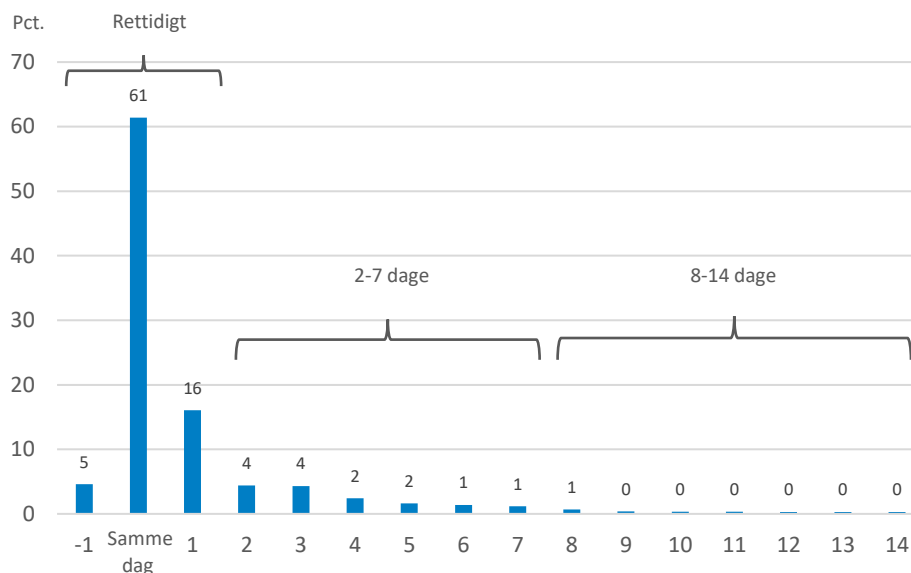
Kilde: Landspatientregisteret og genoptræningsplansregisteret, Sundhedsdatastyrelsen.

Note: Genoptræningsplaner omfatter almene genoptræningsplaner, som er afsendt fra et hospital og modtaget af en kommune. Endvidere er der afgrænset til genoptræningsplaner, der er 1) sendt samme dag eller op til 14 dage efter et ambulant besøg eller 2) sendt én dag før eller op til 14 dage efter udskrivelsesdatoen. Se Boks 1 for definitioner og afgrænsninger. Data fra Region Nordjylland er ikke komplette, der mangler 7,5 pct. af genoptræningsplanerne.

Der er ikke forskel på andelen af genoptræningsplaner, der er afsendt rettidigt i 2017 og 2018 *jf.* Bilagsfigur 1. Analysen tager derfor udgangspunkt i genoptræningsplaner afsendt i 2018.

Omkring 61 pct. af alle genoptræningsplaner bliver afsendt samme dag som et ambulante besøg eller en udskrivelse, *jf.* Figur 2. Ca. 16 pct. af genoptræningsplanerne er afsendt dagen efter et ophold.

Figur 2 Dage fra hospitalsophold til afsendelse af genoptræningsplan i 2018



Kilde: Landspatientregisteret og genoptræningsplansregisteret, Sundhedsdatastyrelsen.

Note: Genoptræningsplaner omfatter almene genoptræningsplaner, som er afsendt fra et hospital og modtaget af en kommune. Endvidere er der afgrænset til genoptræningsplaner, der er 1) sendt samme dag eller op til 14 dage efter et ambulante besøg eller 2) sendt én dag før eller op til 14 dage efter udskrivelsesdatoen. Grundet afrunding, stemmer summen af tallene ikke med figur 1. Se Boks 1 for definitioner og afgrænsninger.

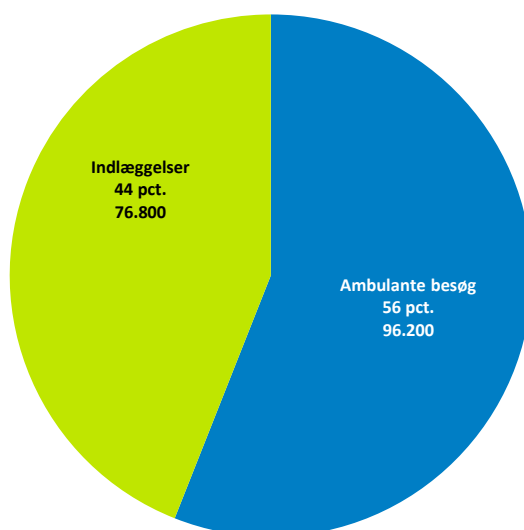
Data fra Region Nordjylland er ikke komplette, der mangler 7,5 pct. af genoptræningsplanerne.

## Flest genoptræningsplaner bliver udarbejdet i forbindelse med et ambulante besøg

Af de 173.000 genoptræningsplaner, der bliver afsendt i 2018, er lidt over halvdelen afsendt i forbindelse med et ambulante besøg, *jf.* Figur 3.

Der er mange flere ambulante besøg end indlæggelser. Når der næsten er lige mange planer afsendt efter indlæggelse som efter ambulante besøg, er det udtryk for, at en langt større andel af indlæggelser fører til en genoptræningsplan. Der bliver afsendt syv genoptræningsplaner for hver 1.000 ambulante besøg, mens der bliver sendt 90 genoptræningsplaner for hver 1.000 indlæggelse.

Figur 3 Genoptræningsplaner fordelt på ambulante besøg og indlæggelser i 2018



Kilde: Landspatientregisteret og genoptræningsplansregisteret, Sundhedsdatastyrelsen.

Note: Genoptræningsplaner omfatter almene genoptræningsplaner, som er afsendt fra et hospital og modtaget af en kommune. Endvidere er der afgrænset til genoptræningsplaner, der er 1) sendt samme dag eller op til 14 dage efter et ambulante besøg eller 2) sendt én dag før eller op til 14 dage efter udskrivelsesdatoen. Se Boks 1 for definitioner og afgrænsninger. Data fra Region Nordjylland er ikke komplette, der mangler 7,5 pct. af genoptræningsplanerne.

## Boks 2: Hospitalsophold

Et hospitalsophold består af én eller flere kontakter på et eller flere hospitaler og afdelinger. Kontakter, der tidsmæssigt ligger højst fire timer efter hinanden, kobles sammen til et ophold. Et ambulant besøg defineres ved et ophold varende under 12 timer. En indlæggelse defineres ved et ophold varende 12 timer eller derover. Opholdet tæller med i året for udskrivningstidspunktet af sidste kontakt.

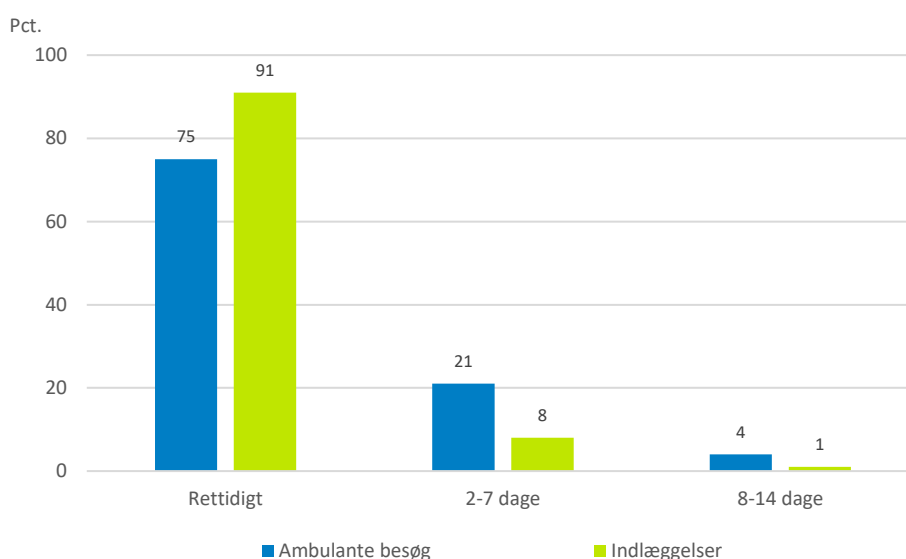
Opholdet defineres som et akut ophold, hvis første kontakt er akut. Ellers defineres opholdet som planlagt. Afdelingstypen er defineret ud fra afdelingens hovedspeciale på sidste kontakt i hospitalsopholdet.



## Genoptræningsplaner afsendt efter en indlæggelse, afsendes of- tere rettidigt end efter et ambulante besøg

Omkring 90 pct. af genoptræningsplanerne, der bliver afsendt i forbindelse med en indlæggelse, bliver afsendt rettidigt, *jf.* Figur 4. Til sammenligning bliver 75 pct. afsendt rettidigt efter et ambulante besøg. Efter ambulante besøg sendes 4 pct. af genoptræningsplanerne 8-14 dage efter besøget, mens det kun er 1 pct., der sendes 8-14 dage efter en indlæggelse.

Figur 4 Andel genoptræningsplaner afsendt rettidigt fordelt på ambulante besøg og indlæggelser i 2018



Kilde: Landspatientregisteret og genoptræningsplansregisteret, Sundhedsdatastyrelsen.

Note: Genoptræningsplaner omfatter almene genoptræningsplaner, som er afsendt fra et hospital og modtaget af en kommune. Endvidere er der afgrænset til genoptræningsplaner, der er 1) sendt samme dag eller op til 14 dage efter et ambulante besøg eller 2) sendt én dag før eller op til 14 dage efter udskrivelsesdatoen. Grundet afrunding summer tallene ikke nødvendigvis til 100 pct. Se Boks 1 for definitioner og afgrænsninger.

Data fra Region Nordjylland er ikke komplette, der mangler 7,5 pct. af genoptræningsplanerne.

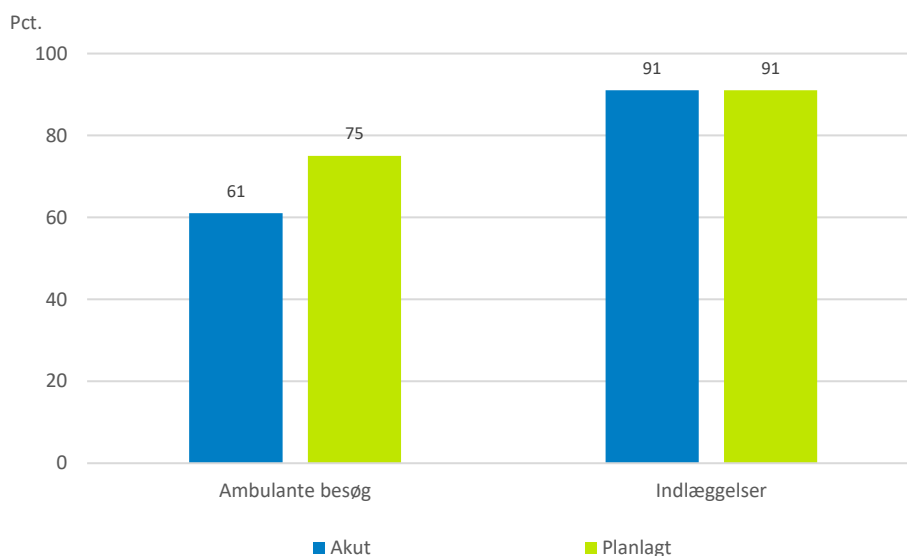
## Flere genoptræningsplaner afsendes rettidigt efter et planlagt ambulante besøg end ved et akut ambulante besøg

Omkring 75 pct. genoptræningsplaner er afsendt rettidigt efter et planlagt ambulante besøg. Til sammenligning er ca. 60 pct. af genoptræningsplanerne afsendt rettidigt efter akutte ambulante besøg. Flere genoptræningsplaner afsendes dermed rettidigt efter et planlagt ambulante besøg end efter et akut ambulante besøg, *jf.* Figur 5.

Ved indlæggelser har det ingen betydning, om indlæggelsen er akut eller planlagt i forhold til, om genoptræningsplanen bliver afsendt rettidigt. Her bliver mere end 90 pct. af planerne sendt rettidigt.

Mere end 90 pct. af de ambulante besøg er planlagte, hvorfor andelen af genoptræningsplaner, der bliver afsendt rettidigt fra de planlagte ambulante besøg, svarer til andelen, der afsendes rettidigt fra de ambulante besøg samlet set, *jf.* Figur 4.

Figur 5 Andel genoptræningsplaner afsendt rettidigt fordelt på hhv. ambulante besøg og indlæggelser samt akutte og planlagte ophold i 2018



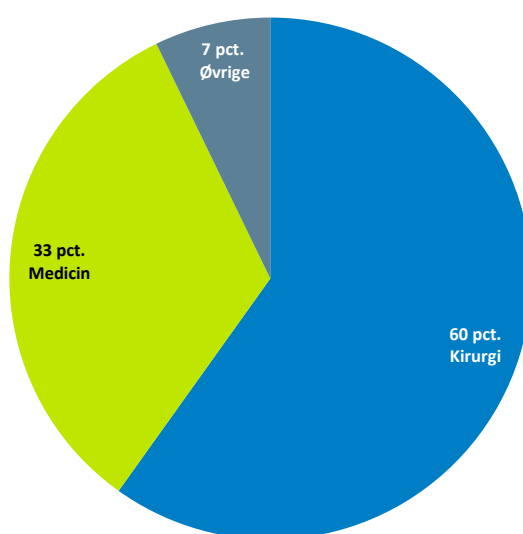
Kilde: Landspatientregisteret og genoptræningsplansregisteret, Sundhedsdatastyrelsen.

Note: Genoptræningsplaner omfatter almene genoptræningsplaner, som er afsendt fra et hospital og modtaget af en kommune. Endvidere er der afgrænset til genoptræningsplaner, der er 1) sendt samme dag eller op til 14 dage efter et ambulante besøg eller 2) sendt én dag før eller op til 14 dage efter udskrivelsesdatoen. Se Boks 1 for definitioner og afgrænsninger. Data fra Region Nordjylland er ikke komplette, der mangler 7,5 pct. af genoptræningsplanerne.

## Patienter på kirurgiske afdelinger får oftest genoptræningsplaner

Omkring 60 pct. af genoptræningsplanerne bliver afsendt i forbindelse med et ophold på en kirurgisk afdeling. Godt 30 pct. af genoptræningsplanerne bliver afsendt efter et ophold på en medicinsk afdeling, mens knap 7 pct. bliver afsendt efter et ophold på øvrige afdelinger, *jf.* Figur 6. Øvrige afdelinger dækker blandt andet over gynækologi, pædiatri og psykiatri, *jf.* Bilagstabel 2.

Figur 6 Andel genoptræningsplaner fordelt på hovedspecialer i 2018



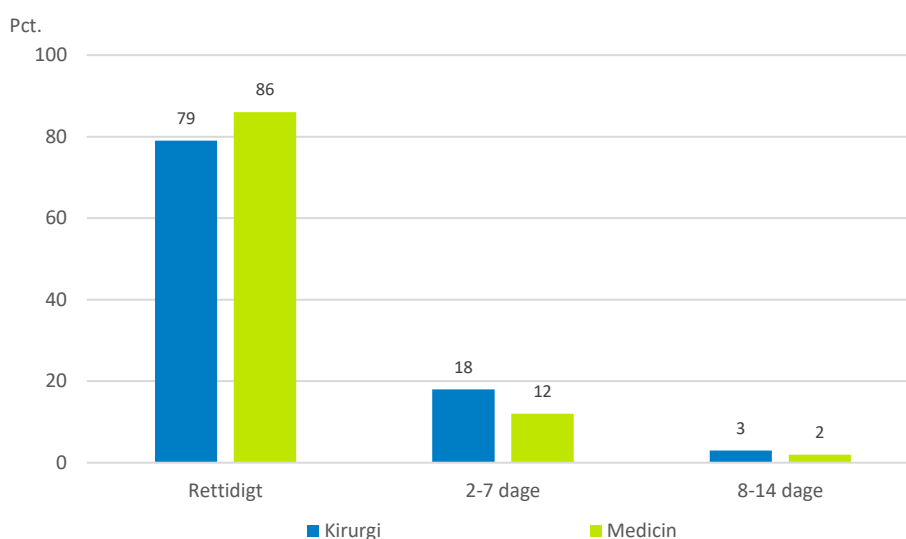
Kilde: Landspatientregisteret og genoptræningsplansregisteret, Sundhedsdatastyrelsen.

Note: Genoptræningsplaner omfatter almene genoptræningsplaner, som er afsendt fra et hospital og modtaget af en kommune. Endvidere er der afgrænset til genoptræningsplaner, der er 1) sendt samme dag eller op til 14 dage efter et ambulante besøg eller 2) sendt én dag før eller op til 14 dage efter udskrivelsesdatoen. Se Boks 1 for definitioner og afgrænsninger. Afdelingstypen er defineret ud fra afdelingens hovedspecialer på sidste kontakt i hospitalsopholdet. Data fra Region Nordjylland er ikke komplette, der mangler 7,5 pct. af genoptræningsplanerne.

## Genoptræningsplaner afsendt efter ophold på medicinske afdelinger afsendes oftest til tiden

Genoptræningsplaner afsendt efter et ophold på en medicinsk afdeling afsendes i højere grad til tiden sammenlignet med genoptræningsplaner, der er afsendt efter ophold på kirurgiske afdelinger, *jf.* Figur 7. Fra de kirurgiske afdelinger sendes 18 pct. af genoptræningsplaner 2-7 dage efter opholdet, mens det for de medicinske afdelinger er 12 pct.

Figur 7 Andel genoptræningsplaner afsendt rettidigt fordelt på hovedspecialer i 2018



Kilde: Landspatientregisteret og genoptræningsplansregisteret, Sundhedsdatastyrelsen.

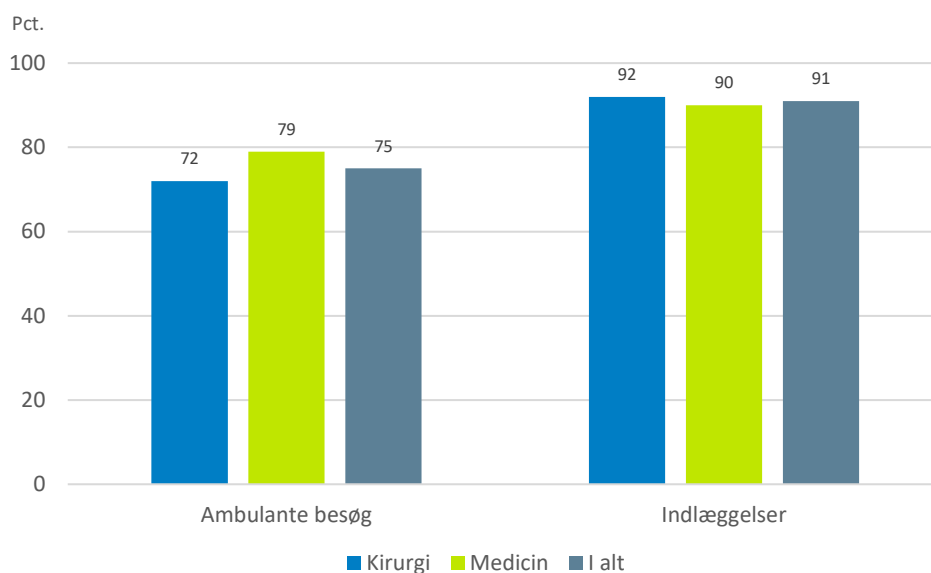
Note: Genoptræningsplaner omfatter almene genoptræningsplaner, som er afsendt fra et hospital og modtaget af en kommune. Endvidere er der afgrænset til genoptræningsplaner, der er 1) sendt samme dag eller op til 14 dage efter et ambulant besøg eller 2) sendt én dag før eller op til 14 dage efter udskrivelsesdatoen. Se Boks 1 for definitioner og afgrænsninger. Afdelingstypen er defineret ud fra afdelingens hovedspecialer på sidste kontakt i hospitalsopholdet. Data fra Region Nordjylland er ikke komplette, der mangler 7,5 pct. af genoptræningsplanerne.

## Andelen af genoptræningsplaner, der bliver afsendt rettidigt, er størst efter en indlæggelse på en kirurgisk afdeling

Andelen af genoptræningsplaner, der bliver afsendt rettidigt er størst efter en indlæggelse på en kirurgisk afdeling og mindst efter et ambulant besøg på en kirurgisk afdeling, *jf.* Figur 8.

På de kirurgiske afdelinger er der flest ambulante besøg (63 pct.), mens der er flest indlæggelser på de medicinske afdelinger (65 pct.). Det betyder, at der samlet set bliver afsendt flere genoptræningsplaner rettidigt fra de medicinske afdelinger, *jf.* Figur 7.

Figur 8 Andel genoptræningsplaner afsendt rettidigt fordelt på henholdsvis ambulante besøg og indlæggelser samt afdelinger i 2018



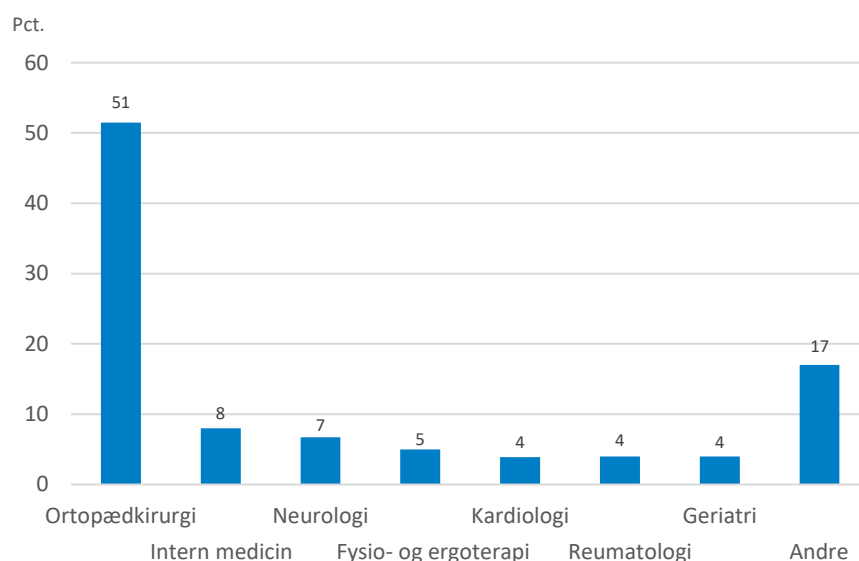
Kilde: Landspatientregisteret og genoptræningsplansregisteret, Sundhedsdatastyrelsen.

Note: Genoptræningsplaner omfatter almene genoptræningsplaner, som er afsendt fra et hospital og modtaget af en kommune. Endvidere er der afgrænset til genoptræningsplaner, der er 1) sendt samme dag eller op til 14 dage efter et ambulant besøg eller 2) sendt én dag før eller op til 14 dage efter udskrivelsesdatoen. Se Boks 1 for definitioner og afgrænsninger. Afdelingstypen er defineret ud fra afdelingens hovedspecialet på sidste kontakt i hospitalsopholdet. Data fra Region Nordjylland er ikke komplette, der mangler 7,5 pct. af genoptræningsplanerne.

## Størstedelen af alle genoptræningsplaner er afsendt fra ortopædkirurgiske afdelinger

Omkring halvdelen af de 173.000 genoptræningsplaner bliver afsendt efter et ophold på en ortopædkirurgisk afdeling, *jf.* Figur 9. Intern medicin afsender næstflest genoptræningsplaner. Gruppen *Andre* er en blanding af både kirurgiske og medicinske afdelinger, *jf.* Bilagstabel 2.

Figur 9 Andel genoptræningsplaner fordelt på specialer i 2018

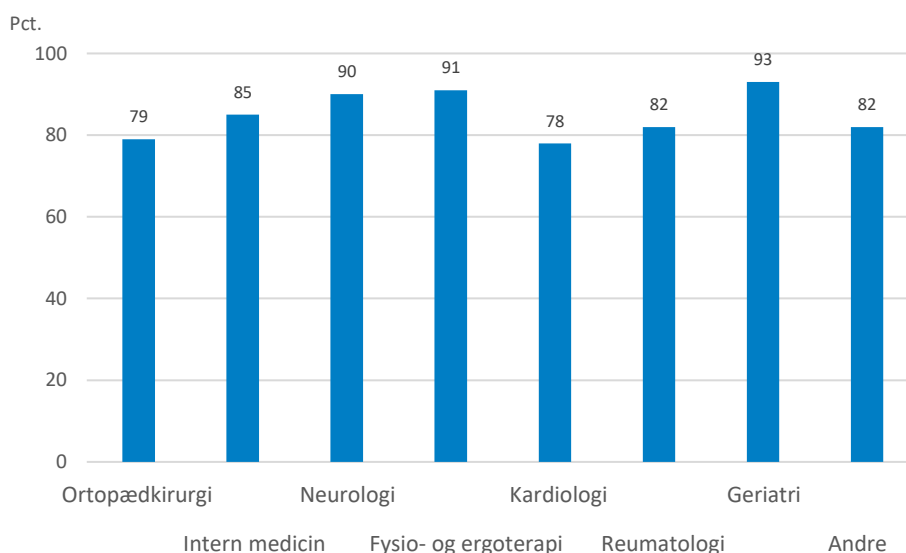


Kilde: Landspatientregisteret og genoptræningsplansregisteret, Sundhedsdatastyrelsen.

Note: Genoptræningsplaner omfatter almene genoptræningsplaner, som er afsendt fra et hospital og modtaget af en kommune. Endvidere er der afgrænset til genoptræningsplaner, der er 1) sendt samme dag eller op til 14 dage efter et ambulant besøg eller 2) sendt én dag før eller op til 14 dage efter udskrivelsesdatoen. Se Boks 1 for definitioner og afgrænsninger. Afdelingstypen er defineret ud fra afdelingens hovedspeciale på sidste kontakt i hospitalsopholdet. Gruppen "Andre" indeholder både medicinske og kirurgiske afdelinger. Data fra Region Nordjylland er ikke komplette, der mangler 7,5 pct. af genoptræningsplanerne.

De geriatriske afdelinger afsender flest genoptræningsplaner rettidigt, mens der sendes færrest rettidigt fra de kardiologiske afdelinger. Fra de geriatriske afdelinger afsendes mere end 90 pct. genoptræningsplaner rettidigt, mens knap 80 pct. sendes rettidigt fra de kardiologiske afdelinger, *jf.* Figur 10.

Figur 10 Andel genoptræningsplaner afsendt rettidigt fordelt på specialer i 2018



Kilde: Landspatientregisteret og genoptræningsplansregisteret, Sundhedsdatastyrelsen.

Note: Genoptræningsplaner omfatter almene genoptræningsplaner, som er afsendt fra et hospital og modtaget af en kommune. Endvidere er der afgrænset til genoptræningsplaner, der er 1) sendt samme dag eller op til 14 dage efter et ambulant besøg eller 2) sendt én dag før eller op til 14 dage efter udskrivelsesdatoen. Se Boks 1 for definitioner og afgrænsninger. Afdelingstypen er defineret ud fra afdelingens hovedspecialitet på sidste kontakt i hospitalsopholdet. Gruppen "Andre" indeholder både medicinske og kirurgiske afdelinger.

Data fra Region Nordjylland er ikke komplette, der mangler 7,5 pct. af genoptræningsplanerne.

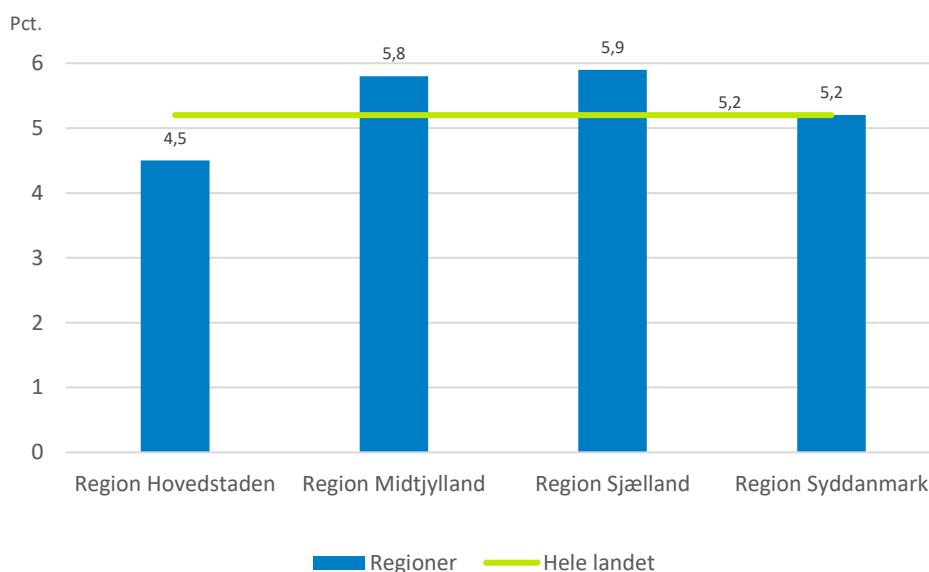
## Færrest patienter i Region Hovedstaden får udarbejdet en genoptræningsplan

På landsplan får 5,2 pct. af alle borgere, der i løbet af et år har et ophold på et hospital, en genoptræningsplan, *jf.* Figur 11. I Region Sjælland får den største andel borgere en genoptræningsplan, mens færrest borgere i Region Hovedstaden får en genoptræningsplan. Forskellen på regionerne kan skyldes flere forhold, fx forskelle i befolkningens alderssammensætning.

Ved sammenkobling af genoptræningsplaner med hospitalsophold ekskluderes 7 pct. af de afsendte genoptræningsplaner. Fra Region Hovedstaden ekskluderes 10 pct. af genoptræningsplanerne, mens det kun er 4 pct. af genoptræningsplanerne fra Region Midtjylland, *jf.* Bilagstabel 1. Da der ikke bliver ekskluderet den samme andel genoptræningsplaner fra regionerne kan det have indflydelse på fordelingen i Figur 11.

Da der mangler 7,5 pct. af genoptræningsplanerne fra Region Nordjylland er regionen ikke vist i figuren. På baggrund af de data, der er til rådighed fra Region Nordjylland har 5,1 pct. af de samlede patienter fået en genoptræningsplan i 2018.

Figur 11 Andel unikke borgere, der har fået en genoptræningsplan i forbindelse med et hospitalsophold i 2018



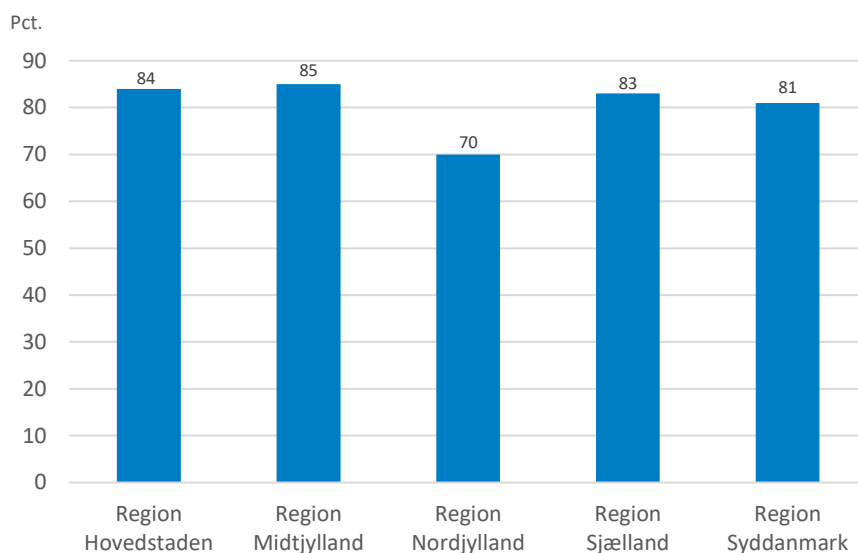
Kilde: Landspatientregisteret, genoptræningsplansregisteret og CPR-registeret, Sundhedsdatastyrelsen.

Note: Genoptræningsplaner omfatter almene genoptræningsplaner, som er afsendt fra et hospital og modtaget af en kommune. Endvidere er der afgrænset til genoptræningsplaner, der er 1) sendt samme dag eller op til 14 dage efter et ambulant besøg eller 2) sendt én dag før eller op til 14 dage efter udskrivelsesdatoen. Se Boks 1 for definitioner og afgrænsninger. Data fra Region Nordjylland er ikke komplette, der mangler 7,5 pct. af genoptræningsplanerne.



Region Nordjylland skiller sig ud fra de øvrige regioner ved kun at sende 70 pct. af genoptræningsplanerne rettidigt. De øvrige regioner afsender mere end 80 pct. af genoptræningsplanerne rettidigt, *jf.* Figur 12. Det er uvist, hvorvidt de manglende 7,5 pct. af genoptræningsplanerne fra Region Nordjylland vil ændre dette billede.

Figur 12 Andel genoptræningsplaner afsendt rettidigt fordelt på regioner i 2018

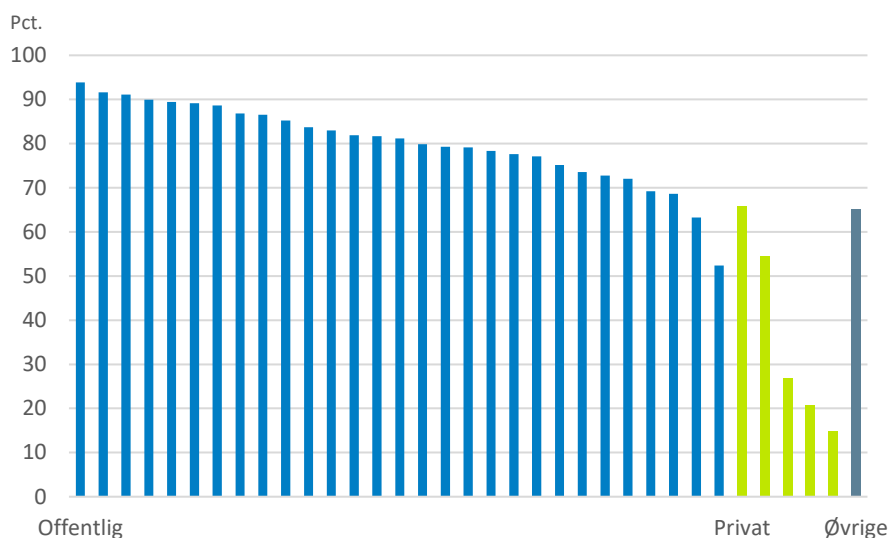


Kilde: Landspatientregisteret og genoptræningsplansregisteret, Sundhedsdatastyrelsen.

Note: Genoptræningsplaner omfatter almene genoptræningsplaner, som er afsendt fra et hospital og modtaget af en kommune. Endvidere er der afgrænset til genoptræningsplaner, der er 1) sendt samme dag eller op til 14 dage efter et ambulant besøg eller 2) sendt én dag før eller op til 14 dage efter udskrivelsesdatoen. Se Boks 1 for definitioner og afgrænsninger. Data fra Region Nordjylland er ikke komplette, der mangler 7,5 pct. af genoptræningsplanerne.

Omkring 0,6 pct. af de samlede genoptræningsplaner bliver afsendt fra et privathospital. Generelt bliver en større andel af genoptræningsplanerne sendt rettidigt fra offentlige hospitaler end fra private hospitaler, *jf.* Figur 13. Antal genoptræningsplaner samt andelen af rettidigt afsendte genoptræningsplaner for de enkelte hospitaler fremgår af Bilagstabel 3.

Figur 13 Andel genoptræningsplaner afsendt rettidigt fordelt på offentlige og private hospitaler i 2018

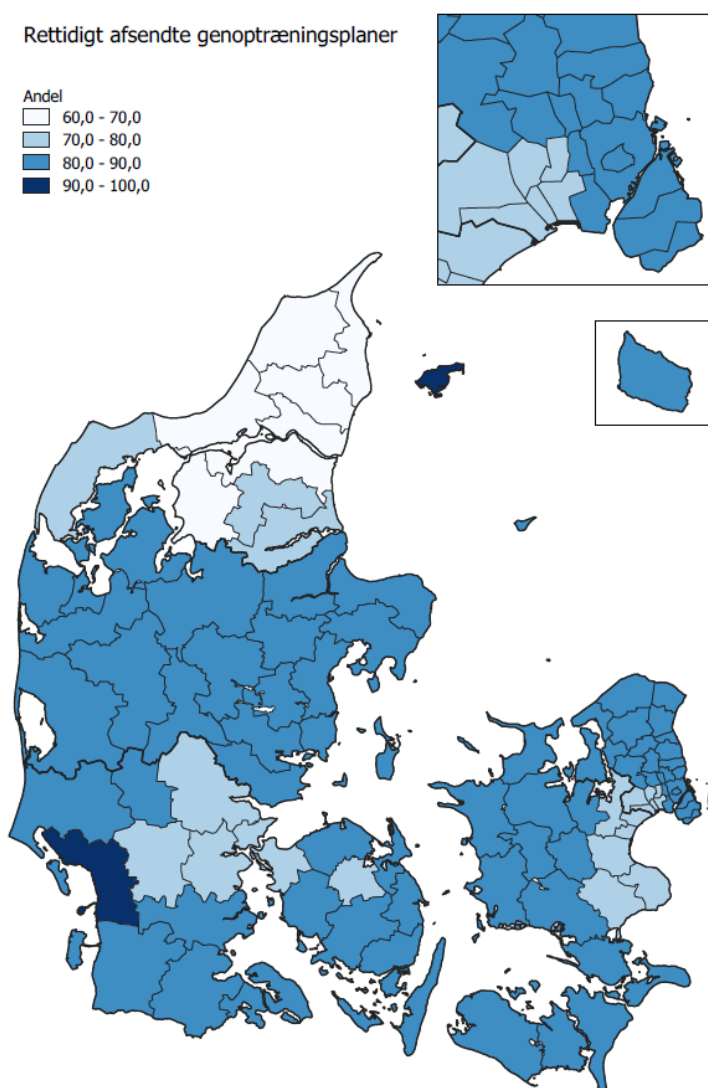


Kilde: Landspatientregisteret og genoptræningsplansregisteret, Sundhedsdatastyrelsen.

Note: Hospitaler der har sendt mindre end 10 genoptræningsplaner i 2018 er samlet under øvrige. Genoptræningsplaner omfatter almene genoptræningsplaner, som er afsendt fra et hospital og modtaget af en kommune. Endvidere er der afgrænset til genoptræningsplaner, der er 1) sendt samme dag eller op til 14 dage efter et ambulante besøg eller 2) sendt én dag før eller op til 14 dage efter udskrivelsesdatoen. Se Boks 1 for definitioner og afgrænsninger. Data fra Region Nordjylland er ikke komplette, der mangler 7,5 pct. af genoptræningsplanerne.

Der er færrest genoptræningsplaner, der bliver afsendt rettidigt til kommuner i Nordjylland, *jf.* Figur 14. Hovedparten af kommunerne på landsplan modtager mellem 80 og 90 pct. af genoptræningsplanerne rettidigt. Hjørring Kommune modtager 65 pct. af genoptræningsplanerne til tiden og er således den kommune, der modtager færrest genoptræningsplaner til tiden. I modsætning hertil modtager Esbjerg Kommune 90 pct. af genoptræningsplaner til tiden. Andele for de enkelte kommuner fremgår af Bilagstabel 4.

Figur 14 Andel genoptræningsplaner afsendt rettidigt fordelt på modtagerkommuner i 2018



Kilde: Landspatientregisteret, genoptræningsplansregisteret og CPR-registeret, Sundhedsdatastyrelsen.

Note: Genoptræningsplaner omfatter almene genoptræningsplaner, som er afsendt fra et hospital og modtaget af en kommune. Endvidere er der afgrænset til genoptræningsplaner, der er 1) sendt samme dag eller op til 14 dage efter et ambulante besøg eller 2) sendt én dag før eller op til 14 dage efter udskrivelsesdatoen. Se Boks 1 for definitioner og afgrænsninger. Data fra Region Nordjylland er ikke komplette, der mangler 7,5 pct. af genoptræningsplanerne. Det vil sige, at der kun indgår en lille andel af de samlede genoptræningsplaner fra kommunerne Frederikshavn, Læsø og Morsø, *jf.* Boks 1.

## Bilag 1. Figurer og tabeller

Bilagstabel 1 Andel ekskluderede genoptræningsplaner fordelt på regioner i 2018

Region	Andel i pct.
Region Hovedstaden	10
Region Midtjylland	4
Region Nordjylland	8
Region Sjælland	8
Region Syddanmark	6

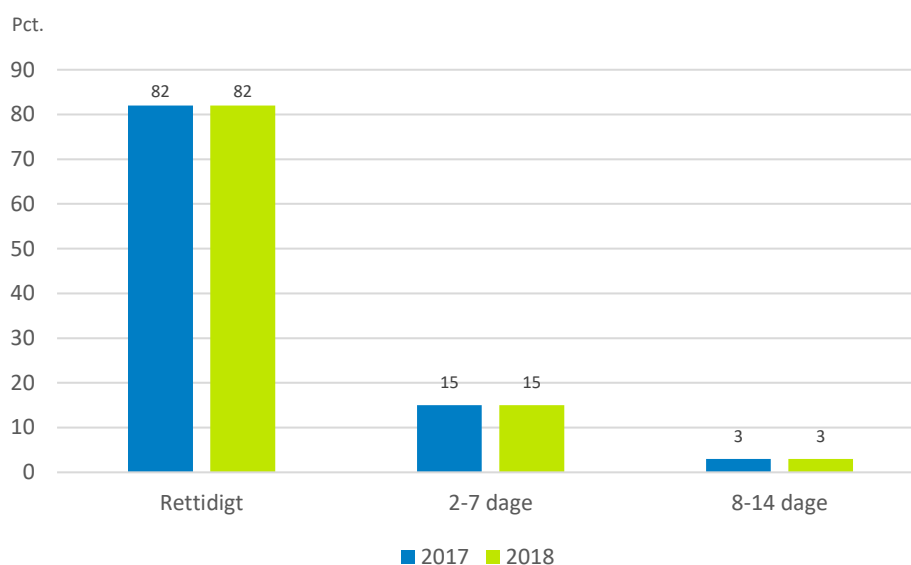
Kilde: Landspatientregisteret og genoptræningsplansregisteret, Sundhedsdatastyrelsen.

Note: Genoptræningsplaner der er ikke kan relateres til et hospitalsopholdet efter følgende kriterier, ekskluderes:

- 1) genoptræningsplaner, der er sendt senere end 14 dage efter et ambulant besøg eller
- 2) genoptræningsplaner, der er sendt tidligere end dagen før en udskrivelse eller senere end 14 dage efter en udskrivelse.

Data fra Region Nordjylland er ikke komplette, der mangler 7,5 pct. af genoptræningsplanerne i indberetningen og skal derfor lægges oveni de 8 pct. der ekskluderes, jf. Boks 1.

Bilagsfigur 1 Andel genoptræningsplaner afsendt rettidigt fordelt på år



Kilde: Landspatientregisteret og genoptræningsplansregisteret, Sundhedsdatastyrelsen.

Note: Genoptræningsplaner omfatter almene genoptræningsplaner, som er afsendt fra et hospital og modtaget af en kommune. Endvidere er der afgrænset til genoptræningsplaner, der er 1) sendt samme dag eller op til 14 dage efter et ambulante besøg eller 2) sendt én dag før eller op til 14 dage efter udskrivelsesdatoen. Se Boks 1 for definitioner og afgrænsninger. Data fra Region Nordjylland i 2018 er ikke komplette, der mangler 7,5 pct. af genoptræningsplanerne.

**Bilagstabel 2** Oversigt over specialer og afdelinger

Specialekode	Speciale	Afdeling	Inddeling brugt i figur 9
0	Blandet medicin og kirurgi	Medicin	Andre
1	Intern medicin	Medicin	Intern medicin
2	Geriatri	Medicin	Geriatri
3	Hepatologi	Medicin	Andre
4	Hæmatologi	Medicin	Andre
5	Infektionsmedicin	Medicin	Andre
6	Kardiologi	Medicin	Kardiologi
7	Medicinsk allergologi	Medicin	Andre
8	Medicinsk endokrinologi	Medicin	Andre
9	Medicinsk gastroenterologi	Medicin	Andre
10	Medicinsk lungesygdomme	Medicin	Andre
11	Nefrologi	Medicin	Andre
12	Reumatologi	Medicin	Reumatologi
14	Palliativ medicin	Medicin	Andre
15	Akut medicin	Medicin	Andre
18	Dermato-venerologi	Medicin	Andre
20	Neurologi	Medicin	Neurologi
22	Onkologi	Medicin	Andre
26	Fysiurgi	Medicin	Andre
28	Tropemedicin	Medicin	Andre
30	Kirurgi	Kirurgi	Andre
31	Karkirurgi	Kirurgi	Andre
32	Kirurgisk gastroenterologi	Kirurgi	Andre
33	Plastikkirurgi	Kirurgi	Andre
34	Thoraxkirurgi	Kirurgi	Andre
35	Urologi	Kirurgi	Andre
38	Gynækologi og obstetrik	Kirurgi	Andre
39	Sexologi	Medicin	Andre
40	Neurokirurgi	Kirurgi	Andre
42	Ortopædisk kirurgi	Kirurgi	Ortopædkirurgi
44	Oftalmologi	Kirurgi	Andre
46	Oto-, rhino-, laryngologi	Kirurgi	Andre
48	Hospitalsodontologi	Kirurgi	Andre
50	Psykiatri	Øvrige	Andre
52	Børne- og ungdomspsykiatri	Øvrige	Andre
60	Klinisk biokemi	Øvrige	Andre

Specialekode	Speciale	Afdeling	Inddeling brugt i figur 9
61	Klinisk fysiologi og nuclearmedicin	Øvrige	Andre
62	Klinisk immunologi	Øvrige	Andre
63	Klinisk mikrobiolog	Øvrige	Andre
64	Klinisk neurofysiologi	Øvrige	Andre
65	Patologisk anatomi	Øvrige	Andre
66	Diagnostisk radiologi	Øvrige	Andre
67	Klinisk farmakologi	Øvrige	Andre
68	Klinisk genetik	Øvrige	Andre
80	Pædiatri	Øvrige	Andre
84	Anæstesiologi	Øvrige	Andre
86	Arbejdsmedicin	Øvrige	Andre
87	Miljømedicin	Øvrige	Andre
90	Almen medicin	Øvrige	Andre
91	Samfundsmedicin	Øvrige	Andre
92	Retsmedicin	Øvrige	Andre
98	Fysio- og ergoterapi	Øvrige	Fysio- og ergoterapi
99	Ikke klassificeret	Øvrige	Andre

Bilagstabel 3 Antal genoptræningsplaner og andel genoptræningsplaner afsendt rettidigt fordelt på hospitaler i 2018

	Rettidigt	2-7 dage	8-30 dage	Antal planer
		Pct.		Antal
Aleris-Hamlet Hospitaler	66	26	8	299
Aleris-Hamlet, Ringsted	15	64	21	67
Amager og Hvidovre Hospital	78	20	2	10.354
Bispebjerg og Frederiksberg Hospitaler	89	8	3	8.233
Bornholms Hospital	84	14	3	1.062
Capio CFR A/S	27	46	27	26
Friklinikken Region Syddanmark (Grindsted)	90	8	2	259
Herlev og Gentofte Hospital	87	10	3	14.382
Hospitalerne i Nordsjælland	89	9	2	7.548
Hospitalsenhed Midt	89	10	1	14.377
Hospitalsenheden Vest	87	12	1	5.996
Kolding Sygehus	75	23	2	7.339
Kysthospitalet, Skodsborg	21	62	17	29
OUH Odense Universitetshospital	80	18	2	15.150
PSY Psykiatrien (Aabenraa)	77	17	6	48
PSY Psykiatrien (Esbjerg)	72	20	8	25
Privathospitalet Mølholm	55	36	9	33
Psykiatrien Nordjylland	63	29	8	49
Psykiatrien Region Midtjylland	69	19	12	78
Psykiatrien Svendborg og Middelfart	79	13	8	24
Region Hovedstadens Psykiatri	73	22	5	165
Region Sjællands Sygehusvæsen	83	15	2	27.040
Regionshospital Nordjylland Ven	74	24	3	1.504
Regionshospitalet Horsens	85	13	2	4.980
Regionshospitalet Randers	82	17	1	4.275
Rigshospitalet	78	18	4	7.474
Sclerosehospitalerne i Danmark	92	8	0	203
Steno Diabetes Center	52	33	14	21
Sydvestjysk Sygehus	94	5	1	4.888
Sygehus Sønderjylland	82	15	3	5.602
Vejle Sygehus	81	17	2	7.134
Aalborg Universitetshospital	69	25	7	13.790
Aalborg Universitetshospital, Thisted	91	6	2	404
Aarhus Universitetshospital	79	18	3	10.082
Øvrige	65	28	7	69



Kilde: Landspatientregisteret og genoptræningsplansregisteret, Sundhedsdatastyrelsen.

Note: Hospitaler der har sendt mindre end 10 genoptræningsplaner i 2018 er samlet under øvrige. Genoptræningsplaner omfatter almene genoptræningsplaner, som er afsendt fra et hospital og modtaget af en kommune. Endvidere er der afgrænset til genoptræningsplaner, der er 1) sendt samme dag eller op til 14 dage efter et ambulant besøg eller 2) sendt én dag før eller op til 14 dage efter udskrivelsesdatoen. Se Boks 1 for definitioner og afgrænsninger. Data fra Region Nordjylland er ikke komplette, der mangler 7,5 pct. af genoptræningsplanerne.

Bilagstabel 4 Andel genoptræningsplaner afsendt rettidigt fordelt på kommuner i 2018

	Rettidigt	2-7 dage	8-30 dage	Antal planer
		<i>Pct.</i>		<i>Antal</i>
Albertslund	78	19	3	875
Allerød	86	11	3	592
Assens	82	16	2	1.439
Ballerup	84	12	4	1.633
Billund	85	13	2	760
Bornholm	83	14	3	1.296
Brøndby	79	18	2	1.201
Brønderslev	66	28	5	1.103
Dragør	88	10	2	474
Egedal	85	12	4	1.214
Esbjerg	90	9	1	3.608
Faaborg-Midtfyn	82	16	2	1.739
Fanø	90	9	1	128
Favrskov	83	16	1	1.317
Faxe	76	21	3	1.263
Fredensborg	88	10	2	1.092
Fredericia	76	22	2	1.907
Frederiksberg	88	9	3	2.480
Frederikshavn*	64	27	9	33
Frederikssund	87	11	1	1.440
Furesø	86	11	3	1.140
Gentofte	87	10	4	2.130
Gladsaxe	85	10	4	1.920
Glostrup	77	20	3	805
Greve	75	21	4	1.578
Gribskov	87	10	3	1.260
Guldborgsund	83	14	3	2.388
Haderslev	81	17	3	1.885
Halsnæs	87	11	2	1.029
Hedensted	82	15	3	1.534
Helsingør	87	11	2	1.845
Herlev	87	10	3	888
Herning	87	12	1	2.637

	Rettidigt	2-7 dage	8-30 dage	Antal planer
		Pct.		Antal
Hillerød	87	10	3	1.304
Hjørring	65	30	6	2.118
Holbæk	87	11	2	2.325
Holstebro	84	14	2	1.626
Horsens	84	14	2	2.841
Hvidovre	81	17	2	1.734
Høje-Taastrup	75	20	4	1.544
Hørsholm	89	8	2	695
Ikast-Brande	86	13	2	1.352
Ishøj	76	21	3	710
Jammerbugt	70	23	7	1.386
Kalundborg	87	11	2	1.799
Kerteminde	82	16	2	841
Kolding	77	21	2	3.424
København	84	14	3	12.078
Køge	73	23	4	1.939
Langeland	83	15	2	569
Lejre	86	13	2	960
Lemvig	86	12	2	685
Lolland	85	13	2	1.756
Lyngby-Taarbæk	87	11	3	1.644
Læsø*	100	0	0	< 5
Mariagerfjord	72	20	7	1.379
Middelfart	79	19	2	1.445
Morsø*	86	11	2	44
Norddjurs	84	14	2	1.212
Nordfyns	83	15	2	1.029
Nyborg	83	16	1	1.190
Næstved	83	15	2	2.914
Odder	85	13	2	732
Odense	79	19	2	6.108
Odsherred	89	9	1	1.537
Randers	82	16	2	2.936
Rebild	71	22	7	959
Ringkøbing-Skjern	87	11	2	1.837

	Rettidigt	2-7 dage	8-30 dage	Antal planer
	Pct.			Antal
Ringsted	85	14	2	995
Roskilde	78	18	3	2.592
Rudersdal	86	11	3	1.714
Rødovre	86	11	3	1.225
Samsø	84	14	2	157
Silkeborg	89	9	1	3.406
Skanderborg	83	14	2	1.743
Skive	87	12	1	1.999
Slagelse	87	12	1	2.652
Solrød	73	22	5	677
Sorø	86	13	1	985
Stevns	75	21	4	828
Struer	84	14	2	768
Svendborg	83	15	1	1.926
Syddjurs	82	15	2	1.388
Sønderborg	81	17	2	2.421
Thisted	78	16	6	1.339
Tårnby	81	17	3	1.470
Tønder	81	17	2	1.367
Vallensbæk	79	17	4	488
Varde	90	9	1	1.512
Vejen	79	18	2	1.511
Vejle	78	20	2	3.123
Vesthimmerlands	69	25	6	1.417
Viborg	88	10	2	3.613
Vordingborg	83	14	3	1.888
Ærø	83	16	1	224
Aabenraa	81	17	2	2.007
Aalborg	70	24	7	6.397
Aarhus	83	15	2	7.922

Kilde: Landspatientregisteret, genoptræningsplansregisteret og CPR-registeret, Sundhedsdatastyrelsen.

Note: Genoptræningsplaner omfatter almene genoptræningsplaner, som er afsendt fra et hospital og modtaget af en kommune. Endvidere er der afgrænset til genoptræningsplaner, der er 1) sendt samme dag eller op til 14 dage efter et ambulant besøg eller 2) sendt én dag før eller op til 14 dage efter udskrivelsesdatoen. Se Boks 1 for definitioner og afgrænsninger.

\* Data fra Region Nordjylland er ikke komplette, der mangler 7,5 pct. af genoptræningsplanerne. Det vil sige, at der kun indgår en lille andel af de samlede genoptræningsplaner fra kommunerne Frederikshavn, Læsø og Morsø, jf. Boks 1.