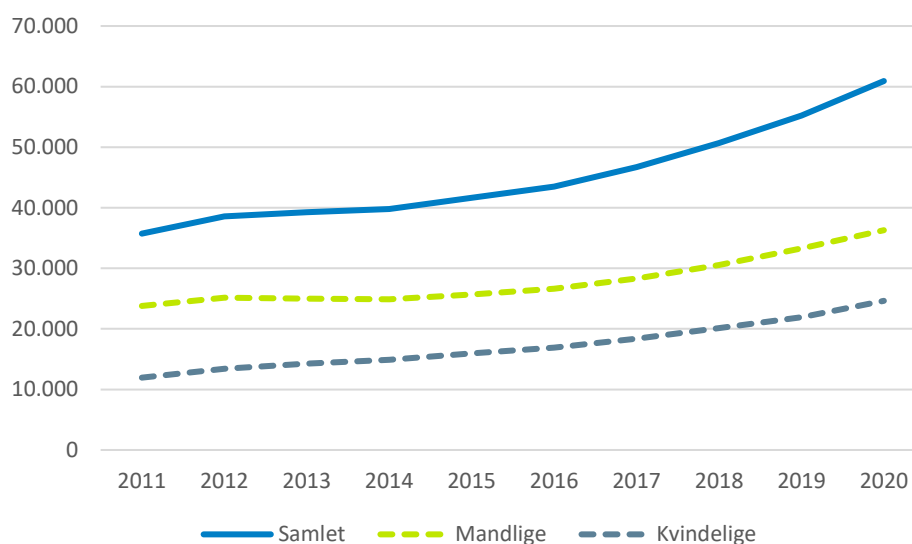


## Flere brugere af ADHD-medicin siden 2011

Antallet af brugere af ADHD-medicin er steget støt over de sidste 10 år, fra ca. 36.000 i 2011 til ca. 61.000 i 2020, *jf.* figur 1. Det svarer til en stigning på 71 pct. Antallet af brugere har ellers i en årrække fra 2012 til 2015 stået stille omkring 40.000, men siden 2016 er antallet steget hvert år. Både antallet af mandlige og kvindelige brugere er steget igennem perioden, men der er stadig flere mandlige end kvindelige brugere i 2020, henholdsvis 36.000 og 25.000. Methylphenidat er det mest almindelige ADHD-lægemiddel, *jf.* bilagstabel 1 eller medstat.dk<sup>1</sup> tilbage til 1999.

Figur 1 Antal brugere af ADHD-medicin samlet og fordelt på køn, 2011-2020



Kilde: Lægemiddelstatistikregisteret, opdateret 11. maj 2021.

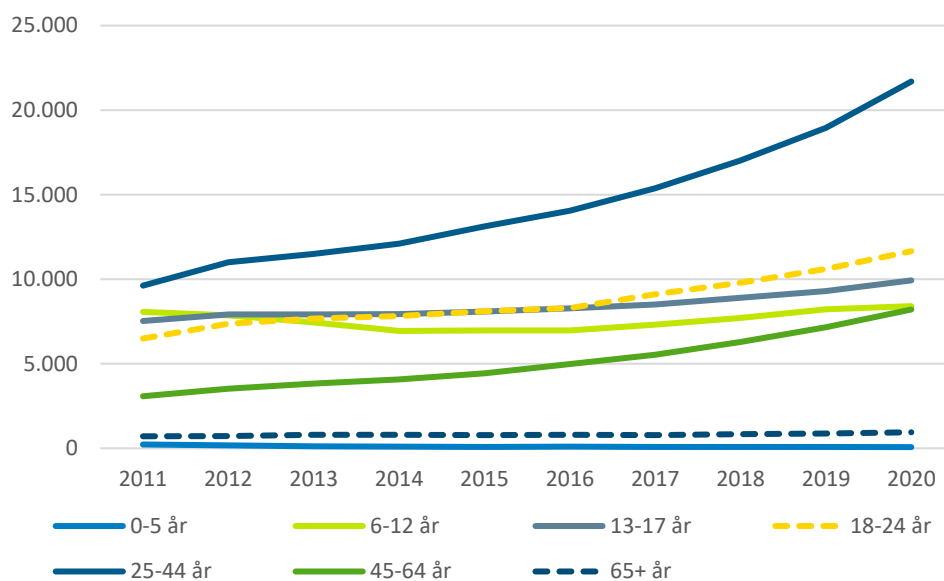
Note: ADHD-medicin omfatter ATC-koderne C02AC02, N06BA02, N06BA04, N06BA09 og N06BA12. Nogle af lægemidlerne kan også anvendes til andre lidelser end ADHD, herunder narkolepsi. Antal brugere opdelt på køn og aldersgrupper kan ses for alle år fra 1999 til 2020 på medstat.dk.

<sup>1</sup> Medstat.dk, Sundhedsdatastyrelsen

## Flere voksne bruger ADHD medicin

Stigningen i antallet af brugere er størst blandt de 25- til 44-årige, hvor antallet af brugere er mere end fordoblet fra ca. 10.000 i 2011 til ca. 22.000 i 2020. Blandt 45- til 64-årige ses også en stigning, mens antallet er mere stabilt i de øvrige aldersgrupper, herunder børn og unge. Andelen af brugere i Danmark lignede i 2020 meget andelen i Norge, fordelt på aldersgrupper, mens der i Sverige er en større andel af børn og en mindre andel af voksne, som bruger ADHD-medicin, *jf.* bilagstabel 2.

Figur 2 Antal brugere af ADHD-medicin fordelt på aldersgrupper, 2011-2020



Kilde: Lægemiddelstatistikregisteret, opdateret 11. maj 2021.

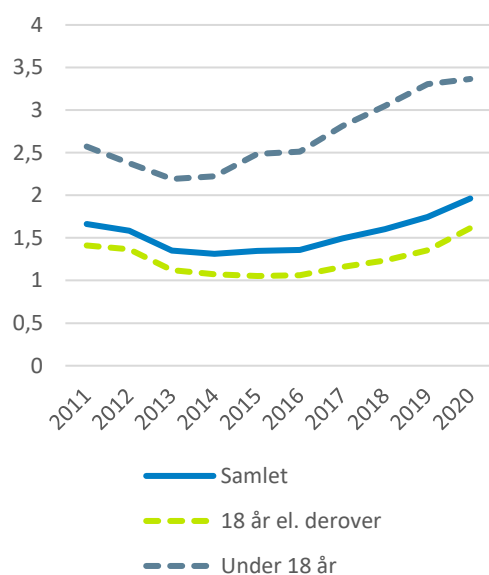
Note: ADHD-medicin omfatter ATC-koderne C02AC02, N06BA02, N06BA04, N06BA09 og N06BA12. Nogle af lægemidlerne kan også anvendes til andre lidelser end ADHD, herunder narkolepsi. Alderen er opgjort ved første receptindløsning det pågældende år. Antal brugere opdelt på køn og aldersgrupper kan ses for alle år fra 1999 til 2020 på medstat.dk.

## Behandlingen begynder både i børne- og i voksenalderen

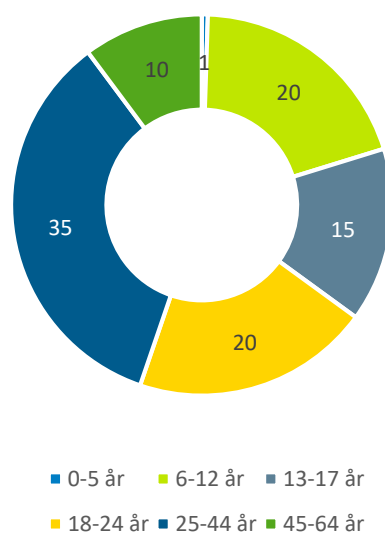
Selvom størstedelen af brugere af ADHD-medicin er voksne, er det stadig mere hyppigt at bruge ADHD-medicin blandt børn og det bliver stadig hyppigere. Således var der i 2011 2,6 børn under 18 år pr 1.000, der brugte ADHD-medicin, mens der i 2020 var 3,4 pr 1.000, *jf.* figur 3. Til sammenligning var tallene for voksne over 18 år hhv. 1,4 og 1,6 pr 1.000. Alligevel var to tredjedele, 65 pct., af nye brugere af ADHD-medicin voksne på 18 år eller mere i 2020, *jf.* figur 3. Denne fordeling har været stabil gennem de sidste 10 år. Samlet set skyldes stigningen af antallet af voksne, som er i behandling (*jf.* tabel 2), både at der kommer nye voksne brugere til og at nogle brugere, som var børn, er blevet voksne.

Figur 3 Nye brugere af ADHD-medicin, 2011-2020

a) Antal nye brugere pr 1.000 indbyggere, over eller under 18 år, 2011-2020



b) Nye brugere fordelt på aldersgrupper i pct., 2020



Kilde: Lægemiddelstatistikregisteret, opdateret 11. maj 2021, CPR, opdateret 1. januar 2020.

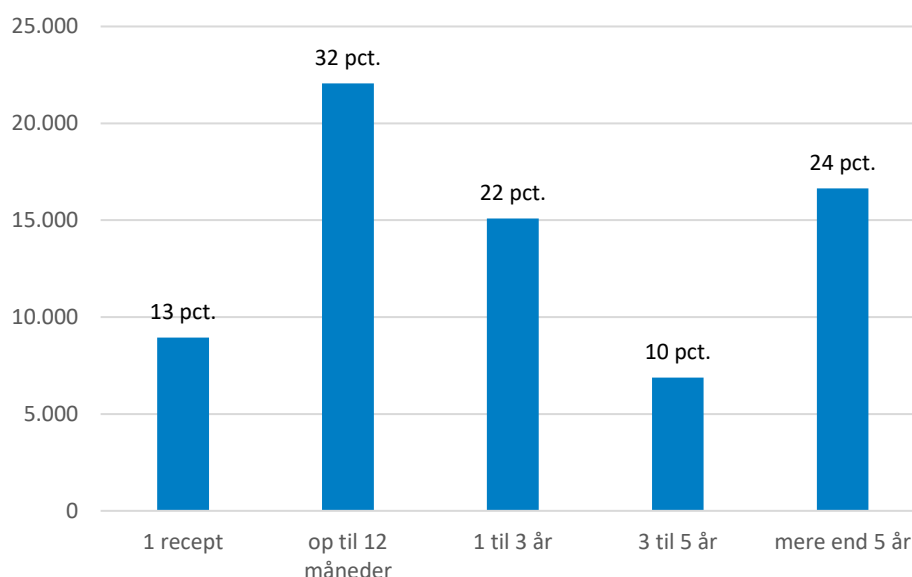
Note: ADHD-medicin omfatter ATC-koderne C02AC02, N06BA02, N06BA04, N06BA09 og N06BA12. Nogle af lægemidlerne kan også anvendes til andre lidelser end ADHD, herunder narkolepsi. Nye brugere er defineret som personer, som for første gang siden 1999 har indløst en recept på ADHD-medicin.

## Behandlingens varighed svinger fra få måneder til mange år

Der er stor forskel på, hvor længe man bruger ADHD-medicin. 13 pct. af alle der begyndte at bruge ADHD-medicin mellem 2011 og 2015 indløste kun én recept inden for en periode på seks måneder, mens 32 pct. fortsatte op til ét år, 32 pct. brugte medicinen mellem 1 og 5 år og 20 pct. i mere end 5 år. For borgere, som tilbydes behandling med ADHD-medicin, kan det være relevant at vide, at varigheden af et eventuelt behandlingsforløb kan variere meget.

Når et behandlingsforløb stopper efter én enkelt receptindløsning kan det skyldes, at brugeren ikke tåler lægemidlet godt, at virkningen af lægemidlet opleves som ubehagelig eller uønsket, eller helt udebliver. Det er værd at bemærke, at dette gør sig gældende for 13 pct. af alle forløb.

Figur 4 Varigheden af første behandlingsforløb med ADHD-medicin påbegyndt 2011-2015, antal og pct.



Kilde: Lægemiddelstatistikregisteret, opdateret 11. maj 2021.

Note: ADHD-medicin omfatter ATC-koderne C02AC02, N06BA02, N06BA04, N06BA09 og N06BA12. Nogle af lægemidlerne kan også anvendes til andre lidelser end ADHD, herunder narkolepsi. Varighed af behandlingsforløbet er estimeret ud fra antal dage fra brugerens første og sidste køb med antagelse om, at hvis der er mindre end seks måneder mellem købene regnes det som et kontinuert behandlingsforløb. Hvis der derimod er mere end seks måneder fra det forrige køb regnes det som et nyt behandlingsforløb. Startdatoen er datoen for første recept i forløbet, mens slutdatoen er datoen for indløsning af sidste recept i forløbet. Det tages altså ikke højde for hvor store mængder, der købes. Forløb, som er påbegyndt mellem 2011 og 2015 er medtaget.

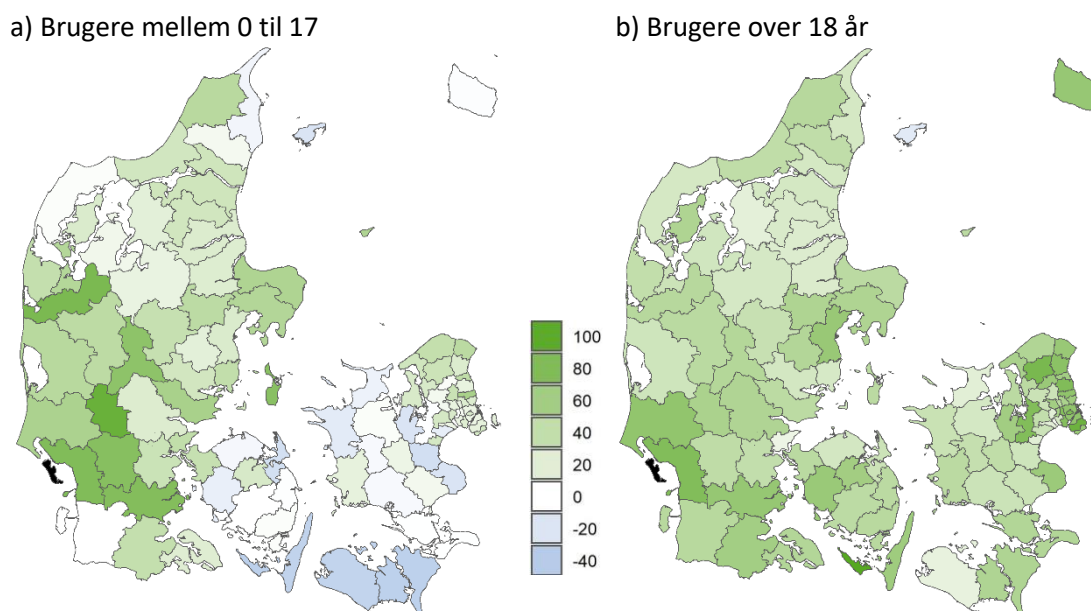
Kun det første forløb for hver person i perioden medtaget i opgørelsen. 8.938 forløb omfatter kun én recept. Af de resterende 51.740 omfatter 70 pct. kun et lægemiddel, mens 30 pct. omfatter to eller flere lægemidler.

Brugerkarakteristika for forløb af forskellig varighed er opgjort i bilagstabel 3.

## Stor geografisk forskel på ændring i forbruget

Stigningen i antallet af brugere gør sig ikke gældende i alle kommuner. I enkelte kommuner er der siden 2016 sket et fald i antallet af brugere, særligt blandt børn og unge. I andre kommuner er andelen nær ved fordoblet. I Guldborgsund Kommune, fx, faldt forekomsten blandt børn og unge med 36 pct., mens den i Billund Kommune steg med 94 pct. De to kommuners udgangspunkt i 2016 var hhv. 11,4 og 9,9 pr 1.000 borgere under 18 år, altså sammenligneligt. Antal brugere pr 1.000 borgere kan ses for hver kommune fra 2016 til 2020, både for børn under 18 år og for voksne, i bilagstabel 3 og 4. I 2020 var der mellem 35,8 og 2,8 pr 1.000 borgere under 18 år. Tallet var højest i Struer kommune og lavest i Kerteminde kommune. Hovedparten af de kommuner, hvor andelen af borgere under 18 år er faldet ligger i Region Sjælland og Region Syddanmark. Andelen af brugere over 18 år er steget i alle kommuner, bortset fra Læsø.

Figur 5 Procentvis ændring i andelen af borgere, som bruger ADHD-medicin fordelt på kommuner, 2016-2020



Kilde: Lægemiddelstatistikregisteret og CPR, opdateret 11. maj 2021.

Note: ADHD-medicin omfatter ATC-koderne C02AC02, N06BA02, N06BA04, N06BA09 og N06BA12. Nogle af lægemidlerne kan også anvendes til andre lidelser end ADHD, herunder narkolepsi. Data fra Fanø kommune er ikke medtaget, fordi der er færre end fem brugere. Opgørelsen dækker antal brugere med bopælsadresse i den pågældende kommune på indløsningsstidspunktet som andel af antallet af indbyggere i den pågældende aldersgruppe. Figuren viser den forholdsvis ændring, hvilket vil sige at en stigning på 100 pct. svarer til, at andelen mellem 2016 og 2020 er blevet dobbelt så stor, mens et fald på 50 pct. svarer til, at andelen er blevet halveret.

Antal brugere per 1.000 indbyggere i perioden 2011 til 2015 for hver kommune for brugere hhv. over og under 18 år er opgjort i bilagstabel 4 og 5.

**Bilagstabel 1** Antallet af brugere af forskellig ADHD-medicin og samlet, 2020

Lægemiddelnavn	Antal brugere
<b>Methylphenidat</b>	44.550
<b>Lisdexamfetamin</b>	12.445
<b>Atomoxetin</b>	11.990
<b>Dexamfetamin</b>	1.355
<b>Guanfacin</b>	805
<b>SAMLET</b>	<b>60.915</b>

Kilde: Lægemiddelstatistikregisteret, opdateret 11. maj 2021.

Note: ADHD-medicin omfatter ATC-koderne C02AC02, N06BA02, N06BA04, N06BA09 og N06BA12. Nogle af lægemidlerne kan også anvendes til andre lidelser end ADHD, herunder narkolepsi. Én person kan være af bruger af flere lægemidler, og derfor er summen af brugere af alle lægemidler ikke den samme som det samlede antal brugere. Antal brugere af forskellige lægemidler fra 2019 og tilbage kan ses på Medstat.dk.

**Bilagstabel 2** Antal brugere af centralstimulerende lægemidler per 1.000 indbyggere i Danmark, Norge og Sverige, 2020

	Danmark	Norge	Sverige
<b>0-4 år</b>	0	0	0
<b>5-9 år</b>	11	9	46
<b>10-14 år</b>	27	31	52
<b>15-19 år</b>	28	18	25
<b>20-24 år</b>	21	19	17
<b>25-44 år</b>	15	15	7
<b>45-64 år</b>	5	6	11
<b>65-74 år</b>	1	1	1
<b>75 år eller over</b>	1	0	0
<b>TOTAL</b>	<b>10</b>	<b>11</b>	<b>14</b>

Kilde: Nordic Health and Welfare Statistics Database, Nomesco og Nososco, 2021. <https://pxweb.nhwstat.org/Prod/pxweb/en/tilgaaet> 10. september 2021.

Note: Centralstimulerende lægemidler omfatter ATC-gruppen N06BA og undergrupper. Dette er forskelligt fra resten af denne rapport, hvor ADHD-medicin er opgjort som ATC-koderne C02AC02, N06BA02, N06BA04, N06BA09 og N06BA12. Nogle af lægemidlerne kan også anvendes til andre lidelser end ADHD, herunder narkolepsi.

Bilagstabel 3 Behandlingsforløb og brugerkaraktistika fordelt på behandlingens varighed, 2011-2015

Varighed	Antal	Gennemsnitsalder (år)	Andel over 18 år (pct.)	Andel mandlige brugere (pct.)
<b>1 recept</b>	8.938	33,2	80,6	61,9
<b>Op til 12 måneder</b>	22.068	26,9	70,1	61,8
<b>1 til 3 år</b>	15.094	23,0	53,7	63,5
<b>3 til 5 år</b>	6.880	21,3	44,2	65,0
<b>Mere end 5 år</b>	16.636	23,1	52,2	63,2
<b>SAMLET</b>	<b>69.616</b>	<b>25,4</b>	<b>61,1</b>	<b>62,8</b>

Kilde: Lægemiddelstatistikregisteret, opdateret 11. maj 2021.

Note: ADHD-medicin omfatter ATC-koderne C02AC02, N06BA02, N06BA04, N06BA09 og N06BA12. Nogle af lægemidlerne kan også anvendes til andre lidelser end ADHD, herunder narkolepsi. Alderen er opgjort ved første receptindløsning i det pågældende forløb. Varighed af behandlingsforløbet er estimeret ud fra antal dage fra brugerens første og sidste køb med antagelse om, at hvis der er mindre end seks måneder mellem købene regnes det som et kontinuerligt behandlingsforløb. Hvis der derimod er mere end seks måneder fra det forrige køb regnes det som et nyt behandlingsforløb. Startdatoen er datoen for første recept i forløbet, mens slutdatoen er datoen for indløsning af sidste recept i forløbet. Det tages altså ikke højde for hvor store mængder, der købes. Forløb, som er påbegyndt mellem 2011 og 2015 er medtaget. Der indgår i alt 69.616 unikke personer i opgørelsen. En person kan godt bidrage med mere end ét forløb.

Bilagstabel 4 Antal brugere af ADHD-medicin under 18 år per 1.000 borgere fordelt på kommuner, 2016-2020

Kommune	Antal brugere per 1.000 borgere				
	2016	2017	2018	2019	2020
<b>Aabenraa</b>	20,8	21,5	24,4	26,1	28,8
<b>Aalborg</b>	15,3	17,1	17,8	19,3	20,1
<b>Albertslund</b>	16,2	16,3	16,7	18,9	20,3
<b>Allerød</b>	16,2	14,9	15,4	15,6	16,7
<b>Assens</b>	7,5	6,7	6,7	6,8	6,6
<b>Ballerup</b>	15,9	16,1	16,7	18,0	18,2
<b>Billund</b>	9,9	11,1	12,8	15,2	19,1
<b>Bornholm</b>	20,5	20,5	19,6	20,0	20,2
<b>Brøndby</b>	13,0	12,1	13,6	13,5	14,8
<b>Brønderslev</b>	30,3	31,6	31,4	31,6	32,5
<b>Dragør</b>	8,1	6,4	8,4	11,5	10,3
<b>Egedal</b>	18,4	17,3	17,4	18,8	19,8
<b>Esbjerg</b>	6,1	8,2	9,4	10,0	11,0
<b>Faaborg-Midtfyn</b>	7,0	7,0	7,3	6,6	7,0
<b>Favrskov</b>	18,7	19,7	22,0	24,3	26,8
<b>Faxe</b>	10,3	12,0	10,9	11,1	11,1
<b>Fredensborg</b>	11,7	12,6	13,1	14,6	14,4
<b>Fredericia</b>	15,2	18,1	18,6	19,4	21,3
<b>Frederiksberg</b>	5,1	5,5	6,1	6,6	6,4
<b>Frederikshavn</b>	24,5	23,7	24,4	23,9	22,7
<b>Frederikssund</b>	18,7	19,5	22,0	24,0	23,4
<b>Furesø</b>	13,5	12,8	15,1	17,1	18,3
<b>Gentofte</b>	9,4	9,0	9,1	10,1	11,4
<b>Gladsaxe</b>	10,2	10,1	10,6	10,9	12,4
<b>Glostrup</b>	12,9	12,6	11,4	12,9	13,1
<b>Greve</b>	17,7	18,0	17,4	17,6	15,3
<b>Gribskov</b>	18,7	20,1	21,8	23,9	26,0
<b>Guldborgsund</b>	11,4	10,8	10,2	8,5	7,3
<b>Haderslev</b>	13,3	14,8	17,6	20,3	23,8
<b>Halsnæs</b>	16,4	17,0	18,2	18,8	21,4
<b>Hedensted</b>	19,1	19,7	23,4	27,6	29,7
<b>Helsingør</b>	11,1	11,3	12,1	14,2	16,0
<b>Herlev</b>	13,7	13,8	15,6	14,8	15,5
<b>Herning</b>	14,3	14,9	16,6	17,7	20,5



<b>Hillerød</b>	14,4	15,4	16,9	17,9	19,2
<b>Hjørring</b>	15,9	17,9	18,1	21,8	23,2
<b>Holbæk</b>	25,8	27,7	26,6	26,5	26,6
<b>Holstebro</b>	11,7	12,4	14,9	17,7	21,4
<b>Horsens</b>	15,7	16,3	17,7	19,9	20,4
<b>Hvidovre</b>	11,5	12,0	12,5	12,7	13,9
<b>Høje-Taastrup</b>	9,5	9,9	11,2	11,2	12,2
<b>Hørsholm</b>	11,7	12,9	14,0	16,0	16,5
<b>Ikast-Brande</b>	19,3	23,1	24,1	29,5	33,2
<b>Ishøj</b>	11,8	13,2	12,6	13,3	13,2
<b>Jammerbugt</b>	21,4	22,6	24,4	25,7	27,8
<b>Kalundborg</b>	29,6	28,7	28,0	26,9	25,1
<b>Kerteminde</b>	3,7	3,2	4,1	3,2	2,8
<b>Kolding</b>	12,6	13,6	13,7	15,8	17,0
<b>København</b>	7,8	7,7	7,9	7,8	8,8
<b>Køge</b>	12,2	10,2	10,3	9,1	9,2
<b>Langeland</b>	5,4	3,7	3,3	3,4	3,5
<b>Lejre</b>	22,9	23,0	23,3	19,7	18,2
<b>Lemvig</b>	11,8	12,2	12,8	15,4	16,3
<b>Lolland</b>	10,1	7,7	8,7	7,0	6,7
<b>Lyngby-Taarbæk</b>	10,0	10,0	11,1	14,4	15,6
<b>Læsø</b>	28,1	33,2	26,0	25,6	22,3
<b>Mariagerfjord</b>	18,2	18,8	22,8	23,6	22,3
<b>Middelfart</b>	4,8	5,6	6,0	6,1	6,6
<b>Morsø</b>	11,2	13,2	14,1	14,5	13,9
<b>Norddjurs</b>	21,4	22,5	24,0	28,4	32,5
<b>Nordfyns</b>	6,5	6,4	5,5	7,2	6,2
<b>Nyborg</b>	3,9	3,1	3,1	3,5	3,8
<b>Næstved</b>	11,9	12,1	11,9	12,0	11,4
<b>Odder</b>	22,1	24,5	24,3	27,5	31,0
<b>Odense</b>	2,5	2,6	2,4	2,9	3,2
<b>Odsherred</b>	29,7	28,6	26,8	27,5	26,6
<b>Randers</b>	19,8	21,5	22,9	23,7	24,1
<b>Rebild</b>	14,3	14,9	14,7	15,8	18,6
<b>Ringkøbing-Skjern</b>	13,5	14,0	15,1	17,6	19,7
<b>Ringsted</b>	14,1	15,5	14,9	14,5	15,8
<b>Roskilde</b>	14,6	14,8	15,1	15,0	14,5
<b>Rudersdal</b>	11,8	12,5	13,4	14,2	13,5

<b>Rødovre</b>	11,4	11,2	10,7	11,6	12,1
<b>Samsø</b>	14,0	9,0	14,2	21,9	24,6
<b>Silkeborg</b>	15,5	16,3	18,4	19,3	21,3
<b>Skanderborg</b>	17,3	18,4	18,9	19,2	20,4
<b>Skive</b>	19,8	18,3	19,9	18,9	21,6
<b>Slagelse</b>	19,3	21,7	22,5	23,1	22,4
<b>Solrød</b>	8,8	10,8	11,0	10,3	11,2
<b>Sorø</b>	29,5	31,0	32,8	30,6	28,2
<b>Stevns</b>	21,3	20,9	20,9	19,0	16,9
<b>Struer</b>	24,1	25,6	30,4	33,7	35,8
<b>Svendborg</b>	4,9	3,9	4,0	4,9	5,0
<b>Syddjurs</b>	16,1	19,5	22,2	22,7	24,1
<b>Sønderborg</b>	18,6	17,8	19,3	20,7	22,5
<b>Thisted</b>	17,4	19,1	20,3	18,9	17,8
<b>Tårnby</b>	9,7	10,1	11,4	11,4	11,3
<b>Tønder</b>	17,6	17,9	18,9	18,7	17,6
<b>Vallensbæk</b>	10,3	10,4	10,3	9,7	10,2
<b>Varde</b>	6,2	7,5	9,0	9,5	9,5
<b>Vejen</b>	9,4	12,8	13,3	15,2	16,5
<b>Vejle</b>	11,6	11,9	12,7	12,8	14,2
<b>Vesthimmerlands</b>	19,1	21,2	22,3	23,4	22,6
<b>Viborg</b>	19,7	19,9	21,6	22,4	22,5
<b>Vordingborg</b>	11,8	11,5	12,0	11,5	11,7
<b>Århus</b>	14,6	14,5	15,4	16,4	18,1
<b>Ærø</b>	9,7	7,1	7,0	6,1	6,2

Kilde: Lægemiddelstatistikregisteret og CPR, opdateret 11. maj 2021.

Note: ADHD-medicin omfatter ATC-koderne C02AC02, N06BA02, N06BA04, N06BA09 og N06BA12. Nogle af lægemidlerne kan også anvendes til andre lidelser end ADHD, herunder narkolepsi. Data fra Fanø kommune er ikke medtaget fordi der er for få brugere. Tallet er dannet ved at dele antallet af brugere i aldersgruppen med antallet af borgere i aldersgruppen og gange med 1.000.

Bilagstabel 5 Antal brugere af ADHD-medicin 18 år eller derover per 1.000 borgere fordelt på kommuner, 2016-2020

Kommune	Antal brugere per 1.000 borgere				
	2016	2017	2018	2019	2020
Aabenraa	4,8	5,5	6,4	6,8	7,7
Aalborg	8,4	8,6	9,3	9,6	10,7
Albertslund	8,2	8,2	7,5	7,8	9,7
Allerød	4,6	5,2	6,0	6,3	7,6
Assens	3,8	4,8	5,2	5,7	6,3
Ballerup	5,8	6,6	7,2	8,5	9,2
Billund	4,3	5,3	6,2	6,0	6,6
Bornholm	8,0	9,1	10,6	11,6	13,4
Brøndby	5,3	5,8	5,9	6,3	6,7
Brønderslev	9,1	10,1	10,5	11,2	12,9
Dragør	2,5	2,5	3,3	4,5	4,1
Egedal	5,8	6,1	7,2	7,2	7,9
Esbjerg	3,3	3,5	4,1	4,8	5,9
Faaborg-Midtfyn	7,5	8,1	8,9	9,6	10,8
Favrskov	7,6	8,6	10,1	10,3	11,6
Faxe	6,4	6,8	7,1	7,9	8,5
Fredensborg	3,9	4,5	4,8	5,7	6,8
Fredericia	7,4	6,9	7,0	7,6	8,3
Frederiksberg	4,2	4,5	5,0	6,0	7,6
Frederikshavn	7,5	8,3	8,7	9,1	9,5
Frederikssund	6,5	6,8	7,6	8,1	9,3
Furesø	5,1	5,5	5,5	6,0	6,8
Gentofte	4,8	5,0	5,5	6,4	7,7
Gladsaxe	6,4	6,7	7,5	8,2	9,9
Glostrup	5,7	6,6	7,2	8,4	9,0
Greve	5,7	5,6	5,6	6,3	7,6
Gribskov	5,1	6,0	6,5	7,4	7,7
Guldborgsund	5,7	6,1	6,5	7,5	8,7
Haderslev	6,0	7,0	8,6	9,4	10,0
Halsnæs	6,4	6,9	8,0	9,3	9,8
Hedensted	7,6	9,3	9,3	10,3	11,0
Helsingør	4,3	4,7	5,5	6,5	7,1
Herlev	6,5	7,0	8,0	8,5	9,4

<b>Herning</b>	10,0	11,0	11,6	12,4	14,6
<b>Hillerød</b>	5,0	6,2	7,0	7,3	9,3
<b>Hjørring</b>	6,2	6,5	6,9	7,9	9,1
<b>Holbæk</b>	8,7	9,4	10,0	10,7	11,1
<b>Holstebro</b>	8,6	8,9	9,9	11,1	12,6
<b>Horsens</b>	10,1	10,1	10,7	11,8	13,0
<b>Hvidovre</b>	4,6	5,5	6,4	6,7	8,2
<b>Høje-Taastrup</b>	5,2	6,1	6,3	6,4	7,3
<b>Hørsholm</b>	3,1	3,8	3,6	4,9	4,9
<b>Ikast-Brande</b>	9,9	10,9	12,1	13,2	14,7
<b>Ishøj</b>	5,5	5,6	6,0	6,1	6,5
<b>Jammerbugt</b>	6,6	6,7	7,1	9,1	9,3
<b>Kalundborg</b>	10,6	11,2	12,0	12,9	14,3
<b>Kerteminde</b>	3,6	4,0	4,1	4,2	4,8
<b>Kolding</b>	5,4	6,1	6,0	6,9	7,6
<b>København</b>	5,5	6,1	6,8	7,9	9,4
<b>Køge</b>	5,7	6,4	6,7	7,0	7,6
<b>Langeland</b>	3,8	4,9	5,5	5,9	6,2
<b>Lejre</b>	4,9	5,2	7,0	7,3	7,9
<b>Lemvig</b>	7,4	8,3	8,9	8,7	10,3
<b>Lolland</b>	6,3	6,1	6,1	7,2	7,3
<b>Lyngby-Taarbæk</b>	5,9	6,3	7,2	8,3	10,0
<b>Læsø</b>	3,8	4,5	4,4	3,8	3,2
<b>Mariagerfjord</b>	8,4	8,7	8,8	9,7	10,3
<b>Middelfart</b>	4,1	4,4	5,0	5,6	5,9
<b>Morsø</b>	6,0	5,9	7,3	7,6	9,1
<b>Norddjurs</b>	10,3	10,9	11,8	12,9	14,9
<b>Nordfyns</b>	3,7	3,4	3,7	3,8	4,8
<b>Nyborg</b>	5,0	5,2	6,0	7,0	7,3
<b>Næstved</b>	7,0	7,3	7,8	8,0	9,3
<b>Odder</b>	9,4	10,2	11,1	11,8	11,9
<b>Odense</b>	4,0	4,4	4,9	5,6	6,4
<b>Odsherred</b>	10,7	10,1	11,4	12,2	12,7
<b>Randers</b>	9,6	10,2	10,6	11,0	11,9
<b>Rebild</b>	6,6	7,6	7,9	8,3	8,3
<b>Ringkøbing-Skjern</b>	8,2	8,6	9,4	9,6	10,8
<b>Ringsted</b>	6,1	6,5	6,9	7,5	8,6
<b>Roskilde</b>	5,2	5,6	6,4	7,8	9,3

<b>Rudersdal</b>	4,6	5,2	5,9	7,3	8,2
<b>Rødovre</b>	4,9	5,8	6,6	7,7	8,7
<b>Samsø</b>	5,1	5,4	6,3	7,0	7,4
<b>Silkeborg</b>	9,0	9,3	10,1	11,2	12,3
<b>Skanderborg</b>	7,6	8,4	9,3	10,3	11,3
<b>Skive</b>	10,0	10,7	11,7	11,9	13,1
<b>Slagelse</b>	7,6	8,2	9,1	9,5	11,0
<b>Solrød</b>	5,0	4,9	4,5	4,5	6,0
<b>Sorø</b>	9,1	9,0	10,3	10,9	12,5
<b>Stevns</b>	5,3	6,5	7,5	7,8	8,7
<b>Struer</b>	11,0	11,8	12,3	12,9	14,7
<b>Svendborg</b>	6,4	6,9	7,3	7,7	9,3
<b>Syddjurs</b>	7,8	8,6	9,4	10,8	11,9
<b>Sønderborg</b>	7,8	9,1	10,0	10,5	11,6
<b>Thisted</b>	6,4	7,1	7,4	8,0	8,2
<b>Tårnby</b>	4,1	4,9	5,3	5,8	7,9
<b>Tønder</b>	4,8	5,5	6,3	6,4	7,1
<b>Vallensbæk</b>	4,0	3,5	3,2	3,6	4,4
<b>Varde</b>	3,1	3,6	3,8	4,0	5,3
<b>Vejen</b>	5,9	6,2	7,1	7,3	8,3
<b>Vejle</b>	5,1	5,9	6,3	7,2	7,7
<b>Vesthimmerlands</b>	8,4	8,4	8,3	9,1	9,9
<b>Viborg</b>	11,5	12,3	12,8	13,8	14,7
<b>Vordingborg</b>	6,1	7,2	7,3	7,6	9,1
<b>Århus</b>	8,2	9,2	10,6	12,0	13,6
<b>Ærø</b>	4,1	4,9	5,1	6,3	8,3

Kilde: Lægemedelstatistikregisteret og CPR, opdateret 11. maj 2021.

Note: ADHD-medicin omfatter ATC-koderne C02AC02, N06BA02, N06BA04, N06BA09 og N06BA12. Nogle af lægemidlerne kan også anvendes til andre lidelser end ADHD, herunder narkolepsi. Data fra Fanø kommune er ikke medtaget fordi der er for få brugere. Tallet er dannet ved at dele antallet af brugere i aldersgruppen med antallet af borgere i aldersgruppen og gange med 1.000.