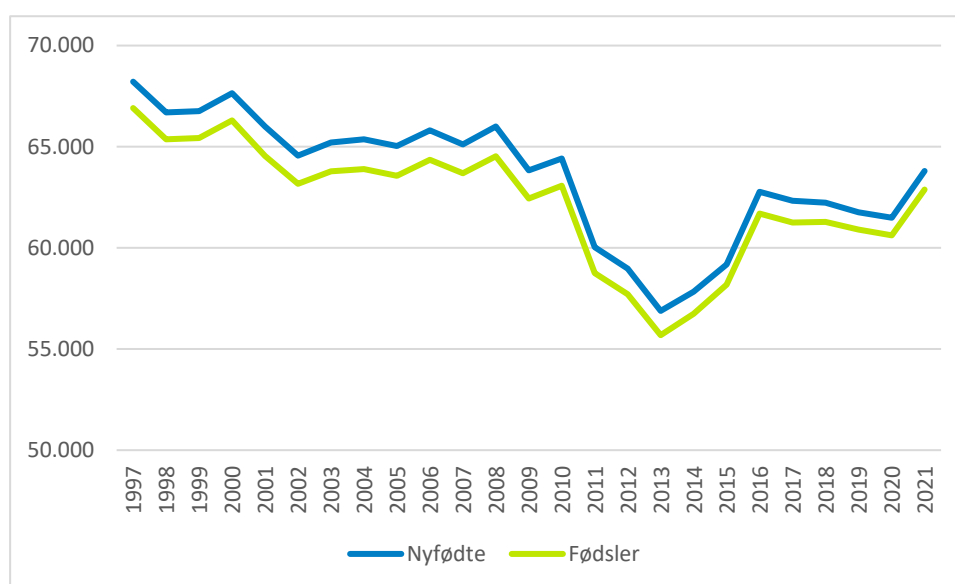


## Antallet af nyfødte og fødsler er steget i 2021, og 92 % af alle fødsler sker fortsat til termin

Antallet af nyfødte er i 2021 steget til 63.805 nyfødte efter en periode fra 2016 til 2020, hvor antallet har været kontinuerligt faldende fra 62.770 nyfødte i 2016 til 61.490 i 2020, jf. Figur 1. Af Figur 1 fremgår det ligeledes, at antal fødsler tilsvarende er faldet i perioden fra 2016 til 2020 for at stige til 62.880 fødsler i 2021.

Figur 1 Antal nyfødte og fødsler, 1997-2021.



Kilde: Det Medicinske fødselsregister pr. 14. oktober 2022, Sundhedsdatastyrelsen.

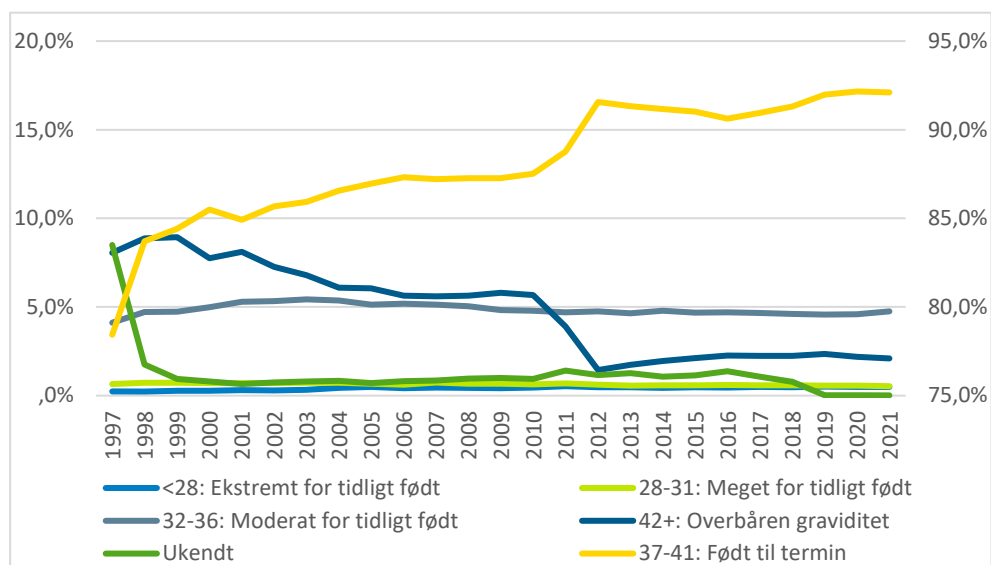
Note: Antallet af nyfødte og fødsler er afrundet til nærmeste 5.

Statistikken samt dokumentation kan ses på [Nyfødte og fødsler \(1997-\) \(esundhed.dk\)](https://esundhed.dk).

## Andelen af fødsler til termin, uge 37+0 til uge 41+6, er uændret i perioden 2019-2021

Andelen af fødsler, hvor moren føder til termin, har ligget stabilt på ca. 92 % i perioden 2019 til 2021, jf. Figur 2. Fødsler til termin er defineret ved, at fødslen er sket efter moren har haft en svangerskabslængde på mellem uge 37+0 og 41+6. For perioden 2019 til 2021 gælder det desuden, at den samlede andel af for tidligt fødte (herunder både meget for tidligt fødte, for tidligt fødte og moderat for tidligt fødte) samt overbårne graviditet har ligget på et stabilt niveau på hhv. ca. 5,7 % og 2,3 %.

Figur 2 Andel fødsler fordelt på graviditetens længde, 1997-2021.



Kilde: Det Medicinske fødselsregister pr. 14. oktober 2022, Sundhedsdatastyrelsen.

Note: 37-41: Født til termin fremgår med værdier på sekundæraksen.

Dansk Selskab for Obstetrik og Gynækologi (DSOG) lavede i 2011 anbefalinger om igangsættelser, hvor fødsler senest skulle ske ved svangerskabslængde 42+0, således at igangsættelse af fødsler efter termin i udgangspunktet skete ved 41+2-5.

Statistikken samt dokumentation kan ses på [Nyfødte og fødsler \(1997-\)](https://esundhed.dk) (esundhed.dk).