

7. AUGUST 2020

LPR₃ datakvalitetsrapport

Opgørelse pr. 11. juli 2020



**SUNDHEDSDATA-
STYRELSEN**

Indholdsfortegnelse

1.	Indhold	4
1.1	Rapportens opbygning	4
2.	Forbehold	5
3.	Resumé	6
4.	Generelt for opgørelserne	7
4.1	Afgrænsning og opgørelsestidspunkt	7
4.2	Håndtering af forretningsfejl	8
5.	Offentlige sygehuse	9
5.1	Forløbselementer	9
5.2	Kontakter	11
5.3	Forretningsfejl	13
5.3.1	Udvikling over tid	13
5.3.2	Fejltyper	14
5.3.3	Hyppest forretningsfejl	15
5.3.4	Forløbselementer	18
5.3.5	Kontakter	19
6.	Private aktører	20
6.1	Forløbselementer	20
6.2	Kontakter	22

Tabeloversigt

Tabel 1	Antal og andel forløbselementer fordelt på måned for start på forløbselement og region	9
Tabel 2	Antal og andel kontakter fordelt på måned for start på kontakt og region	11
Tabel 3	Antal forretningsfejl fordelt på region og opgørelsesdato	14
Tabel 4	Andel forretningsfejl fordelt på fejltypen og region	14
Tabel 5	Antal forretningsfejl i Region Nordjylland fordelt på de fem mest udbredte forretningsfejl og opgørelsesdato	15
Tabel 6	Antal forretningsfejl i Region Midtjylland fordelt på de fem mest udbredte forretningsfejl og opgørelsesdato	16
Tabel 7	Antal forretningsfejl i Region Syddanmark fordelt på de fem mest udbredte forretningsfejl og opgørelsesdato	16
Tabel 8	Antal forretningsfejl i Region Hovedstaden fordelt på de fem mest udbredte forretningsfejl og opgørelsesdato	17
Tabel 9	Antal forretningsfejl i Region Sjælland fordelt på de fem mest udbredte forretningsfejl og opgørelsesdato	17
Tabel 10	Antal og andel forløbselementer fordelt på måned for start på forløbselement og institutionsejer	20
Tabel 11	Antal og andel kontakter fordelt på måned for start på kontakt og institutionsejer	22

1. Indhold

Dette er den syvende datakvalitetsrapport, udarbejdet af Sundhedsdatastyrelsen (SDS), efter at indberetningen til Landspatientregisteret (LPR) overgik til LPR3-modellen i februar/marts 2019.

Rapporten indeholder resultaterne af de kvalitetsanalyser af data i LPR3, som Sundhedsdatastyrelsen udarbejder og rapporterer til Udvalg for Datakvalitet og Indberetning (UDI). Rapporten er derudover tilgængelig for andre med interesse for området.

UDI og Arbejdsgruppen for Datakvalitet og Indberetning (ADI) er de fora, hvor resultaterne af analyserne og det fremtidige datakvalitetsarbejde diskuteres og planlægges.

Den næste rapport er planlagt til september 2020, og vil indeholde en samlet opgørelse over LPR-data for 2019.

1.1 Rapportens opbygning

Rapporten indeholder indledningsvist et afsnit med forbehold (afsnit 2), et resumé (afsnit 3) og et afsnit med generelle informationer om opgørelserne (afsnit 4). Rapportens efterfølgende afsnit med resultater er inddelt i et afsnit om indberetningerne fra de offentlige sygehuse (afsnit 5) og et afsnit om indberetningerne fra de private aktører (afsnit 6).

For de offentlige sygehuse er der særskilte afsnit med analyser af forløbselementer (afsnit 5.1), kontakter (afsnit 5.2) og forretningsfejl (afsnit 5.3).

For de private aktører er der særskilte afsnit med analyser af forløbselementer (afsnit 6.1) og kontakter (afsnit 6.2).

2. Forbehold

Kvalitetsrapporten fokuserer på overordnede analyser af data i LPR3. Der må i en overgangsperiode forventes at være datakvalitetsudfordringer, som endnu ikke er afdækket, men som vil blive det i takt med, at analysearbejdet udvides og inddrager specifikke aspekter af de indberettede sundhedsdata. Den videre udbygning af datakvalitetsarbejdet vil således ske på baggrund af de indhentede erfaringer og adressere de forskellige kilder til observerede og analyserede datakvalitetsproblemer med udgangspunkt i principperne i indberetningsvejledningen¹.

Det er derudover vigtigt at pointere, at de regionale og private systemer til registrering og indberetning er under fortsat tilpasning i forhold til indberetning til LPR3. Dette påvirker både indberetning og datakvalitetsanalyser, og understreger betydningen af, at der er en dialog med indberetterne om fortolkningen af resultaterne.

¹ Henvisning til indberetningsvejledningen inkl. bilag:
<https://sundhedsdatastyrelsen.dk/da/rammer-og-retningslinjer/om-patientregistrering/indberetning-lpr3>

3. Resumé

LPR3 (Landspatientregisteret version 3) har været i drift i over et år, og er inde i en stabil drift, både hvad angår indberetningssystem og data. Data flyder dagligt ind fra alle regioner og en lang række private aktører. Den samlede mængde indberettede kontakter, diagnoser og operationer er på niveau med tidligere år i LPR2 (Landspatientregisteret version 2).

Offentlige sygehuse

For perioden 1. juli 2019 til 30. juni 2020 er der fra regionerne indberettet ca. 6,4 mio. forløbs-elementer til LPR3. Blandt disse er 1,1 pct. påvirket af forretningsfejl, hvilket dækker over regionale forskelle fra 0,2 pct. til 2,8 pct. Generelt er andelen af forløbs-elementer påvirket af forretningsfejl højere, jo nyere forløbs-elementerne er.

For samme periode er der fra regionerne indberettet ca. 17,6 mio. kontakter til LPR3. Blandt disse er 0,5 pct. påvirket af forretningsfejl, hvilket dækker over regionale forskelle fra 0,1 pct. til 1,5 pct. Generelt er andelen af kontakter påvirket af forretningsfejl væsentlig lavere for kontakter startet i 2019 end for kontakter startet i 2020.

Pr. 11. juli 2020 var der på landsplan ca. 175.000 forretningsfejl i LPR3, hvilket er 75 pct. færre end de ca. 700.000 forretningsfejl, der var pr. 1. april 2020. Der er store regionale forskelle i antallet og udviklingen af forretningsfejl. Dertil varierer det, hvilke forretningsfejl, der er de hyppigste i hver af de fem regioner. Både hvad angår forløbs-elementer og kontakter er andelen påvirket af forretningsfejl generelt faldet fra den 1. april 2020 til den 11. juli 2020.

Private aktører

For perioden 1. juli 2019 til 30. juni 2020 er der fra de private aktører indberettet ca. 280.000 forløbs-elementer og ca. 710.000 kontakter til LPR3. Blandt disse er 0,1 pct. af forløbs-elementerne og under 0,1 pct. af kontakterne påvirket af forretningsfejl. Modsat regionerne er der private aktører, som alene indberetter data, der ikke er påvirket af forretningsfejl, hvilket kan bidrage til den lavere fejlandel blandt de private aktører sammenlignet med de regionale indberettere.

4. Generelt for opgørelserne

Ved idriftsættelse af LPR3 i weekenden den 2.-3. februar 2019 overgik Region Hovedstaden, Region Sjælland og Region Midtjylland til LPR3. I weekenden den 2.-3. marts 2019 overgik Region Nordjylland og Region Syddanmark ligeledes til LPR3. Der blev åbnet for, at de private aktører kunne begynde indberetning til LPR3 primo 2019.

4.1 Afgrænsning og opgørelsestidspunkt

Opgørelsestidspunkt

I opgørelserne om forløbselementer og kontakter er opgørelsestidspunktet den 11. juli 2020. I opgørelserne om forretningsfejl er opgørelsestidspunktet den 1. i månederne april 2020 til juli 2020 samt den 11. juli 2020.

Tidsperiode

Data er i opgørelserne om forløbselementer og kontakter afgrænset til hhv. forløbselementer og kontakter med starttidspunkt mellem den 1. juli 2019 og den 30. juni 2020.

I opgørelserne om forretningsfejl er der ingen afgrænsning af data, bortset fra, at det kun er fejl indberettet af offentlige sygehuse op til det pågældende opgørelsestidspunkt, som er inkluderet.

Nye og overførte forløbselementer

Opgørelserne omfatter såvel forløbselementer, der er oprettet for at overføre uafsluttede forløb fra LPR2 til LPR3 (henvisningsmåde "*Overført fra LPR2*"), som forløbselementer, der er oprettet efter overgangen til LPR3.

Afsluttede og uafsluttede forløbselementer og kontakter

Opgørelserne indeholder både afsluttede og uafsluttede forløbselementer og kontakter.

Forretningsfejl

Opgørelserne for forløbselementer og kontakter omfatter både indberetninger med og uden forretningsfejl.

4.2 Håndtering af forretningsfejl

Ved forretningsfejl forstås fejl, der er opstået i indberetningsøjeblikket på forløbselementer, kontakter, diagnoser, procedurer eller resultatindberetninger som følge af, at oplysningerne ikke har opfyldt de logiske krav i form af valideringsregler som specificeret i indberetningsvejledningen til LPR3.

I opgørelserne er andelen af forløbselementer påvirket af forretningsfejl defineret som andelen af forløbselementer, der har én eller flere forretningsfejl tilknyttet direkte til forløbselementet eller til en af de oplysninger, som knytter sig til forløbselementet, eksempelvis en kontakt eller procedure.

Ligeledes er andelen af kontakter påvirket af forretningsfejl defineret som andelen af kontakter, der har én eller flere forretningsfejl tilknyttet direkte til kontakten eller til en af de oplysninger, som knytter sig til kontakten, eksempelvis en diagnose eller resultatindberetning.

En kontakt betragtes ikke som værende påvirket af forretningsfejl, hvis den knytter sig til et forløbselement, der har forretningsfejl på en af dets øvrige kontakter, da disse kontakter ikke har nogen direkte sammenhæng bortset fra at de knytter sig til samme forløbselement.

5. Offentlige sygehuse

I dette afsnit præsenteres resultaterne af en række analyser af de regionale indberetninger til LPR3. Afsnittet omfatter analyser af forløbselementer (afsnit 5.1), kontakter (afsnit 5.2) og forretningsfejl (afsnit 5.3).

5.1 Forløbselementer

Forløbselementet er det logiske indberetningsobjekt til LPR3, der samler alle typer af kontakter, diagnoser, forløbsmarkører og kliniske ydelser, som patienten har modtaget i en periode i et klinisk helbredsforløb, hvor patienten er tilknyttet en forløbsansvarlig klinisk enhed. Forløbselementet danner ramme for samling af information om et helt eller dele af et helbredsforløb.

Tabel 1 viser antal og andel forløbselementer fordelt på måned for start på forløbselement og region. For hele perioden er der på landsplan indberettet ca. 6,4 mio. forløbselementer. Indberetningsniveauet er relativt stabilt omend påvirket af perioder med ferie. Fra marts 2020 til maj 2020 ses generelt et lavere niveau af indberetninger, som formodes bl.a. at kunne tilskrives ændret aktivitet ifm. med COVID-19-epidemien.

Tabel 1 Antal og andel forløbselementer fordelt på måned for start på forløbselement og region

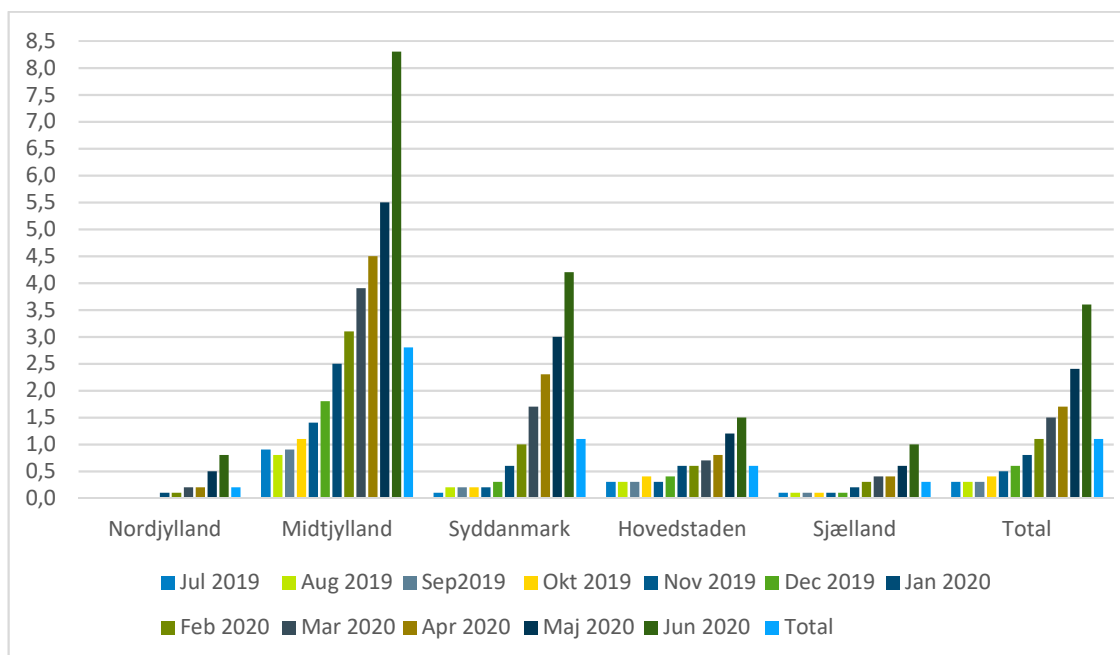
		Nordjylland		Midtjylland		Syddanmark		Hovedstaden		Sjælland		Total	
		Antal	Pct.	Antal	Pct.	Antal	Pct.	Antal	Pct.	Antal	Pct.	Antal	Pct.
2019	Jul	56.886	7,7	92.156	7,4	131.379	7,1	132.301	7,8	62.505	7,7	475.227	7,5
	Aug	65.827	8,9	112.269	9,1	161.991	8,7	151.530	8,9	71.442	8,8	563.059	8,9
	Sep	66.803	9,0	114.963	9,3	172.813	9,3	157.407	9,2	72.245	8,9	584.231	9,2
	Okt	69.904	9,4	118.096	9,5	183.147	9,8	154.481	9,1	82.939	10,2	608.567	9,6
	Nov	66.635	9,0	114.430	9,2	176.121	9,5	154.326	9,1	70.727	8,7	582.239	9,2
	Dec	56.659	7,7	96.735	7,8	133.306	7,2	145.266	8,5	67.581	8,3	499.547	7,9
2020	Jan	71.501	9,7	120.177	9,7	182.717	9,8	162.969	9,6	78.553	9,7	615.917	9,7
	Feb	62.636	8,5	104.009	8,4	162.799	8,8	142.335	8,4	65.485	8,0	537.264	8,5
	Mar	49.807	6,7	85.924	6,9	131.644	7,1	116.672	6,8	53.441	6,6	437.488	6,9
	Apr	50.743	6,9	75.926	6,1	112.989	6,1	117.198	6,9	63.128	7,8	419.984	6,6
	Maj	58.296	7,9	96.112	7,8	143.954	7,7	128.706	7,6	62.303	7,7	489.371	7,7
	Jun	64.720	8,7	107.707	8,7	166.646	9,0	140.313	8,2	63.560	7,8	542.946	8,5
TOTAL		740.417	100	1.238.504	100	1.859.506	100	1.703.504	100	813.909	100	6.355.840	100

Kilde: Landspatientregisteret (LPR3) pr. 11. juli 2020, Sundhedsdatastyrelsen.

Note: Fra og med marts 2020 kan indberetningerne være påvirket af ændret aktivitet som følge af COVID-19-epidemien.

Figur 1 viser andel forløbselementer påvirket af forretningsfejl fordelt på måned for start på forløbselement og region. På landsplan for hele perioden er 1,1 pct. af forløbselementerne påvirket af forretningsfejl. Andelen af forløbselementer påvirket af forretningsfejl for hele perioden varierer fra 0,2 pct. i Region Nordjylland til 2,8 pct. i Region Midtjylland. Generelt er andelen af forløbselementer påvirket af forretningsfejl højere, jo nyere forløbselementerne er.

Figur 1 Andel forløbselementer påvirket af forretningsfejl fordelt på måned for start på forløbselement og region



Kilde: Landspatientregisteret (LPR3) pr. 11. juli 2020, Sundhedsdatastyrelsen.

5.2 Kontakter

Landspatientregisteret har kontakten mellem patienten og sundhedsvæsenet som det centrale element. Til kontakten knyttes patientens kontaktrelevante diagnoser og procedurer. I indberetningen skal kontakten altid knyttes til et forløbselement.

Tabel 2 viser antal og andel kontakter fordelt på måned for start på kontakt og region. For hele perioden er der på landsplan indberettet ca. 17,6 mio. kontakter. Indberetningsniveauet er relativt stabilt omend påvirket af perioder med ferie. Fra marts 2020 til maj 2020 ses generelt et lavere niveau af indberetninger, som formodes bl.a. at kunne tilskrives ændret aktivitet ifm. med COVID-19-epidemien.

Tabel 2 Antal og andel kontakter fordelt på måned for start på kontakt og region

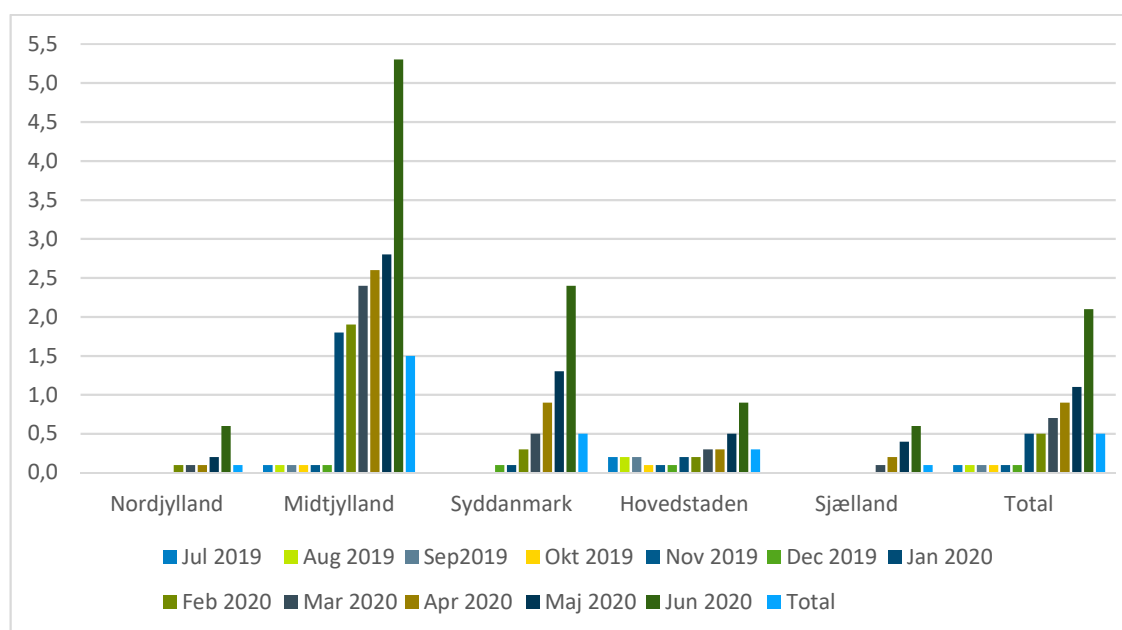
	Nordjylland		Midtjylland		Syddanmark		Hovedstaden		Sjælland		Total		
	Antal	Pct.	Antal	Pct.	Antal	Pct.	Antal	Pct.	Antal	Pct.	Antal	Pct.	
2019	Jul	116.068	7,1	251.686	7,0	307.826	7,2	444.712	7,3	156.623	7,6	1.276.915	7,2
	Aug	141.210	8,6	309.427	8,6	366.951	8,6	513.887	8,5	172.690	8,3	1.504.165	8,5
	Sep	149.521	9,1	324.279	9,1	385.044	9,0	538.551	8,9	183.733	8,9	1.581.128	9,0
	Okt	153.516	9,3	333.336	9,3	398.961	9,4	560.265	9,3	190.333	9,2	1.636.411	9,3
	Nov	149.539	9,1	324.950	9,1	387.917	9,1	542.695	9,0	184.581	8,9	1.589.682	9,0
	Dec	129.236	7,9	280.091	7,8	334.779	7,9	477.592	7,9	162.346	7,8	1.384.044	7,9
2020	Jan	159.833	9,7	342.460	9,6	405.608	9,5	569.364	9,4	196.567	9,5	1.673.832	9,5
	Feb	137.640	8,4	297.587	8,3	353.859	8,3	508.847	8,4	175.907	8,5	1.473.840	8,4
	Mar	129.734	7,9	282.187	7,9	326.931	7,7	474.493	7,8	165.101	8,0	1.378.446	7,8
	Apr	111.796	6,8	231.459	6,5	279.133	6,5	403.340	6,7	140.419	6,8	1.166.147	6,6
	Maj	129.748	7,9	278.063	7,8	334.656	7,9	472.856	7,8	160.531	7,7	1.375.854	7,8
	Jun	136.313	8,3	323.747	9,0	381.308	8,9	546.135	9,0	184.910	8,9	1.572.413	8,9
TOTAL	1.644.154	100	3.579.272	100	4.262.973	100	6.052.737	100	2.073.741	100	17.612.877	100	

Kilde: Landspatientregisteret (LPR3) pr. 11. juli 2020, Sundhedsdatastyrelsen.

Note: Fra og med marts 2020 kan indberetningerne være påvirket af ændret aktivitet som følge af COVID-19-epidemien.

Figur 2 viser andel kontakter påvirket af forretningsfejl fordelt på måned for start på kontakt og region. På landsplan for hele perioden er 0,5 pct. af kontakterne påvirket af forretningsfejl. Andelen af kontakter påvirket af forretningsfejl for hele perioden varierer fra 0,1 pct. i Region Nordjylland og Region Sjælland til 1,5 pct. i Region Midtjylland. Generelt er andelen af kontakter påvirket af forretningsfejl væsentlig lavere for kontakter startet i 2019 end for kontakter startet i 2020. Dertil er andelen af kontakter påvirket af forretningsfejl, som er startet i 2020, generelt højere, jo nyere kontakterne er.

Figur 2 Andel kontakter påvirket af forretningsfejl fordelt på måned for start på kontakt og region



Kilde: Landspatientregisteret (LPR3) pr. 11. juli 2020, Sundhedsdatastyrelsen.

5.3 Forretningsfejl

Et fokusområde i datakvalitetsarbejdet med LPR3 er andelen af kontakter og forløbselementer påvirket af forretningsfejl samt udviklingen i antallet af forretningsfejl. Definitionen af forretningsfejl i LPR3, som er anvendt i denne rapport, er beskrevet i afsnit 4.2.

Generelt viser opgørelserne over forretningsfejl i dette afsnit et antal eller en andel af fejl i LPR3 pr. opgørelsesdato. Det betyder eksempelvis, at kolonner med "1. maj 2020" viser hvor mange forretningsfejl, der var i hele LPR3 den 1. maj 2020 uden yderligere afgrænsning af data. En vis andel af forretningsfejlene vil være "nye" fejl, som er opstået relativt kort tid inden opgørelses-tidspunkterne. I modsætning til opgørelserne om forretningsfejl i rapportens øvrige kapitler, viser opgørelserne i dette afsnit ikke, hvornår den pågældende aktivitet, som fejlene vedrører, har fundet sted.

Da tallene viser det totale antal forretningsfejl på den pågældende opgørelsesdato, kan det ikke udledes, at forskellen mellem to opgørelsesdatoer afspejler antallet af nye fejl eller antallet af rettede fejl, da det altid vil være en blanding af de to.

5.3.1 Udvikling over tid

Tabel 3 viser antal forretningsfejl fordelt på region og opgørelsesdato. Fra 1. april 2020 til 11. juli 2020 er der på landsplan et fald fra ca. 700.000 forretningsfejl til ca. 175.000 forretningsfejl, hvilket svarer til et fald på 75 pct.

Der er store regionale forskelle i antallet af forretningsfejl. For Region Midtjylland, Region Hovedstaden og Region Sjælland er antallet af fejl faldet henover hele perioden, og især Region Midtjylland har haft en markant reduktion i antallet af fejl fra ca. 600.000 den 1. april 2020 til ca. 100.000 den 11. juli 2020.

Tallene pr 1. maj 2020 viser en stigning i antal forretningsfejl hos Region Nordjylland, hvilket skyldes nogle tekniske udfordringer på daværende tidspunkt. De pågældende forretningsfejl blev efterfølgende rettet, hvilket fremgår af antallet af forretningsfejl i Region Nordjylland pr 1. juni 2020, som er endnu lavere end antallet pr. 1. april 2020.

Tabel 3 Antal forretningsfejl fordelt på region og opgørelsesdato

	1. april 2020	1. maj 2020	1. juni 2020	1. juli 2020	11. juli 2020
Nordjylland	4.006	29.485*	2.954	3.893	3.827
Midtjylland	606.042	375.582	125.600	99.620	100.932
Syddanmark	26.124	20.703	23.958	32.251	35.041
Hovedstaden	54.393	48.906	36.412	31.375	31.152
Sjælland	7.826	6.199	4.128	4.042	3.833
TOTAL	698.391	480.875	193.052	171.181	174.785

Kilde: Landspatientregisteret (LPR3), Sundhedsdatastyrelsen.

Note: Tallene viser det totale antal forretningsfejl på opgørelsesdatoerne uden yderligere afgrænsning af data.

* I starten af maj var der en markant stigning i antal forretningsfejl hos Region Nordjylland, hvilket skyldtes tekniske udfordringer på daværende tidspunkt. De pågældende forretningsfejl blev efterfølgende rettet.

5.3.2 Fejltyper

Alle forretningsfejl i LPR3 kan kategoriseres i fejltyper alt efter hvilket område, fejlene vedrører. Der er fem overordnede fejltyper i LPR3:

- Diagnose (eksempelvis manglende sideangivelse)
- Forløbselement (eksempelvis manglende henvisningsmåde)
- Kontakt (eksempelvis manglende aktionsdiagnose)
- Procedure (eksempelvis manglende betalingsoplysning)
- Resultatindberetning (eksempelvis manglende anmeldelsesstatus)

Tabel 4 viser andel forretningsfejl pr. 11. juli 2020 fordelt på fejltype og region. Ud over en total for hele landet er der angivet et gennemsnit for de fem regioner, da Region Midtjylland står for knap 58 pct. af alle fejlene og derfor har en forholdsvis stor indflydelse på landstallet. Der er store regionale forskelle i fordelingen af forretningsfejl på fejltyper. Eksempelvis er ca. 61 pct. af forretningsfejlene i Region Syddanmark fejl på kontakterne, mens det samme gør sig gældende for ca. 21 pct. af forretningsfejlene i Region Nordjylland.

Tabel 4 Andel forretningsfejl fordelt på fejltype og region

	Nordjylland	Midtjylland	Syddanmark	Hovedstaden	Sjælland	Total	Gennemsnit
Diagnose	22,1	44,9	13,5	19,7	6,8	32,8	21,4
Forløbselement	13,3	7,8	16,0	7,1	10,5	9,5	10,9
Kontakt	20,5	25,2	60,7	38,8	53,5	35,2	39,7
Procedure	6,8	18,5	4,3	24,1	14,9	16,3	13,7
Resultatindberetning	37,3	3,5	5,5	10,2	14,3	6,1	14,2
TOTAL	100	100	100	100	100	100	100

Kilde: Landspatientregisteret (LPR3) pr. 11. juli 2020, Sundhedsdatastyrelsen.

Note: Tallene viser andelen af forretningsfejl pr. 11. juli 2020 uden yderligere afgrænsning af data.

5.3.3 Hyppigste forretningsfejl

Der er stor forskel på hvilke forretningsfejl, der er mest udbredte i hver af de fem regioner. Derfor er der i dette afsnit lavet særskilte opgørelser per region med antallet af forretningsfejl fordelt på de fem forretningsfejl, som var de hyppigste i regionen pr. 11. juli 2020. Der kan være tilfælde, hvor der i opgørelsen ikke indgår en forretningsfejl, som tidligere har været meget udbredt i regionen, men som er faldet i niveau inden den 11. juli 2020.

Tabel 5-9 viser antal forretningsfejl i hver af de fem regioner fordelt på de fem mest udbredte forretningsfejl (pr. 11. juli 2020) og opgørelsesdato.

Tabel 5 Antal forretningsfejl i Region Nordjylland fordelt på de fem mest udbredte forretningsfejl* og opgørelsesdato

	1. april 2020	1. maj 2020	1. juni 2020	1. juli 2020	11. juli 2020
12.111 - Cancerdiagnosen mangler oplysning om metastasering (herunder 'ingen metastaser')	596	685	484	492	534
RAA05.1 - Senest 3 dage efter kontaktens afslutning skal der være en komplet resultatindberetning med skadeoplysninger	26	33	42	363	421
RAA01.RDA03 - Ved anmeldelsesstatus AZCA0 og AZCA1 skal der være SKS-kode for mikroskopisk grundlag i resultatindberetningen 'canceranmeldelse'	209	294	208	303	305
RAA01.RDA02 - Ved anmeldelsesstatus AZCA0 og AZCA1 skal der være SKS-kode for makroskopisk grundlag i resultatindberetningen 'canceranmeldelse'	209	294	208	303	305
RAA01.RDA05 - Der mangler SKS-kode for N-stadie i resultatindberetningen canceranmeldelse	165	188	138	183	216
ALLE FEJL	4.006	29.485	2.954	3.893	3.827

Kilde: Landspatientregisteret (LPR3), Sundhedsdatastyrelsen.

Note: Tallene viser antallet af forretningsfejl på opgørelsesdatoerne uden yderligere afgrænsning af data.
* Pr. 11. juli 2020.

Tabel 6 Antal forretningsfejl i Region Midtjylland fordelt på de fem mest udbredte forretningsfejl* og opgørelsesdato

	1. april 2020	1. maj 2020	1. juni 2020	1. juli 2020	11. juli 2020
05.14 - En afsluttet kontakt skal have tilknyttet én aktionsdiagnose	31.757	19.215	17.735	24.446	24.348
RAA01.1 - Aktionsdiagnosen for cancer mangler resultatindberetning for 'canceranmeldelse'	90.691	88.036	23.083	23.703	23.659
11.23 - Starttidspunkt på en procedure skal ligge før eller være lig kontaktens sluttidspunkt	155.943	34.831	27.586	11.767	12.058
12.102 - Diagnosen mangler sideangivelse	28.584	29.118	7.017	7.915	8.011
12.111 - Cancerdiagnosen mangler oplysning om metastasering (herunder 'ingen metastaser')	98.294	92.606	9.105	5.833	6.010
ALLE FEJL	606.042	375.582	125.600	99.620	100.932

Kilde: Landspatientregisteret (LPR3), Sundhedsdatastyrelsen.

Note: Tallene viser antallet af forretningsfejl på opgørelsesdatoerne uden yderligere afgrænsning af data.

* Pr. 11. juli 2020.

Tabel 7 Antal forretningsfejl i Region Syddanmark fordelt på de fem mest udbredte forretningsfejl* og opgørelsesdato

	1. april 2020	1. maj 2020	1. juni 2020	1. juli 2020	11. juli 2020
05.14 - En afsluttet kontakt skal have tilknyttet én aktionsdiagnose	12.338	9.714	12.672	16.908	19.285
04.01 - Forløbsmarkøren kan ikke ligge før forløbs-elementets starttidspunkt	2.846	1.192	1.158	2.819	2.283
12.101a - SKS-koden må ikke indberettes som aktionsdiagnose	745	804	1.043	1.431	1.596
04.02 - Forløbsmarkøren kan ikke ligge efter forløbs-elementets sluttidspunkt	556	640	723	901	994
12.101b - SKS-koden må ikke indberettes som bidagnose	791	620	734	906	990
ALLE FEJL	26.124	20.703	23.958	32.251	35.041

Kilde: Landspatientregisteret (LPR3), Sundhedsdatastyrelsen.

Note: Tallene viser antallet af forretningsfejl på opgørelsesdatoerne uden yderligere afgrænsning af data.

* Pr. 11. juli 2020.

Tabel 8 Antal forretningsfejl i Region Hovedstaden fordelt på de fem mest udbredte forretningsfejl* og opgørelsesdato

	1. april 2020	1. maj 2020	1. juni 2020	1. juli 2020	11. juli 2020
05.14 - En afsluttet kontakt skal have tilknyttet én aktionsdiagnose	5.401	5.875	6.024	6.120	4.771
12.109 - En diagnose for metastasering kræver en diagnose for primær kræft knyttet til samme kontakt	4.363	4.584	4.261	4.582	4.693
11.22 - Starttidspunkt for en procedure skal ligge efter eller være lig kontaktens starttidspunkt	5.632	5.764	2.398	3.618	4.627
12.111 - Cancerdiagnosen mangler oplysning om metastasering (herunder 'ingen metastaser')	2.073	2.717	3.116	3.244	3.286
12.101a - SKS-koden må ikke indberettes som aktionsdiagnose	1.400	1.364	1.233	1.075	1.078
ALLE FEJL	54.393	48.906	36.412	31.375	31.152

Kilde: Landspatientregisteret (LPR3), Sundhedsdatastyrelsen.

Note: Tallene viser antallet af forretningsfejl på opgørelsesdatoerne uden yderligere afgrænsning af data.

* Pr. 11. juli 2020.

Tabel 9 Antal forretningsfejl i Region Sjælland fordelt på de fem mest udbredte forretningsfejl* og opgørelsesdato

	1. april 2020	1. maj 2020	1. juni 2020	1. juli 2020	11. juli 2020
05.14 - En afsluttet kontakt skal have tilknyttet én aktionsdiagnose	1.137	1.355	1.605	1.591	1.109
11.22 - Starttidspunkt for en procedure skal ligge efter eller være lig kontaktens starttidspunkt	1.060	317	335	322	281
12.109 - En diagnose for metastasering kræver en diagnose for primær kræft knyttet til samme kontakt	327	220	157	196	221
05.31 - Kontakter skal være afsluttet før eller samtidig med forløbselementets sluttidspunkt	68	44	59	140	202
04.02 - Forløbsmarkøren kan ikke ligge efter forløbselementets sluttidspunkt	106	119	122	142	174
ALLE FEJL	7.826	6.199	4.128	4.042	3.833

Kilde: Landspatientregisteret (LPR3), Sundhedsdatastyrelsen.

Note: Tallene viser antallet af forretningsfejl på opgørelsesdatoerne uden yderligere afgrænsning af data.

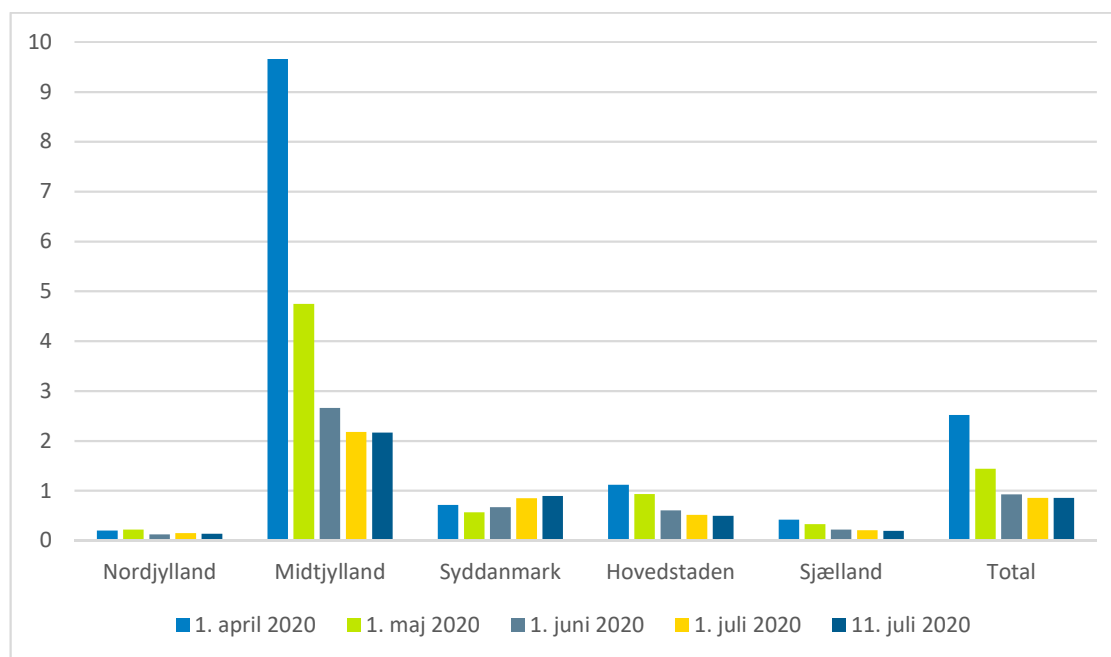
* Pr. 11. juli 2020.

5.3.4 Forløbselementer

Figur 3 viser andel forløbselementer påvirket af forretningsfejl fordelt på opgørelsesdato og region. På landsplan ses der en klart faldende tendens af forløbselementer påvirket af forretningsfejl i perioden fra 1. april 2020 til 1. juni 2020, hvor andelen falder fra 2,5 pct. til 0,9 pct. Herefter glatter kurven sig ud, og fra 1. juni 2020 til 11. juli 2020 er der stort set ingen ændring i andelen af forløbselementer påvirket af forretningsfejl.

Det er primært Region Midtjylland, som kan tilskrives udviklingen i landstallet fra 1. april 2020 til 1. juni 2020, idet Region Midtjylland i denne periode har et fald fra 9,7 pct. til 2,7 pct. Region Syddanmark har som den eneste region en stigning i andel forløbselementer påvirket af forretningsfejl henover perioden fra 0,6 pct. den 1. maj 2020 til 0,9 pct. den 11. juli 2020.

Figur 3 Andel forløbselementer påvirket af forretningsfejl fordelt på opgørelsesdato og region



Kilde: Landspatientregisteret (LPR3), Sundhedsdatastyrelsen.

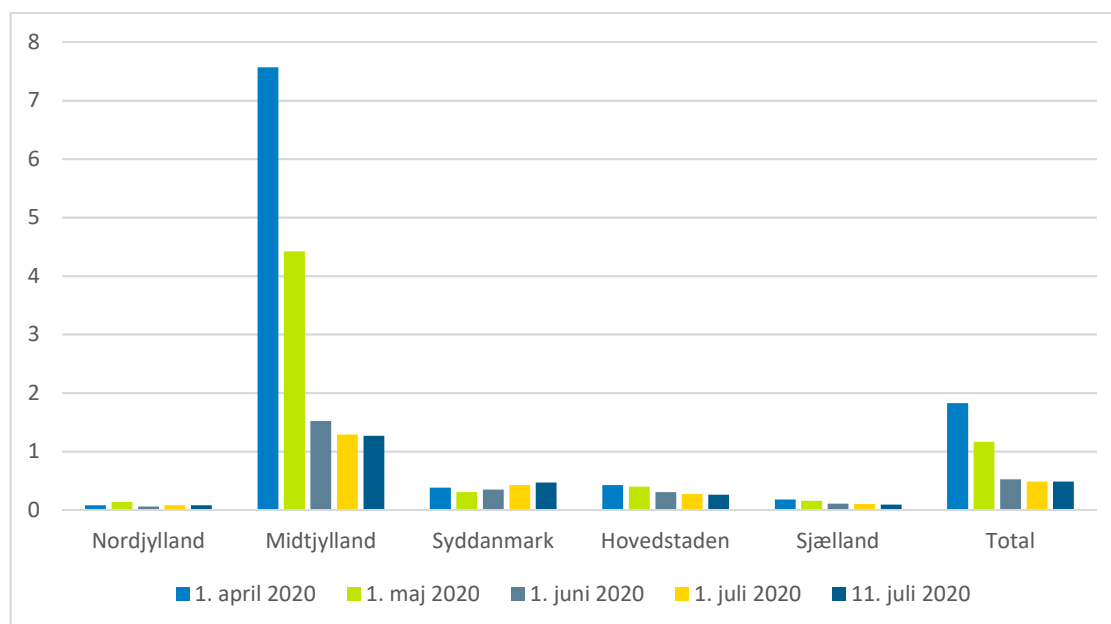
Note: Tallene viser andelen af forløbselementer påvirket af forretningsfejl på opgørelsesdatoerne uden yderligere afgrænsning af data.

5.3.5 Kontakter

Figur 4 viser andel kontakter påvirket af forretningsfejl fordelt på opgørelsesdato og region. Tendensen er den samme som for andelen af forløbselementer påvirket af forretningsfejl. På landsplan ses en faldende tendens i perioden fra 1. april 2020 til 1. juni 2020, hvor andelen af kontakter påvirket af forretningsfejl falder fra 1,8 pct. til 0,5 pct. Herefter er andelen af kontakter påvirket af forretningsfejl stort set uændret.

Det er primært Region Midtjylland som påvirker udviklingen i landstallet fra 1. april 2020 til 1. juni 2020, idet Region Midtjylland i denne periode har et fald fra 7,6 pct. til 1,5 pct. Region Syddanmark har en stigning i andel kontakter påvirket af forretningsfejl henover perioden fra 0,3 pct. den 1. maj 2020 til 0,5 pct. den 11. juli 2020.

Figur 4 Andel kontakter påvirket af forretningsfejl fordelt på opgørelsesdato og region



Kilde: Landspatientregisteret (LPR3), Sundhedsdatastyrelsen.

Note: Tallene viser andelen af kontakter påvirket af forretningsfejl på opgørelsesdatoerne uden yderligere afgrænsning af data.

6. Private aktører

I dette afsnit præsenteres resultaterne af analyserne af indberetningerne fra de private aktører til LPR3. Afsnittet omfatter analyser af forløbselementer (afsnit 6.1) og kontakter (afsnit 6.2).

Opgørelserne er opgjort på institutionsejer i SOR. De fem private aktører som har det største indberetningsvolumen af forløbselementer i den pågældende periode, er angivet særskilt, mens de resterende er grupperet som "Øvrige". Hvilke fem private aktører, der vises særskilt i opgørelserne, kan således ændre sig fra rapport til rapport.

6.1 Forløbselementer

Tabel 10 viser antal og andel forløbselementer indberettet af de private aktører fordelt på måned for start på forløbselement og institutionsejer. For hele perioden er der på landsplan indberettet ca. 280.000 forløbselementer. Indberetningsniveauet er samlet set relativt stabilt omend påvirket af perioder med ferie. For nogle private aktører ses en variation i indberetningsniveauet henover tidsperioden. Fra og med marts 2020 og særligt i april 2020 ses generelt et lavere niveau af indberetninger, som formodes bl.a. at kunne tilskrives ændret aktivitet ifm. med COVID-19-epidemien.

Tabel 10 Antal og andel forløbselementer fordelt på måned for start på forløbselement og institutionsejer

		Aleris-Hamlet Hospitaler		Capio CFR A/S		Privathospitalet Mølholm		Scandinavian Eye Center ApS		Gildhøj Privathospital		Øvrige		Total	
		Antal	Pct.	Antal	Pct.	Antal	Pct.	Antal	Pct.	Antal	Pct.	Antal	Pct.	Antal	Pct.
2019	Jul	7.875	9,3	5.335	8,4	1.944	7,1	699	7,4	159	1,9	6.718	7,7	22.730	8,1
	Aug	7.684	9,1	5.492	8,6	2.355	8,6	1.241	13,1	195	2,3	8.668	10,0	25.635	9,1
	Sep	8.390	9,9	6.628	10,4	2.594	9,4	1.455	15,4	253	3,0	8.851	10,2	28.171	10,0
	Okt	8.579	10,1	7.336	11,5	2.701	9,8	1.193	12,6	261	3,1	9.983	11,5	30.053	10,7
	Nov	8.128	9,6	7.205	11,3	2.641	9,6	1.432	15,1	249	2,9	8.713	10,0	28.368	10,1
	Dec	6.678	7,9	5.630	8,8	2.105	7,7	572	6,1	230	2,7	6.725	7,7	21.940	7,8
2020	Jan	8.633	10,2	5.954	9,3	2.830	10,3	902	9,5	287	3,4	9.317	10,7	27.923	9,9
	Feb	7.164	8,4	5.559	8,7	2.620	9,5	597	6,3	389	4,6	8.062	9,3	24.391	8,7
	Mar	5.024	5,9	3.662	5,7	1.900	6,9	430	4,5	2.552	29,9	5.583	6,4	19.151	6,8
	Apr	4.158	4,9	2.287	3,6	1.445	5,3	37	0,4	1.088	12,8	3.618	4,2	12.633	4,5
	Maj	6.022	7,1	4.468	7,0	2.064	7,5	389	4,1	1.406	16,5	5.435	6,2	19.784	7,0
	Jun	6.486	7,6	4.260	6,7	2.264	8,2	506	5,4	1.457	17,1	5.428	6,2	20.401	7,3
TOTAL		84.821	100	63.816	100	27.463	100	9.453	100	8.526	100	87.101	100	281.180	100

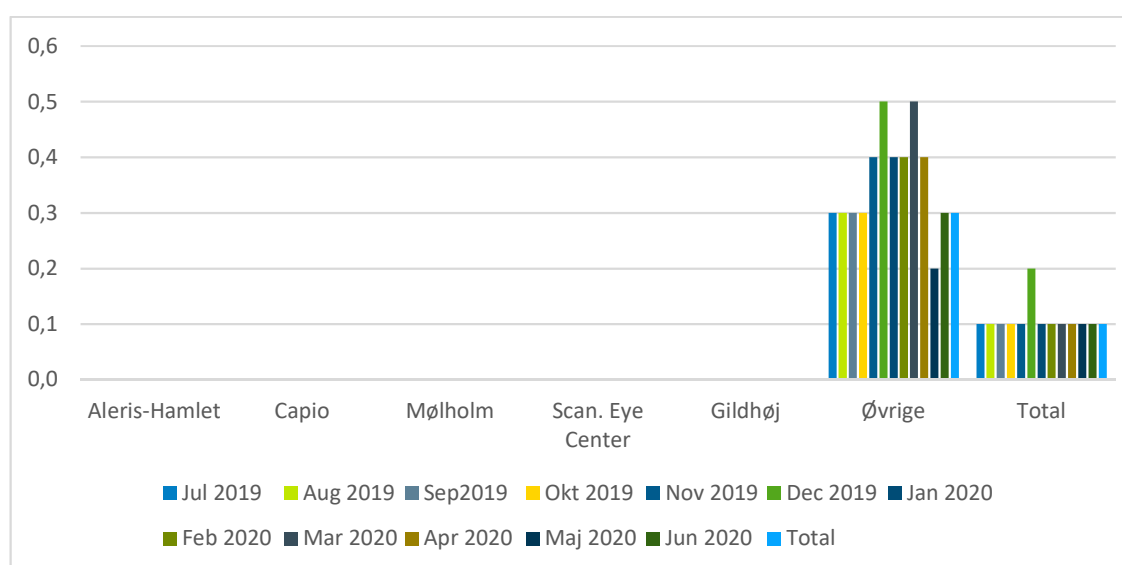
Kilde: Landspatientregisteret (LPR3) pr. 11. juli 2020, Sundhedsdatastyrelsen.

Note: Fra og med marts 2020 kan indberetningerne være påvirket af ændret aktivitet som følge af COVID-19-epidemien.

Figur 5 viser andel forløbselementer påvirket af forretningsfejl fordelt på måned for start på forløbselement og institutionsejer. Samlet set er der for hele perioden 0,1 pct. af forløbselementerne, som er påvirket af forretningsfejl.

Nogle private aktører indberetter først til LPR3, når deres indberetning overholder alle valideringsregler. I disse tilfælde vil indberetningerne i LPR3 fremgå uden forretningsfejl. Det gælder bl.a. de private aktører, som indberetter via Sundhedsdatastyrelsens Elektroniske Indberetningssystem (SEI).

Figur 5 Andel forløbselementer påvirket af forretningsfejl fordelt på måned for start på forløbselement og institutionsejer



Kilde: Landspatientregisteret (LPR3) pr. 11. juli 2020, Sundhedsdatastyrelsen.

6.2 Kontakter

Tabel 11 viser antal og andel kontakter indberettet til LPR3 fra de private aktører fordelt på måned for start på kontakt og institutionsejer. For hele perioden er der på landsplan indberettet ca. 710.000 kontakter. Indberetningsniveauet er samlet set relativt stabilt omend påvirket af perioder med ferie. For nogle private aktører ses en variation i indberetningsniveauet henover tidsperioden. Fra og med marts 2020 og særligt i april 2020 ses generelt et lavere niveau af indberetninger, som formodes bl.a. at kunne tilskrives ændret aktivitet ifm. med COVID-19-epidemien.

Tabel 11 Antal og andel kontakter fordelt på måned for start på kontakt og institutionsejer

	Aleris-Hamlet Hospitaler		Capio CFR A/S		Privathospitalet Mølholm		Scandinavian Eye Center ApS		Gildhøj Privathospital		Øvrige		Total		
	Antal	Pct.	Antal	Pct.	Antal	Pct.	Antal	Pct.	Antal	Pct.	Antal	Pct.	Antal	Pct.	
2019	Jul	17.532	7,5	8.071	7,4	5.092	4,9	860	8,9	263	2,0	17.935	7,4	49.753	7,0
	Aug	20.546	8,8	10.067	9,3	9.578	9,3	1.241	12,9	298	2,2	23.541	9,8	65.271	9,2
	Sep	22.304	9,6	9.646	8,9	9.203	8,9	1.455	15,1	346	2,6	21.916	9,1	64.870	9,2
	Okt	23.782	10,2	11.284	10,4	10.046	9,7	1.193	12,4	354	2,7	26.207	10,9	72.866	10,3
	Nov	21.968	9,4	10.503	9,7	9.543	9,3	1.432	14,9	330	2,5	24.920	10,3	68.696	9,7
	Dec	18.718	8,0	8.895	8,2	7.496	7,3	573	6,0	286	2,1	18.781	7,8	54.749	7,7
2020	Jan	22.852	9,8	11.032	10,2	9.763	9,5	902	9,4	364	2,7	25.256	10,5	70.169	9,9
	Feb	20.143	8,6	10.093	9,3	9.318	9,0	599	6,2	343	2,6	22.852	9,5	63.348	8,9
	Mar	18.686	8,0	8.714	8,0	8.964	8,7	430	4,5	2.728	20,5	17.940	7,4	57.462	8,1
	Apr	12.476	5,3	4.794	4,4	6.183	6,0	37	0,4	1.736	13,0	11.169	4,6	36.395	5,1
	Maj	16.448	7,0	6.620	6,1	8.718	8,5	389	4,0	2.995	22,5	15.320	6,4	50.490	7,1
	Jun	18.024	7,7	8.627	8,0	9.181	8,9	506	5,3	3.279	24,6	15.193	6,3	54.810	7,7
TOTAL	233.479	100	108.346	100	103.085	100	9.617	100	13.322	100	241.030	100	708.879	100	

Kilde: Landspatientregisteret (LPR3) pr. 11. juli 2020, Sundhedsdatastyrelsen.

Note: Fra og med marts 2020 kan indberetningerne være påvirket af ændret aktivitet som følge af COVID-19-epidemien.

Samlet set er der for hele perioden 96 kontakter (svarende til under 0,1 pct. af kontakterne), som er påvirket af forretningsfejl.