

PRO: CDA - Test og certificering

Pro-Seminar Middelfart 24. oktober 2019

Michael Due Madsen
Specialkonsulent, MBA



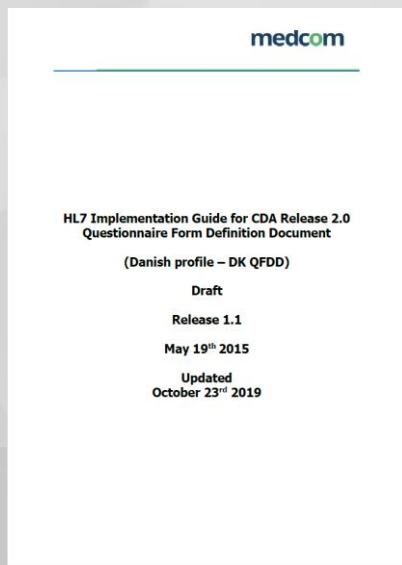
PRO: CDA - Test og certificering

Agenda:

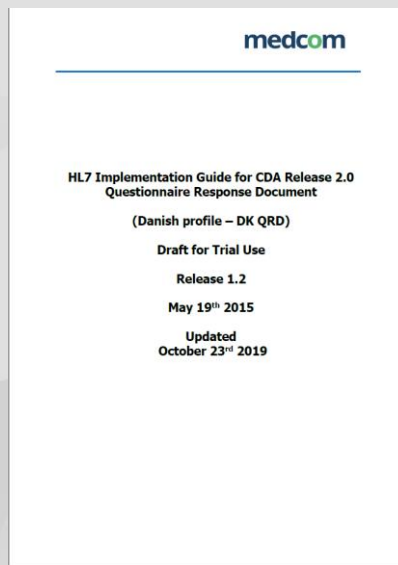
1. Standarderne
2. Testforløb
3. Testtools
4. Materiale på MedComs SVN
5. Spørgsmål

1. Standarderne

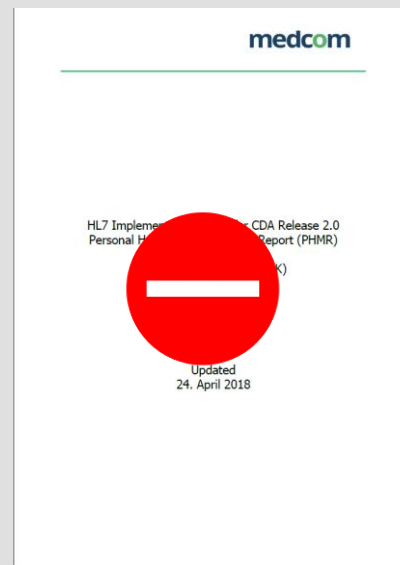
QFDD (Definition)



QRD (Besvarelse)

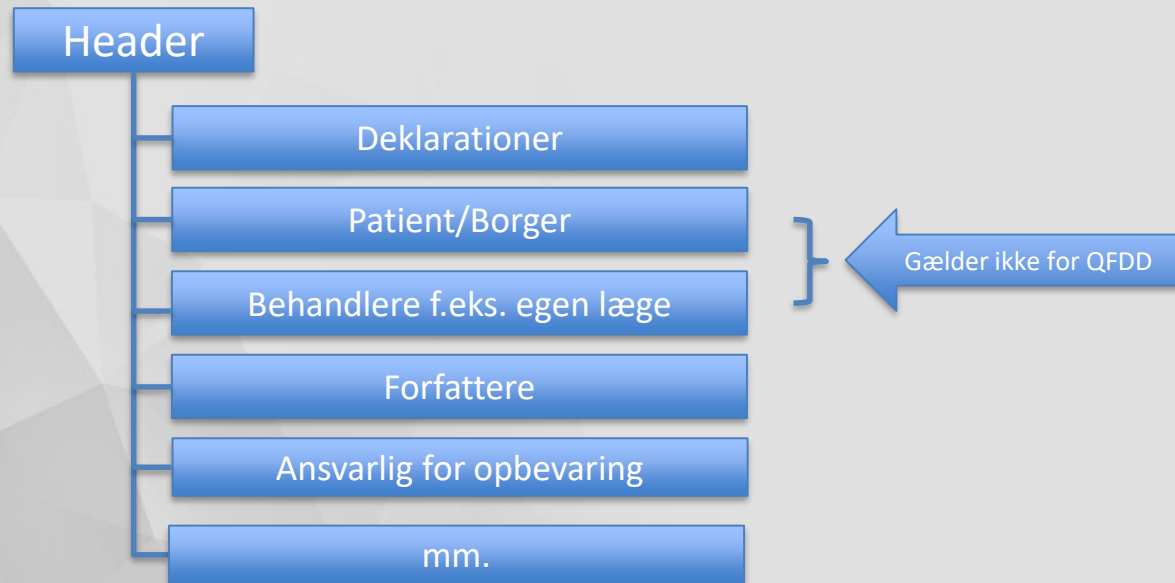


PHMR (Målinger)



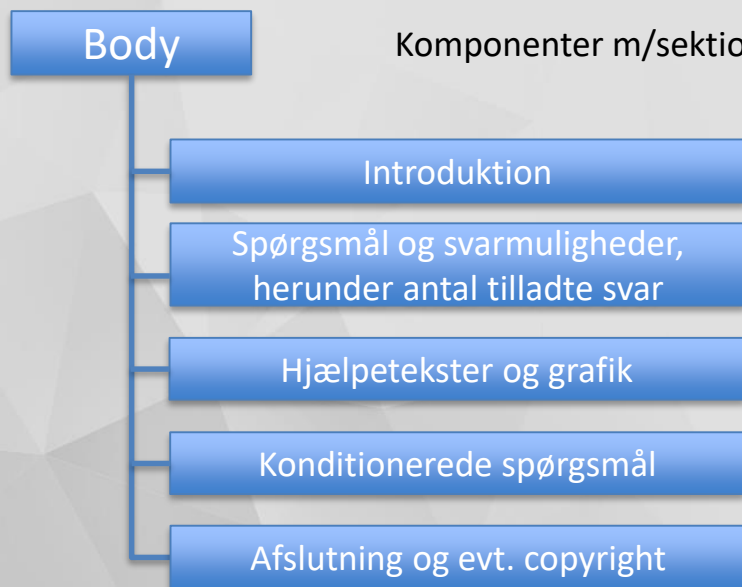
1. Standarderne

Header struktur:



1. Standarderne

Body struktur (structuredBody):



QFDD=Definition

Komponenter m/sektioner, entries og observationer:



QRD=Besvarelse

1. Standarderne

```

<!-- * MC-SPØRGSMÅL-281
<!-- * Når du ser tilbage på de sidste fire uger: Hvordan vil du beskrive de smerter, som du har haft i
<!-- *
<component contextConductionInd="true" typeCode="COMP">
  <sequenceNumber value="1"/>
  <observation classCode="OBS" moodCode="DEF">
    <templateId root="2.16.840.1.113883.10.20.32.4.8"/>
    <id assigningAuthorityName="Sunhedsdatastyrelsen" extension="281" root="1.2.208.176.1.5"/>
    <code code="281.Q" codeSystem="1.2.208.176.1.5" codeSystemName="Sunhedsdatastyrelsen" displayName="!
    <originalText>Når du ser tilbage på de sidste fire uger: Hvordan vil du beskrive de smerter, som du
    </code>
    <languageCode code="da-DK"/>
    <value code="281.A1" codeSystem="1.2.208.176.1.5" codeSystemName="Sunhedsdatastyrelsen" displayName=
    <value code="281.A2" codeSystem="1.2.208.176.1.5" codeSystemName="Sunhedsdatastyrelsen" displayName=
    <value code="281.A3" codeSystem="1.2.208.176.1.5" codeSystemName="Sunhedsdatastyrelsen" displayName=
    <value code="281.A4" codeSystem="1.2.208.176.1.5" codeSystemName="Sunhedsdatastyrelsen" displayName=
    <value code="281.A5" codeSystem="1.2.208.176.1.5" codeSystemName="Sunhedsdatastyrelsen" displayName=
    <!-- Antal svar -->
    <entryRelationship typeCode="SUBJ">
      <observation classCode="OBS" moodCode="EVN">
        <templateId root="2.16.840.1.113883.10.20.32.4.20"/>
        <code code="744467-2" codeSystem="2.16.840.1.113883.6.1" codeSystemName="LOINC"/>
        <value xsi:type="IVL_INT">
          <low value="1"/>
          <high value="1"/>
        </value>
      </observation>
    </entryRelationship>

```

https://svn.medcom.dk/svn/drafts/QFDD/Hofteartrose_v0.11_QFD.xml

```

<!-- * MC-SPØRGSMÅL-281
<!-- * Når du ser tilbage på de sidste fire uger: Hvordan vil du beskrive de smerter, som du har haft i hoften?
<!-- *
<component contextConductionInd="true" typeCode="COMP">
  <sequenceNumber value="1"/>
  <observation classCode="OBS" moodCode="DEF">
    <templateId root="2.16.840.1.113883.10.20.32.4.5"/>
    <id assigningAuthorityName="Sunhedsdatastyrelsen" extension="281"
    root="1.2.208.176.1.5"/>
    <code code="281.Q" codeSystem="1.2.208.176.1.5"
    codeSystemName="Sunhedsdatastyrelsen"
    displayName="Hvordan vil du beskrive de smerter, som du har haft i hoften?">
    <originalText>Når du ser tilbage på de sidste fire uger: Hvordan vil du beskrive
    de smerter, som du har haft i hoften?</originalText>
    </code>
    <languageCode code="da-DK"/>
    <value code="281.A4" codeSystem="1.2.208.176.1.5"
    codeSystemName="Sunhedsdatastyrelsen" displayName="Moderate smerter"
    xsi:type="CE"/>
    <!-- Antal svar -->
    <entryRelationship typeCode="SUBJ">
      <observation classCode="OBS" moodCode="EVN">
        <templateId root="2.16.840.1.113883.10.20.32.4.20"/>
        <code code="744467-2" codeSystem="2.16.840.1.113883.6.1"
        codeSystemName="LOINC"/>
        <value xsi:type="IVL_INT">
          <low value="1"/>
          <high value="1"/>
        </value>
      </observation>
    </entryRelationship>
    <reference typeCode="REFR">
      <templateId root="1.2.208.184.6.1"/>
      <!-- Reference (URL) til QFDD -->
      <externalDocument classCode="DOC">
        <id root="1.2.208.184"
        extension="https://svn.medcom.dk/svn/drafts/QFDD/Hofteartrose_v0.11_QFD.xml"/>
        <id root="1.2.208.184.5" extension="3"/>
        <code code="74468-0" codeSystem="2.16.840.1.113883.6.1"
        displayName="Questionnaire Form Definition Document"/>
      </externalDocument>
    </reference>
  </observation>

```

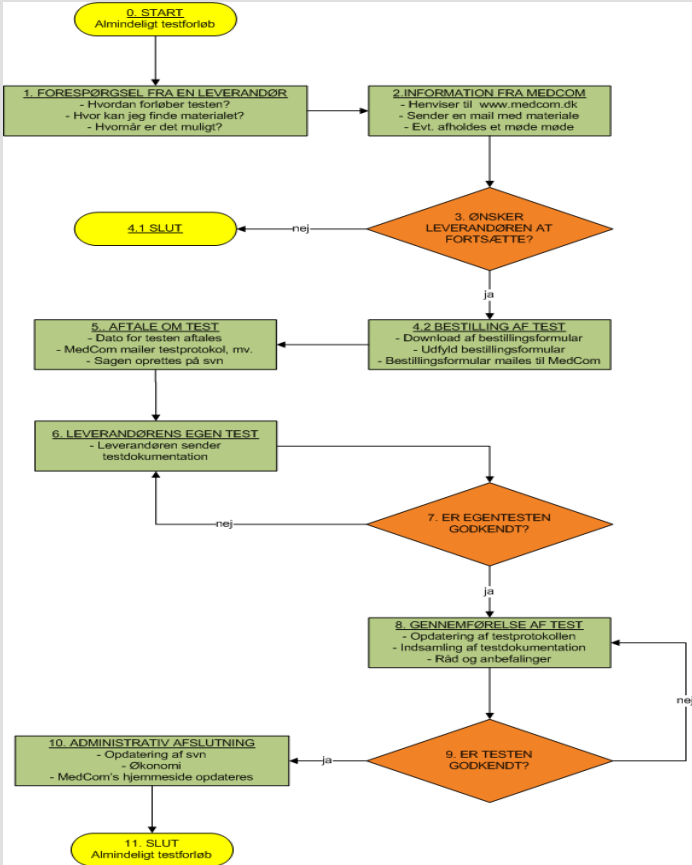
https://svn.medcom.dk/svn/drafts/Standarder/HL7/PRO/QRD/Eksempler/QrdDataFileFor111553161_Hofteartrose_With_Graphics.xml

2. Testforløb

- ❑ MedComs KvalitetsStyringsSystem (KSS) fastlægger proceduren for test og certificering
<http://medcom.dk/standarder/kvalitetsstyring>
- ❑ Almindelige testforløb
- ❑ Test-camp testforløb

2. Testforløb

1. Forespørgsel fra leverandør
2. Information fra MedCom
3. Skal vi fortsætte? Hvis ja:
4. Bestilling af test
5. Aftale om test
6. Leverandørens egen test
7. Er leverandørens egen test godkendt? Hvis ja:
8. Gennemførelse af test (MedCom)
9. Hvis MedCom godkender:
10. Administrativ afslutning



2. Testforløb

Administrativ afslutning

- Fremsendelse af Testanmodning med "Godkendt" stempel
- Fremsendelse af godkendt Testprotokol
- Evt. fakturering, hvis testen ikke er en del af et projekt



2. Testforløb

Administrativ afslutning

- ❑ Materiale fra testforløbet gemmes på SVN under leverandørens navn (Kræver leverandør specifikt login, udleveres af MedCom)

Eks.: Certificering af Sundhed.dk:

<https://svn.medcom.dk/svn/certificering/Sundhed.dk>

2. Testforløb

Testprotokoller til PRO-test:

- Upload til XDS infrastrukturen:
https://svn.medcom.dk/svn/drafts/Standarder/HL7/PRO/QRD/Testprotokol/QRD_Testprotokol_Afsendelse.docx
- Download fra XDS infrastrukturen via DDS:
https://svn.medcom.dk/svn/drafts/Standarder/HL7/PRO/QRD/Testprotokol/QRD_Testprotokol_Modtagelse.docx
- Metadata (under opdatering):
https://svn.medcom.dk/svn/releases/Standarder/IHE/DK_profil_metadata/Metadata_Testprotokol.docx

3. Testtools

- ❑ CDA-Validator: <http://cda.medcom.dk>
Validering af MedCom's CDA profiler (pt. mangler APD og PDC)
- ❑ CDA-Viewer: <https://cdaviewer.medcom.dk/cdaviewer/>
Søgning og upload af CDA dokumenter (Kræver login, henvendelse til MedCom)

3. Testtools: CDA-Validator

- Validering af CDA generelt - og PHMR, QFDD, QRD og CPD specifikt (10-30 første DK constraints) <http://cda.medcom.dk/>
- Faneblad None = Kun CDA generel validering
- Øvrige faneblade inkl. DK constraints
- Hvis fejlfri validering kan dokumentet vises med standard HL7 stylesheet

The screenshot shows the CDA Validator web application interface. At the top, there is a navigation bar with the MedCom logo and the text "CDA VALIDATOR". To the right of the logo, there are links for "DIRECT INPUT", "FILE UPLOAD", "SERVICE API", and "V1.1.1". Below the navigation bar, there is a section titled "PICK A CDA PROFILE" with five buttons: "NONE", "PHMR", "QFDD", "QRD", and "CPD". The "NONE" button is currently selected. Below this section, there is a section titled "INPUT YOUR DATA" with a text input field and a "Vælg fil" button. To the right of the input field, there are buttons for "Select fileChange", "PDC20_Exampl...19-08-17.xml", and "Remove". Below the input field, there is a blue informational message: "Når der uploades test-filer til MedComs testværktøjer må test-filerne ikke indeholde personoplysninger. Personoplysninger forstås i denne forbindelse som oplysninger, der kan henføres til bestemte personer. Det anbefales at anvende de nationale test-CPR-numre fra MedComs liste." Below the message, there is a large green "Validate" button. At the bottom of the interface, there is a summary section: "0 ERRORS, 0 WARNINGS, 0 INFOS". Below this, there is a green notification bar: "Congratulations you have a valid document! View It".

3. Testtools: CDA-Viewer

- Søgning efter CDA dokumenter på NSP TEST1 og TEST2
- <https://cdaviewer.medcom.dk/cdaviewer/>



3. Testtools: CDA-Viewer

The screenshot shows a web browser window with the URL `cdaviewer.medcom.dk/cdaviewer-test2/`. The page title is "CDA Document Viewer". The main content area is titled "Søg efter dokumenter" and contains a search form with the following fields and options:

- Søg som:** A dropdown menu set to "Default FOCES" and a link "Brug eget MOCES certifikat...".
- Patient ID:** A text input field.
- Unique ID:** A text input field.
- Type Code:** A dropdown menu.
- Format Code:** A dropdown menu.
- Event Code:** A text input field.
- Healthcare Facility Type Code:** A dropdown menu.
- Practice Setting Code:** A dropdown menu.
- Document Type:** A dropdown menu with two radio button options: "Stable" and "On-demand".
- Service Start mellem:** A text input field.
- og:** A text input field.
- Service Stop mellem:** A text input field.
- og:** A text input field.
- Availability Status:** A dropdown menu.

At the bottom of the form are two buttons: "Søg" (highlighted in blue) and "Nulstil". Below the form, there are two links: "Download seneste request (Søgning)" and "Download seneste response (Søgning)".

4. Materiale på SVN

- QFDD (Nationale spørgeskemaer ligger her indtil videre):
<https://svn.medcom.dk/svn/drafts/QFDD>
- QFDD Profil mm.:
<https://svn.medcom.dk/svn/releases/Standarder/HL7/PRO/QFDD>
- QRD profil mm.:
<https://svn.medcom.dk/svn/releases/Standarder/HL7/PRO/QRD>
- Stylesheet:
<https://svn.medcom.dk/svn/drafts/Standarder/HL7/PDC/Stylesheet/CDA.xsl>
<https://svn.medcom.dk/svn/drafts/Standarder/HL7/PDC/Stylesheet/Lantana Group/stylesheets-master/Stylesheets/CDA/cda.xsl>

4. Materiale på SVN

Andre nyttige dokumenter:

- Dansk metadata profil
https://svn.medcom.dk/svn/releases/Standarder/IHE/DK_profil_metadata/Metadata-v096.pdf
- ObjektId'er (OID) i CDA profiler
https://svn.medcom.dk/svn/drafts/Standarder/IHE/OID/DK_OID_assignments.xlsx
- Metadata value-sets
http://svn.medcom.dk/svn/drafts/Standarder/IHE/OID/DK-IHE_Metadata-Common_Code_systems-Value_sets.xlsx
- Referencer mellem dokumenter i infrastrukturen
<https://svn.medcom.dk/svn/releases/Standarder/HL7/CDA-XREF/Notat-KrydsreferencermellemCDAdokumenter-9.pdf>

4. Materiale på SVN

- Kom godt i gang med den Telemedicinske infrastruktur
[https://svn.medcom.dk/svn/releases/Standarder/IHE/Baggrundsmateriale/Kom-godt-igang-med-dokumentdeling-1.4-\(interactive\).pdf](https://svn.medcom.dk/svn/releases/Standarder/IHE/Baggrundsmateriale/Kom-godt-igang-med-dokumentdeling-1.4-(interactive).pdf)

5. Spørgsmål

