

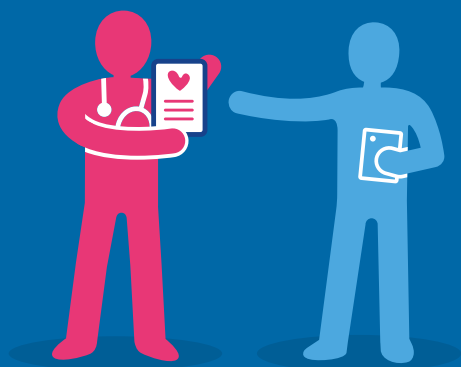
INTRODUKTION TIL AFTALEOVERSIGT OG FÆLLES STAMKORT

PROGRAM FOR ET SAMLET
PATIENTOVERBLIK



Indhold

Et Samlet Patientoverblik	3
Hvad er Aftaleoversigt og Fælles Stamkort?	5
Aftaleoversigt	6
Fælles Stamkort	9
National implementering af Aftaleoversigt og Fælles Stamkort	13



Et Samlet Patientoverblik

Et Samlet Patientoverblik deler vigtig viden på tværs af sundhedsvæsenet

I dag oplever patienter ofte, at ansvaret for koordineringen mellem hospital, kommunal pleje og praktiserende læge ligger hos dem selv, og det er ikke nemt at navigere i – særligt når sygdom rammer.

Et Samlet Patientoverblik udvikler digitale løsninger til deling af oplysninger mellem patienter, hospitaler, kommuner og praktiserende læger, så koordineringen fremover bliver nemmere og tryggere for både patienter, pårørende og sundhedspersonale.

Vi har et avanceret og moderne sundhedssystem i Danmark, og det er ved at være mange år siden, at digitaliseringen af sundhedsvæsenet begyndte at tage fart. I takt med digitaliseringen bliver der også et større behov for at genbruge data og dele mellem de digitale systemer.



Mange patienter tror, at deres egen læge også kan se de aftaler, patienten har på hospitalet. Eller at når man én gang har oplyst sit nye telefonnummer til hospitalet, så kan personalet i andre sektorer i sundhedsvæsenet også se det i deres system. Men det forudsætter, at mange digitale systemer spiller sammen, og sådan har det ikke været indtil nu. Derfor oplever patienter og pårørende, at de ikke har et samlet overblik over behandlingen. Samtidigt oplever sundhedspersoner, at de nødvendige oplysninger ikke er til rådighed på en let og tilgængelig måde. Det arbejder Et Samlet Patientoverblik på – til gavn for både patienter, pårørende og sundhedspersonale.

Patienter får mulighed for selv at deltage aktivt

Forebyggelse og behandling skal tage udgangspunkt i patientens samlede situation og ønsker samt give mulighed for involvering af pårørende. Et Samlet Patientoverblik giver patienter, der har ressourcerne til det, mulighed for selv at bidrage med relevante oplysninger og få et samlet overblik over behandlingen.

Sundhedspersonale kan bedre hjælpe dem, der har brug for hjælp

Med de digitale løsninger får sundhedspersonalet nem og hurtig adgang til oplysninger om behandling og pleje af patienten fra de andre dele af sundhedsvæsenet. Det giver dem bedre mulighed for at hjælpe de svage patienter, der ikke kan selv og måske heller ikke har pårørende til at hjælpe.

Et skridt mod bedre behandling og pleje

De digitale løsninger, der er udviklet i Et Samlet Patientoverblik, består af deling af oplysninger om aftaler, stamdata, planer og indsatser samt patientens mål på tværs af sundhedsvæsenet:

- **Samlet overblik over alle patientens sundhedsaftaler**

Den digitale aftaleoversigt giver patienter og pårørende mulighed for at se aftaler fra praktiserende læge, hospital og kommunal pleje i en samlet oversigt på sundhed.dk. Sundhedspersonalet kan tilgå oplysningerne via deres egne omsorgs- og journalsystemer, så de bedre kan hjælpe patienterne med at koordinere på tværs.

- **Stamoplysninger, der kan ses og rettes af alle**

Med det nye stamkort kan patienter selv inddatere oplysninger om fx pårørende, sprog og midlertidig adresse på sundhed.dk. De samme oplysninger kan ses og rettes af sundhedspersonale hos både praktiserende læge, på hospitalet og i den kommunale pleje.

- **Samlet overblik over planer og indsatser**

Patienter og pårørende får mulighed for at se de planer, der er lagt for behandlingen af praktiserende læge, hospital og i kommunal pleje, på sundhed.dk. Sundhedspersonalet vil kunne se de samme oplysninger i deres fagsystem.

- **Samlet overblik over patientens egne mål med behandlingen**

En analyse og et koncept, der fremadrettet kan danne grundlag for digital deling af patienters egne mål på tværs af sektorer i sundhedsvæsenet.

Ét sikkert og sammenhængende sundhedsnetværk for alle

Et Samlet Patientoverblik er et samarbejde mellem Sundheds- og Ældreministeriet, Kommunernes Landsforening, Danske Regioner, Praktiserende Lægers Organisation, Sundhedsdatastyrelsen, Digitaliseringsstyrelsen og MedCom.

Målet er at bidrage til, at patienter og pårørende oplever sundhedsvæsenet som ét sikkert og sammenhængende netværk, der er digitalt i sin natur og menneskeligt i sit virke.

Hvad er Aftaleoversigt og Fælles Stamkort?

Denne folder giver en overordnet beskrivelse af to af de digitale løsninger, som er blevet udviklet og afprøvet i Program for Et Samlet Patientoverblik – Aftaleoversigt og Fælles Stamkort – introduktionen er til jer, som skal arbejde med den lokale implementering i kommuner, regioner og almen praksis.

Programmet blev etableret i sommeren 2016, og er et samarbejde mellem parterne på sundhedsområdet. Programmets daglige ledelse og programsekretariatet er forankret i Sundhedsdatastyrelsen.

Aftaleoversigten og Fælles Stamkort er udarbejdet i tæt samarbejde med sundhedspersoner og er blevet afprøvet og evalueret i et pilotprojekt. I pilotprojektet deltog patienter og deres pårørende, sundhedspersoner fra Region Midt- og Nordjylland, Aarhus og Frederikshavn kommuner samt udvalgte lægepraksis i de førnævnte områder. Pilotprojektet har bidraget med konkrete erfaringer med brug af løsningerne hos sundhedspersoner i deres dagligdag. Det har givet input til forbedringer af løsningerne samt gevinster – også hos patienterne og deres pårørende.

I udviklingen af løsningerne er der udført begrebsarbejde og standardisering af de oplysninger, som deles, i samarbejde med parterne på sundhedsområdet. Arbejdet fortsætter i tæt dialog med parterne i takt med udviklingen af programmets digitale løsninger. Dette er med til at sikre, at de oplysninger som deles forstås ens, uafhængigt af de mange kontekster de anvendes i.

Programmet omfatter også arbejde med juridiske afklaringer og sikring af hjemmel for deling af oplysningerne i henhold til databeskyttelsesforordningen og sundhedsloven.

Det er aftalt i økonomaftalerne for 2020 (ØA2020), at Aftaleoversigten og Fælles Stamkort skal udbredes til alle regioner og kommuner i landet senest ved udgangen af 3. kvartal 2021. Løsningerne udbredes også til de praktiserende læger.

Tilmed dig nyhedsbrev og læs mere om løsningerne i Et Samlet Patientoverblik på vores hjemmeside:

<https://sundhedsdatastyrelsen.dk/da/etsamletpatientoverblik>

På siden for national implementering af Aftaleoversigt og Fælles Stamkort kan du se evalueringsrapporten fra afprøvningen samt finde link til teknisk dokumentation for løsningerne.

https://sundhedsdatastyrelsen.dk/da/etsamletpatientoverblik/national_implementation

Aftaleoversigt



Aftaleoversigten er en kalender, hvor patienter kan se deres aftaler med hospitalet, kommunal sundhed og pleje samt egen læge samlet ét sted fx på sundhed.dk. Med en fuldmagt kan patienterne også give pårørende adgang til oversigten.

Løsningen giver også sundhedspersoner adgang til at se patientens aftaler hos de andre parter i sundhedsvæsenet i deres eget system. I forbindelse med koordinering af behandling og pleje kan patientens aftaler med andre parter indgå i planlægningen og bidrage til mere effektiv koordinering og planlægning.

Sådan kan Aftaleoversigten bruges

Det kan være svært for patienter med flere forløb og mange aftaler hos kommune, hospital og egen læge at få et samlet overblik over deres aftaler i sundhedsvæsenet. Desuden er det et problem for læger, sygeplejersker og andre sundhedspersoner, at de ikke har nem adgang til aftaler hos andre parter på sundhedsområdet, eksempelvis når de skal booke nye tider til patienten eller skabe sig et overblik over patientens samlede situation.

Aftaleoversigten giver patienter og deres pårørende et samlet overblik over deres aftaler med hospitaler, kommuner og egen læge, og samtidigt får sundhedspersoner bedre mulighed for at koordinere patientens aftaler på tværs.

I kommunerne

Medarbejdere kan bruge Aftaleoversigten bl.a. som en del af planlægningen af indsatser, fx hvis patienter skal til kontrol på hospital eller egen læge inden deres besøg. Aftaleoversigten kan også anvendes ved koordinering af udekørende hjemmepleje/sygepleje til at vise sammenfaldende aftaler hos andre parter og dermed undgå forgæves besøg eller til at planlægge kørsel.

På hospitalerne

På hospitalerne kan Aftaleoversigten bruges til at danne et overblik over patientens situation fx ved udskrivelse.

Hos praktiserende læger

De praktiserende læger kan bl.a. anvende patientens tidligere og fremadrettede aftaler til at danne sig et overblik over patientens behandlingsforløb og de relevante indsatser og hjælpe patienten med koordineringen af sit forløb.

For patienter og pårørende

Patienter og pårørende tilgår Aftaleoversigten fx via sundhed.dk. Her vises er et eksempel på hvordan Aftaleoversigten så ud for patienter og pårørende under pilotprojektet. På sundhed.dk kan patienter også spærre for tværsektoriel deling af data i Aftaleoversigten.

The screenshot shows the 'Aftaler' (Appointments) section of the sundhed.dk website. At the top, there are navigation tabs for 'Borger' and 'Fagperson', the 'sundhed.dk' logo, and a 'Dine sundhedsdata' button. Below this, a header bar identifies the user as 'Nancy Ann Test Berggren' and includes a 'Log ud' button. The main heading is 'Aftaler', with a sub-heading explaining that appointments are shown for public hospitals and selected private practices in the Region of Central Denmark, North Denmark, and Frederiksberg Municipality.

The interface displays a calendar for 'Uge 03, 2020' (Week 03, 2020) for the patient Nancy Ann Test Berggren (CPR: 251248-9996). The calendar shows dates from January 13 to 19, 2020. A filter panel on the right lists various appointment categories, including 'A-Data Almen (Test)', 'A-Data Test Klinik 2019', 'Klinik 1 (almen)', 'Klinik 5 & (almen)', 'Klinik 5 (almen)', 'Læge Hans Andersen', 'Region Nordjylland', and 'Systematic Hjemmepleje'. The appointment grid below shows a schedule for the week of January 13-19, 2020, with a tooltip for an appointment at 09:00 on Monday, January 13, titled 'Besøg hos lægen' (Visit to the doctor) at 'A-Data Test Klinik 2019'.

	Mandag 13.01.2020	Tirsdag 14.01.2020	Onsdag 15.01.2020	Torsdag 16.01.2020	Fredag 17.01.2020	Lørdag 18.01.2020	Søndag 19.01.2020
06:00							
07:00							
08:00							
09:00	Besøg hos lægen A-Data Test Klinik 2019 Redovrevej 253C, 2610 Redovre Mandag d. 13 Januar, kl. 08.45 - 13 Januar, kl. 09.00						
10:00							
11:00							
12:00							
13:00							
14:00							
15:00							
16:00							
17:00							
18:00							

INDHOLD I AFTALEOVERSIGTEN

Her kan du se, hvilke oplysninger Aftaleoversigten indeholder:

Indhold	Beskrivelse
Start- og Sluttidspunkt	Mødetidspunktet, med start og eventuelt sluttidspunkt, så patienten ved, hvornår aftalen finder sted, (Nogle aftaler med kommuner vises som et tidsrum og ikke præcist start- og sluttidspunkt)
Patient	Information om den patient, som aftalen er indgået med.
Aftaleansvarlig	Organisationen, der er ansvarlig for, og som har booket en aftale med patienten.
Rekvirent	Organisationen eller personen, der har rekvireret aftalen. Fx en praktiserende læge, der har henvist patienten til en aftale på sygehuset.
Aftaleudførende	Organisationen eller personen, der er udførende for aftalen. Ofte er dette ensbetydende med den aftaleansvarlige.
Forvalter	Organisationen, der forvalter aftaledokumentet ud fra ID i Sundheds- væsnetts Organisationsregister.
Sted	Stedet, hvor patienten skal møde til aftalen.
Forløbslabel	Alle ydelser, der vedrører samme kliniske forløb, kan i Landspatient- registeret kobles sammen af et forløbselement med en sigende forløbslabel.
Betingelse	Definerer ekstra betingelser i forhold til aftalen. Fx om aftaletidspunkterne er vejledende, og/eller om aftalen er en del af en repeterende serie.
Årsag	Årsag eller hvad aftalen vedrører, så patienten og sundhedspersonale ved, hvad aftalen omhandler.

Gevinster fra pilotprojektet

Medarbejdere i både kommunal pleje, på hospital og hos praktiserende læge, som har deltaget i afprøvning af løsningen, gav udtryk for, at Aftaleoversigten er gavnlig i dialogen med patienten, da de oplever, at patienter ofte selv er i tvivl om, hvad næste skridt i behandlingen er, og har mistet overblikket. Det bidrager til at skabe bedre kvalitet i behandling og pleje.

” Vi koordinerer mange undersøgelser, og derfor er det skønt at se et samlet overblik. [Sundhedsperson]

De interviewede patienter og pårørende var positive over, at sundhedspersoner på tværs af sektorer kan se Aftaleoversigten. De vil selv bruge Aftaleoversigten, hvis de er i tvivl om, hvornår eller hvor en aftale er planlagt. Det giver sikkerhed og tryghed for patienter, at det er muligt at give adgang til pårørende, så de kan hjælpe med aftaler, hvis patienten selv skulle blive ude af stand til det grundet sygdom.

” Det er vældig smart, fordi jeg har temmelig mange diagnoser. [Patient]

Fælles Stamkort

Fælles Stamkort er digital deling af patientens stamoplysninger på tværs af sektorer i sundhedsvæsenet. Løsningen giver patienter mulighed for at tilgå deres eget stamkort og indtaste udvalgte stamoplysninger via sundhed.dk. Patienter kan give deres pårørende adgang til stamkortet ved en fuldmagt. Sundhedspersoner har også adgang til Fælles Stamkort og dermed et fælles overblik over patienters stamdata i sundhedsvæsenet.

Sådan kan Fælles Stamkort bruges

Patienters stamoplysninger er i dag fordelt i en række registre og en lang række lokale systemer. Det betyder, at patienterne ofte bliver bedt om at bekræfte, at oplysningerne i det lokale system er korrekte, og at ændringer i stamoplysningerne skal rettes i alle systemer, i stedet for at patienten kan nøjes med at rette dem ét sted. Samtidig bruger sundhedspersoner ofte tid på at finde frem til de rette stamoplysninger om patienter og deres pårørende.

Fælles Stamkort giver patienter og deres pårørende mulighed for selv at indtaste stamoplysninger, som også bliver tilgængelige for sundhedspersoner på tværs.

I kommunerne

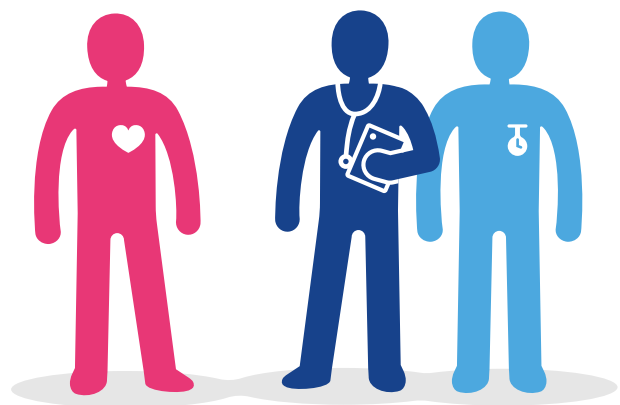
Medarbejdere i kommuner kan undgå at bruge tid på at finde fx telefonnummer til patienter og pårørende via Krak eller sende et brev ved at tilgå oplysningerne i Fælles Stamkort.

På hospitalerne

På hospitalerne kan Fælles Stamkort anvendes fx hvis patienten bliver indlagt i en akut situation og pårørende skal kontaktes.

Hos praktiserende læger

De praktiserende læger har ofte patientens stamoplysninger i forvejen. I Fælles Stamkort har de mulighed for at se supplerende oplysninger om fx pårørende, midlertidig adresse og sprog.



For patienter og pårørende

Patienter og pårørende kan se og redigere i Fælles Stamkort. Her vises er et eksempel på hvordan Fælles Stamkort så ud for patienter og pårørende under pilotprojektet. På sundhed.dk kan patienter også spærre for tværsektoriel deling af data i Fælles Stamkort.

Borger Fagperson **sundhed.dk** Dine sundhedsdata Søg Menu

Sundhedsdata for: Thomas Larsen Der kunne ikke hentes data om din læge. Log ud

Registreninger < Stamkort

Stamkort

I stamkortet kan du indtaste dine personlige oplysninger, fx kontaktinformation for dig selv og dine pårørende. Hvis du bor i Region Nordjylland eller Region Midtjylland, kan dit stamkort ses af medarbejdere på offentlige hospitaler i de to regioner samt udvalgte kommuner og lægepraksis.

Bemærk: Hvis du har adressebeskyttelse, kan dit stamkort i øjeblikket ikke vises.

Viser stamkort for: Thomas Larsen (CPR: 190684-9069)

Personinfo <p>CPR-nummer: 190684-9069 Navn: Thomas Larsen Adresse: Østervang 257, 9900, Frederikshavn, DK Sygesikringsgruppe: Gruppe 1 dækning</p> <hr/> <p>Læge Navn: Ej oplyst Adresse: Ej oplyst</p> <hr/> <p>Tandlæge Navn: Din Tandlæge ApS v/ L. Oleisen Adresse: Frederikssundsvej 350,1. th, 2700, Brønshøj Telefon: 38288930 <small>Senest ændret af Thomas Larsen 23.08.2019</small></p> <hr/> <p>Midlertidig adresse Adresse 1: Dampfærgevej Adresse 2: Ej oplyst Postnr.: Ej oplyst By: Ej oplyst Land: Ej oplyst Periode: 01.05.2019 - <small>Senest ændret af Thomas Larsen 07.05.2019</small></p> <hr/> <p>Telefonnummer Mobil: 12345678 Hjemme: Ej oplyst Arbejde: Ej oplyst <small>Senest ændret af Thomas Larsen 07.05.2019</small></p> <hr/> <p>Sprog Sprog: Tysk <small>Senest ændret af Thomas Larsen 04.06.2019</small></p> <p>Redigér personinfo</p>	Pårørendeforo <p>Navn: Ditte Relation: Nabo Mobil: 12457896 Hjemme: Ej oplyst Arbejde: Ej oplyst Supplerende oplysninger: Ej oplyst <small>Senest ændret af Thomas Larsen 07.05.2019</small></p> <hr/> <p>Navn: Lotte Relation: Barn Mobil: 124578962 Hjemme: Ej oplyst Arbejde: Ej oplyst Supplerende oplysninger: Ej oplyst <small>Senest ændret af Thomas Larsen 07.05.2019</small></p> <hr/> <p>Navn: Yrsa Relation: Ingen relation Mobil: Ej oplyst Hjemme: 12457863 Arbejde: Ej oplyst Supplerende oplysninger: Ej oplyst <small>Senest ændret af Thomas Larsen 07.05.2019</small></p> <hr/> <p>Navn: Jakob Relation: Forælder Mobil: 78965412 Hjemme: Ej oplyst Arbejde: Ej oplyst Supplerende oplysninger: Ej oplyst <small>Senest ændret af Thomas Larsen 07.05.2019</small></p> <hr/> <p>Navn: Jens Relation: Ingen relation Mobil: 55896147 Hjemme: Ej oplyst Arbejde: Ej oplyst Supplerende oplysninger: Ej oplyst <small>Senest ændret af Thomas Larsen 04.06.2019</small></p> <p>Redigér pårørendeforo</p>
--	---

INDHOLD I FÆLLES STAMKORT

Her kan du se, hvilke oplysninger Fælles Stamkort indeholder:

Indhold	Beskrivelse
Patientens CPR-nummer	Patientens CPR-nummer
Patientens navn og adresse	Patientens navn og adresse
Patientens pårørende	Oplysninger om patientens pårørende, som patienten selv har angivet. <ul style="list-style-type: none">• Oplysningerne er:• Pårørendes navn• Pårørendes relation• Pårørendes telefonnummer• Fritekstfelt, hvor der fx kan angives "Hjælper med kørsel til hospital"
Patientens børn under forældremyndighed	Hvis patienten har forældremyndighed over et eller flere børn, vises børnene i Fælles Stamkort.
Patientens forældremyndighedsindehavere	Hvis patienten er et barn, vises forældremyndighedsindehavere i Fælles Stamkort. Bemærk: Hvis barnet er myndling under en værge, men værgeren ikke har forældremyndigheden over det pågældende barn, vises værgeren ikke i Fælles Stamkort.
Patientens telefonnummer	Patientens kontaktelefonnummer (tre telefonnumre kan angives – hjemme, mobil, arbejde).
Patientens midlertidige adresse	Patientens midlertidige adresse inklusiv et tidsinterval for, hvornår patienten befinder sig på adressen.
Patientens egen læge	Kontaktoplysninger til patientens egen læge, hvis der er tilknyttet en.
Patientens tandlæge	Hvis patienten har tilknyttet en tandlæge, kan Fælles Stamkort indeholde kontaktoplysninger til tandlægen.
Sygesikringsgruppe	Patientens sygesikringsgruppe.
Patientens foretrukne kommunikationsprog	Patienten kan registrere, hvilket sprog de foretrækker at kommunikere på. Feltet er forudfyldt med sproget "Dansk".
Behandlings-testamente Livstestamente	Information om, hvorvidt patienten har registreret enten Livstestamente/ Behandlingstestamente, kan vises i Fælles Stamkort. Stamkortet må IKKE vise indholdet i registreringen, kun OM der er lavet en registrering.
Organdonor	Information om, hvorvidt patienten har en registrering i Organdonor-registeret, kan vises i Fælles Stamkort. Stamkortet må IKKE vise indholdet i registreringen, kun OM der er lavet en registrering.



Gevinster fra pilotprojektet

I kommunerne, blev der brugt mindre tid på at finde telefonnumre og kontakinfo til pårørende via opslag i en telefonbog eller krak, hos de patienter hvor stamkortet var opdateret.

På hospitalet modtog de afdelinger, som deltog i pilotprojektet, patienter fra andre afdelinger, og de havde derfor stamoplysningerne i forvejen i deres system. De pegede dog på, at fx akutafdelingerne ville få mere gavn af oplysningerne i Fælles Stamkort.

Hos den praktiserende læge er det ofte lægesekretærer og sygeplejersker, som har til opgave at koordinere med patienterne, men de har typisk informationerne i forvejen. Det at oplysningerne bliver delt med de andre parter, blev dog fremhævet som værdifuldt i et fælles samarbejde om patienten.

” Det er jo vigtigt, at vi har information om primære kontaktperson, hvis nu der sker et eller andet, eller de pludseligt bliver indlagt. [Sundhedsperson]

De interviewede patienter og pårørende oplevede en øget tryghed, da de selv kan sikre, at oplysningerne i stamkortet er korrekte og tilgængelige, fx hvis de skulle komme ud for en ulykke. De var også positive over, at oplysningerne deles på tværs af de sundhedspersoner, de møder, så de ikke skal oplyse stamdata, hver gang de 'møder' sundhedssektoren.

” Jeg synes da, at det er en sikkerhed for os alle sammen, og jeg vil da også fortælle mine børn, at det er der, og jeg vil også fortælle, at jeg har skrevet dem ind. [Patient]

National implementering af Aftaleoversigt og Fælles Stamkort

Organisering og deltagere

Programstyregruppe

Programstyregruppen består af repræsentanter på ledelsesniveau fra Danske Regioner, to regioner, Kommunernes Landsforening (KL), to kommuner, Sundheds- og Ældreministeriet, Sundhedsdatastyrelsen, PLO, Digitaliseringsstyrelsen og MedCom. Sundhed.dk deltager desuden som seniorleverandør.

Programstyregruppen for Et Samlet Patientoverblik har det overordnede ansvar for at realisere visionen for Et Samlet Patientoverblik ved at sikre den nationale implementering af Aftaleoversigt og Fælles Stamkort samt at videreudvikle løsningerne for Planer og Indsatser samt Patientens Mål, så de er klar til national implementering. Yderligere elementer, der understøtter Et Samlet Patientoverblik, kan desuden aftales udviklet i regi af programmet.

Styregrupper for implementering af Aftaleoversigt og Fælles Stamkort

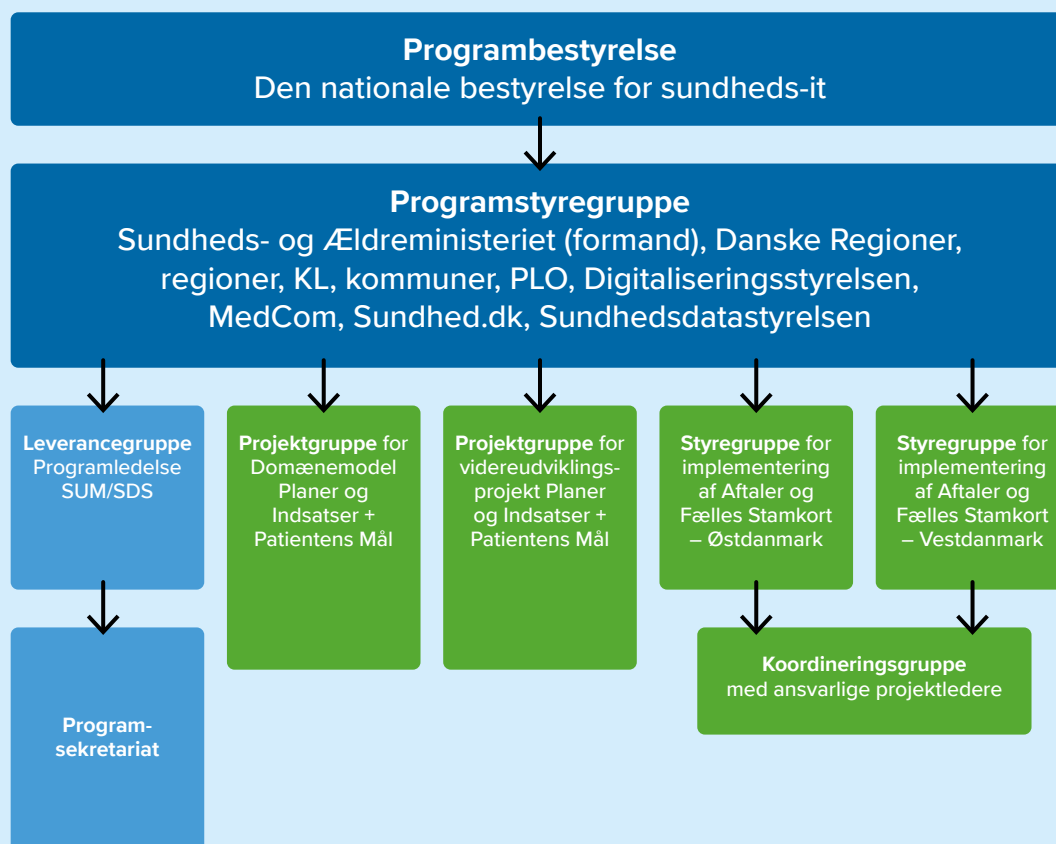
For at sikre den nødvendige ledelsesmæssige opbakning til implementeringen af Aftaleoversigt og Fælles Stamkort oprettes to lokale styregrupper – en i Østdanmark og en i Vestdanmark med to deltagere på ledelsesniveau fra henholdsvis regioner og kommuner samt fra MedCom og PLO, der står for udbredelsen i kommuner og i almen praksis, og Sundhedsdatastyrelsen, der står for koordineringen af den nationale implementering. Formandskabet er placeret i Sundhedsdatastyrelsen, der også står for sekretariatsbetjeningen af grupperne via programmet. Styregrupperne skal i udviklingsfasen sikre fremdrift i opkoblingen til den nationale infrastruktur fra fagsystemerne samt sikre den organisatoriske implementering i deres område.

Et Samlet Patientoverblik har desuden faste møder med projektlederne for implementeringen i regionerne og med MedCom for at sikre koordinering og afklare status og udfordringer.

Projektledelse for implementeringen af Aftaleoversigt og Fælles Stamkort

I hver region er der udpeget en projektleder, som har ansvaret for implementeringen af Aftaleoversigt og Fælles Stamkort. Dog er der i Region Hovedstaden og Sjælland udpeget en fælles projektleder for begge regioner. For implementeringen i kommunerne og almen praksis er projektledelsen forankret i MedCom. Læs mere på MedComs hjemmeside: [<https://www.medcom.dk/projekter/program-for-et-samlet-patientoverblik>]

ORGANISERING AF ET SAMLET PATIENTOVERBLIK



Tidsplan

Aftaleoversigt og Fælles Stamkort skal være implementeret i alle kommuner og regioner samt i almen praksis senest ved udgangen af tredje kvartal 2021. Der kan dog være undtagelser, der hvor implementeringen ligger samtidigt med udskiftning af det lokale fagsystem. Den samlede tidsplan er under udarbejdelse og vil kunne tilgås på denne side [https://sundhedsdatastyrelsen.dk/da/etsamletpatientoverblik/national_implementation]

