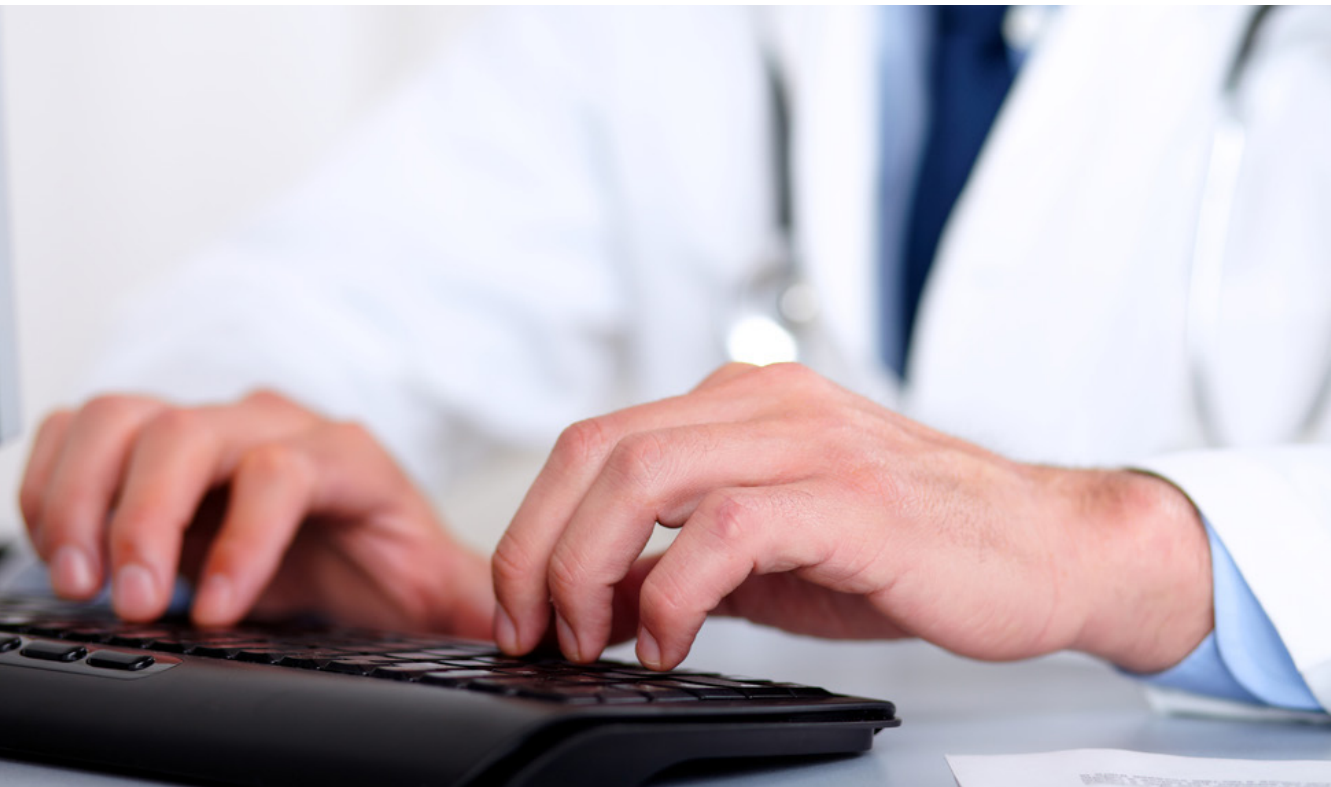




FÆLLESINDHOLD FOR BASISREGISTRERING AF SYGEHUSPATIENTER

Teknisk del



2015-2

Koordinationsgruppen for
individbaseret patientregistrering

24. udgave af Rapport nr. 6

Fællesindhold 2015-2 / Teknisk del

Forfatter: Statens Serum Institut

Udgiver: Statens Serum Institut

Ansvarlig institution: Statens Serum Institut

Copyright: Statens Serum Institut

Version: 2015-2-TEKN (gældende fra juli 2015)

Versionsdato: 20150514

Format: PDF

Forord

24. udgave af "Fællesindhold for basisregistrering af sygehuspatienter 2015 – Teknisk del" version 2 er baseret på version 1 med visse ændringer. Ændringerne vedrører primært validering af uafsluttede somatiske indlæggelser, som er mulige at indberette fra 1. juli 2015.

Den tekniske del er primært tiltænkt teknikere såsom dataleverandører og udviklere af de patientadministrative systemer.

Vejledninger, som primært er tiltænkt registrerende slutbrugere på sygehusene findes i "Fællesindhold for basisregistrering af sygehuspatienter 2015 – Vejledningsdel".

Det ændrede Fællesindhold træder i kraft med virkning fra 1. juli 2015.

Statens Serum Institut, maj 2015

vicedirektør Poul Erik Hansen

Indholdsfortegnelse

Forord		3
1	INDLEDNING	5
2	OVERSIGT OVER DATA, DER INDGÅR I INDBERETNINGEN	6
3	DATABESKRIVELSER	8
4	FEJLSØGNING	25
4.1	Valideringer for de enkelte felter	25
4.1.1	Strukturen INDUD	25
4.1.2	Strukturen SKSKO	27
4.1.3	Strukturen BESØG	28
4.1.4	Strukturen PASSV	28
4.1.5	Strukturen VENDE	29
4.1.6	Strukturen BOBST	29
4.1.7	Strukturen MOBST	29
4.1.8	Strukturen PSYKI	30
4.1.9	Strukturen STEDF	30
4.2	Valideringer pr. område	31
4.2.1	Skaderegistrering	31
4.2.2	Diagnoser	31
4.2.3	Procedurer	32
4.2.4	Funktionsevne	33
4.2.5	Neonatal hørescreening	33
4.2.6	Tillægskoder	33
4.2.7	Fødsler og aborter	34
4.2.8	Psykiatri generelt	36
4.2.9	Forgiftninger	36
4.2.10	Kræft	36
4.2.11	Lokal validering af anvendelsen af anmeldelsesstatus: AZCA1 og AZCA4 Der henvises i øvrigt til vejledningsdelens kapitel om registrering af cancer.	38 38
5	DETALJERET TENISK BESKRIVELSE	40
5.1	Indberetning til LPR	40
5.2	Strukturoversigt	41
5.3	Eksempler på indberetningsrecords	43
5.3.1	Eksempel på indberetning af operationskoder som SKS-koder	43
5.3.2	Eksempel på indberetning af en operationskontakt med skaderegistrering startet efter 31.12.2013	43
5.3.3	Eksempel på indberetning af kræftdiagnose, aflyst operation, henvisende sygehusafsnit samt venteoplysninger	44
5.3.4	Eksempel på indberetning af en uafsluttet ambulat kontakt med startdato efter 31.12.2004	45
5.3.5	Sletning af kontakt	45
5.3.6	Eksempler på indberetning af en sletterecord	46
5.4	Detaljeret indhold af struktur	47
	Stikordsregister	51

1 INDLEDNING

"Fællesindhold for basisregistrering af sygehuspatienter 2015, Teknisk del" beskriver de tekniske aspekter af patientregistrering til Landspatientregisteret. Den indbefatter både den tekniske validering af patientoplysningerne og minimumskravene til registreringen af oplysningerne samt beskrivelse af selve indholdet og datastrukturene i indberetningsfilerne. Denne udgivelse henvender sig således primært til teknikere såsom dataleverandører og udviklere af patientadministrative systemer.

Af hensyn til overskueligheden i dokumentet er der kun beskrevet de valideringer der gør sig gældende for kontakter med slutdato efter 31.12.2014 samt uafsluttede kontakter. Valideringsregler gældende for kontakter med slutdato før 01.01.2015 kan findes beskrevet i tidligere udgaver af den tekniske del.

Selve vejledningen til patientregistrering kan findes i publikationen "Fællesindhold for basisregistrering af sygehuspatienter 2015", som denne udgivelse tidligere var en del af.

De første to kapitler beskriver alle de patientoplysninger, der kan indgå i registreringen, herunder en definition af datafelternes indhold, og information om hvilke sammenhænge de bruges i.

Det tredje kapitel beskriver valideringen af patientoplysningerne, dels validering af de enkelte datafelter og dels validering inden for hvert område.

Det fjerde og sidste kapitel beskriver selve opbygningen af indberetningsfilerne med en beskrivelse af de forskellige datastrukturer, der kan indgå og eksempler på typiske indberetninger.

Diverse kodelister kan findes i Bilag 1, der ligger som et selvstændigt dokument *FI-2015_TEKN_B1_kodelister*.

Tidstro indberetning

Hidtil har det været et krav, at somatiske indlagte patienter først må indberettes, når kontakten er afsluttet, men fra 1. juli 2015 er der åbnet for indberetning af uafsluttede somatiske indlæggelser. Herved gøres Landspatientregisteret til et mere tidstro register, hvor patientoplysningerne kommer løbende ind.

I forlængelse heraf er det fra 1. januar 2016 gældende, at alle patientkontakter skal indberettes umiddelbart efter kontakten er startet og herefter en gang om dagen så vidt det er muligt, medmindre der ikke er sket en ændring med kontakten siden sidste indberetning. En undtagelse herfor er den akutte ambulante patientkontakt, der fortsat skal indberettes med en slutdato, da denne i sagens natur skal være af kort varighed.

For at gøre denne form for løbende indberetning lettest mulig, er der lempet i valideringen af uafsluttede somatiske indlæggelser, således at kontakterne først bliver fuldt valideret når de afsluttes.

Teknisk del

2 OVERSIGT OVER DATA, DER INDGÅR I INDBERETNINGEN

Nedenstående tabel er en oversigt over hvilke data, der indgår i indberetning af henholdsvis indlagte og ambulante patienter.

Datanavn	Indgår i indberetning for	
	Indlagte patienter	Ambulante patienter
Sygehusnummer	X	X
Afdelings/afsnitsnummer	X	X
Personnummer	X	X
Kommunennummer	X	X
Startdato	X	X
Patienttype	X	X
Starttime	X	X
Startminut	X	X
Henvisningsdato	X	X
Henvisningsmåde	X	X
Indskrivningsmåde	X	X
Startvilkår (kun for psykiatriske afd.)	X	X
Slutdato	X	X
Sluttime	X	X ¹⁾
Afsluttet til sygehusafsnit	X	X
Kontaktårsagskode (kun for akutte somatiske patienter)	X	X
Afslutningsmåde	X	X
Kode for fritvalgsordning (kun private sygehuse)	X	X
Henvisende sygehusafsnit	X	X
Diagnoseart (indberettes sammen med SKS-diagnosekode)	X	X
Diagnosekode	X	X
Procedureart (indberettes sammen med SKS-procedurekode)	X	X
Procedurekode (SKS-kode)	X	X
Proceduredato (indberettes sammen med SKS-procedurekode)	X	X

Proceduretime (indberettes sammen med SKS-procedurekode)	X	X
Procedureminut (indberettes sammen med SKS-procedurekode)	X	X
Kodenummer for producerende afsnit (indberettes sammen med SKS-procedurekode)	X	X
Dato for besøg		X ²⁾
Ventestatus	X	X
Startdato for ventestatus	X	X
Slutdato for ventestatus	X	X
Dato for afslået tilbud om behandling i andet sygehusafsnit	(X)	(X)
Sygehusafsnitskode for det afsnit det afslåede behandlingstilbud er givet til	(X)	(X)
Præcision for stedfæstelsen	(X)	(X)
UTM-zone for stedfæstelsen	(X)	(X)
X-koordinat	(X)	(X)
Y-koordinat	(X)	(X)

Kun for fødsler		
Paritet	X	X
Barnets vægt	X	X
Barnets længde	X	X
Besøg hos jordemoder	(X)	(X)
Besøg hos egen læge	(X)	(X)
Besøg hos sygehusafsnit/speciallæge	(X)	(X)
Nummer ved flerfoldfødsel	X	X

- (X) Frivillig
1. Obligatorisk for akutte ambulante patienter
 2. Frivillig for akutte ambulante patienter

3 DATABESKRIVELSER

Dette afsnit beskriver alle datafelterne, der kan indgå i indberetningen, herunder deres definitioner og værdisæt samt information om, for hvilke patienttyper de kan registreres.

Systemdatanavn	Programdatanavn	Max. antal positioner
Sygehusnummer	SGH	4
Definition/beskrivelse Det sygehus, hvor patienten er indskrevet		
Værdisæt Ifølge den gældende sygehusklassifikation		
Indgår i registrering for Indlagte patienter Ambulante patienter		

Systemdatanavn	Programdatanavn	Max. antal positioner
Afdelings/afsnitsnummer	AFD	3
Definition/beskrivelse Sengeafsnit eller ambulatorium, hvor patienten er indskrevet (stamafsnit) De 2 første positioner angiver en administrerende overlæges/afdelings ledelses område (afd.) 3. position angiver afsnit som vedrører "subspeciale", ambulatorium og lignende		
Værdisæt Ifølge den gældende sygehusklassifikation		
Indgår i registrering for Indlagte patienter Ambulante patienter		

Systemdatanavn	Programdatanavn	Max. antal positioner
Patienttype	PATTYPE	1
Definition/beskrivelse Angivelse af patientens administrative relation til sygehuset Indlagt patient: patienttype for patient, der er indskrevet på et sengeafsnit og optager en normeret sengeplads Ambulant patient: patienttype for patient, der er indskrevet på et ambulatorium herunder også skadestuefunktioner		
Værdisæt 0 indlagt patient 2 ambulant patient		
Indgår i registrering for Indlagte patienter Ambulante patienter		

Systemdatanavn	Programdatanavn	Max. antal positioner
Personnummer	CPRNR	10
Definition/beskrivelse		
<p>For patienter, der har fået tildelt et dansk CPR-nummer, anvendes dette som personnummer, uanset om patienten har fast bopæl i udlandet.</p> <p>Hvis det danske CPR-nummer ikke foreligger ved kontaktens start, kan der benyttes et midlertidigt erstatningsnummer, som udskiftes med CPR-nummeret, når dette foreligger og senest inden indberetning til Landspatientregisteret.</p>		
Værdisæt		
<p>For patienter, som ikke har noget dansk CPR-nummer, benyttes et erstatningsnummer, hvor de første 6 cifre angiver fødselsdag, -måned og -år; det 7. ciffer er 0 for patienter født i år 1900 - 1999, og 5 for patienter født før 1900 og 6 for patienter født efter 1999; 8. og 9. position udfyldes med bogstaver, og 10. ciffer er ulige for mænd og lige for kvinder</p>		
Indgår i registrering for		
<p>Indlagte patienter Ambulante patienter</p>		

Systemdatanavn	Programdatanavn	Max. antal positioner
Startdato	STARTDATO	6
Definition/beskrivelse		
<p>For indlagte patienter: Datoen for påbegyndelse af indlæggelseskontakten</p> <p>For ambulante patienter: Datoen for påbegyndelse af den ambulante kontakt. FØDSELSDATO ≤ STARTDATO ≤ SLUTDATO</p>		
Værdisæt		
<p>På formen dag, måned og år (DDMMÅÅ)</p>		
Indgår i registrering for		
<p>Indlagte patienter Ambulante patienter</p>		

Systemdatanavn	Programdatanavn	Max. antal positioner
Starttime	INDLÆGTIME	2
Definition/beskrivelse		
Klokkeslæt i hele timer for kontaktstart på sengeafsnit/start på ambulante kontakt		
Værdisæt		
00-23		
Indgår i registrering for		
Indlagte patienter Ambulante patienter		

Systemdatanavn	Programdatanavn	Max. antal positioner
Startminut	MIANSKA	2
Definition/beskrivelse		
Klokkeslæt i minutter for kontaktstart på sengeafsnit/start på ambulante kontakt		
Værdisæt		
00-59		
Indgår i registrering for		
Indlagte patienter Ambulante patienter		

Systemdatanavn	Programdatanavn	Max. antal positioner
Kommunennummer	KOMNR	3
Definition/beskrivelse		
Patientens bopælskommunennummer. Der anføres nummeret på bopælskommunen umiddelbart før indlæggelsen/starten på den ambulante kontakt		
Værdisæt		
Ifølge gældende kommunekoder, kan ses på SSI' s hjemmeside under "SOR" KOMNR skal være numerisk For personer med fast bopæl i Grønland kodes et af numrene: 901 - 961 For personer med fast bopæl på Færøerne kodes: 970 For personer med fast bopæl i udlandet kodes et af numrene: 962-969 og 971 - 998 For personer uden bopæl eller ukendt bopæl kodes: 999		
Indgår i registrering for		
Indlagte patienter Ambulante patienter		

Systemdatanavn	Programdatanavn	Max. antal positioner
Henvisningsdato	HENVISDTO	6
Definition/beskrivelse		
Dato for modtagelse af henvisningen på den afdeling, der skal være stamafsnit for patienten Ved omvisitering registreres den oprindelige henvisningsdato – se vejledningsdelen		
Værdisæt		
På formen dag, måned og år (DDMMÅÅ) FØDSELSDATO ≤ HENVISDTO ≤ STARTDTO		
Indgår i registrering for		
Indlagte patienter Ambulante patienter		

Systemdatanavn	Programdatanavn	Max. antal positioner
Indskrivningsmåde	INDMÅDE	1
Definition/beskrivelse		
Angivelse af prioritet for kontaktstart		
Værdisæt		
1 akut		
2 ikke akut		
Indgår i registrering for		
Indlagte patienter Ambulante patienter		

Systemdatanavn	Programdatanavn	Max. antal positioner
Henvisningsmåde	HENVISNMÅDE	1
Definition/beskrivelse		
Angivelse af hvilken instans patienten er henvist fra		
Værdisæt		
0 Ingen henvisning		
Henvist fra:		
1 Alment praktiserende læge		
2 Praktiserende speciallæge		
8 Herfødt		
A Andet		
E Udlandet (kun patienter, der direkte henvises fra udlandet)		
F Henvist fra sygehusafsnit		
G Henvist fra sygehusafsnit, venteforløb		
Indgår i registrering for		
Indlagte patienter Ambulante patienter		

Systemdatanavn	Programdatanavn	Max. antal positioner
Slutdato	SLUTDATO	6
Definition/beskrivelse		
Datoen for afslutning af indlæggelse eller ambulante kontakt		
Værdisæt		
På formen dag, måned og år (DDMMÅÅ)		
SLUTDATO skal være blank for uafsluttede kontakter		
Indgår i registrering for		
Indlagte patienter		
Ambulante patienter		

Systemdatanavn	Programdatanavn	Max. antal positioner
Sluttime	UDTIME	2
Definition/beskrivelse		
Klokkeslæt i hele timer for afslutning af indlæggelse eller ambulante kontakt		
Værdisæt		
00-23		
Indgår i registrering for		
Indlagte patienter		
Akutte ambulante patienter		
Frivillig for øvrige ambulante patienter		

Systemdatanavn	Programdatanavn	Max. antal positioner
Afsluttet til sygehusafsnit	UDSKRTILSGH	7
Definition/beskrivelse		
Angivelse af, hvilket afsnit patienten afsluttes til		
Værdisæt		
Ifølge den gældende sygehusklassifikation.		
UDSKRTILSGH skal være alfanumerisk eller blank		
Obligatorisk for kontakter der registreres med afslutningsmåde F, G, K og L		
Indgår i registrering for		
Indlagte patienter		
Ambulante patienter		

Systemdatanavn	Programdatanavn	Max. antal positioner
Afslutningsmåde	AFSLUTMÅDE	1
Definition/beskrivelse		
Angivelse af hvilken instans patienten afsluttes til		
Værdisæt		
Blank Uafsluttede kontakter		
Udskrevet/afsluttet til:		
1	Alment praktiserende læge	
2	Praktiserende speciallæge	
4	Ingen lægelig opfølgning (må kun anvendes for psykiatriske afdelinger)	
7	Udeblevet (kun for ambulante patienter)	
8	Død	
A	Andet	
E	Behandling i udlandet (hvor sygehus beslutter behandling i udlandet)	
F	Afsluttet til sygehusafsnit	
G	Afsluttet til sygehusafsnit, venteforløb	
K	Afsluttet til sygehusafsnit (hjemmet)	
L	Afsluttet til sygehusafsnit, venteforløb (hjemmet)	
Indgår i registrering for		
Indlagte patienter		
Ambulante patienter		

Systemdatanavn	Programdatanavn	Max. antal positioner
Kontaktårsagskode	KONTÅRS	1
Definition/beskrivelse		
Overordnet angivelse af baggrunden for patientens kontakt til sygehuset		
Værdisæt		
1	sygdom/tilstand uden direkte sammenhæng med udefra påført læsion	
2	ulykke	
3	vold	
4	selvmordsforsøg	
6	skaderegistrering foretages på efterfølgende kontakt	
7	komplet skaderegistrering foretaget på tidligere kontakt	
8	andet	
For alle akutte somatiske patienter med en afslutningsdato skal kontaktårsagskoden indberettes. Ved kontaktårsag 2, 3 eller 4 skal der være en aktionsdiagnose i intervallerne DR00*-DR99*, DS00*-DT89* eller DZ00*-DZ99*		
Vedrørende vejledning henvises til den gældende "Klassifikation af sygdomme", som udgives af Statens Serum Institut		
Indgår i registrering for		
Akut indlagte somatiske patienter		
Akutte ambulante somatiske patienter		

Systemdatanavn	Programdatanavn	Max. antal positioner
Kode for fritvalgsordning	FRITVALG	1
Definition/beskrivelse		
Kode for om patienten er omfattet af den udvidede fritvalgsordning		
Værdisæt		
Indberettes kun på kontakter ved private sygehuse/klinikker.		
1 Patienten er omfattet af den udvidede fritvalgsordning		
Patienter, der ikke er omfattet af den udvidede fritvalgsordning, indberettes med kode for fritvalgsordning blank		
Indgår i registrering for		
Indlagte patienter		
Ambulante patienter		

Systemdatanavn	Programdatanavn	Max. antal positioner
Henvissende sygehusafsnit	HENVSGH	7
Definition/beskrivelse		
Angivelse af, hvilket afsnit patienten er henvist fra		
Værdisæt		
Ifølge den gældende Sygehusklassifikation.		
HENVSGH skal være alfanumerisk eller blank.		
Obligatorisk for kontakter der registreres med henvisningsmåde F og G		
Indgår i registrering for		
Indlagte patienter		
Ambulante patienter		

Systemdatanavn	Programdatanavn	Max. antal positioner
Diagnoseart	DIAGART	1
Definition/beskrivelse		
Angivelse af den efterfølgende SKS-diagnosekodes registreringsmæssige betydning		
Værdisæt		
A	Aktionsdiagnose	
B	Bidiagnose	
H	Henvissningsdiagnose	
Der skal altid være anført en aktionsdiagnose på en afsluttet kontakt. Vedr. uafsluttede kontakter henvises til databeskrivelsen for diagnosekodennummer		
Aktions- og henvisningsdiagnose må kun forekomme 1 gang pr. kontakt		
For bidiagnoser kan psykiatriske afdelinger foretage en prioritering efter indberetningsrækkefølge		
Henvissningsdiagnose er obligatorisk hvis henvisningsmåde er 1, 2, E, F eller G		
Indberettes sammen med en SKS-diagnosekode		
Indgår i registrering for		
Indlagte patienter		
Ambulante patienter		

Systemdatanavn	Programdatanavn	Max. antal positioner
Diagnosekode	DIAG	10
<p>Definition/beskrivelse</p> <p>Klassificeret betegnelse for en diagnose, der er optaget i gældende "Klassifikation af sygdomme"</p> <p>Kodenummer/numre for patientens diagnose(r) skal indberettes efter følgende regler:</p> <ul style="list-style-type: none"> • Henvisningsdiagnose på henvisningstidspunktet • For indlagte patienter skal der senest 1 måned efter indlæggelse være indberettet mindst én diagnose • For planlagte ambulante patienter, skal der senest 1 måned efter 1. besøg være indberettet mindst én diagnose 		
<p>Værdisæt</p> <p>I følge den gældende klassifikation af sygdomme i SKS-format, udgivet af Statens Serum Institut (ICD-10).</p> <p>1. position: skal være D i overensstemmelse med kapitelinddelingen i SKS</p> <p>2.-10. position: skal følge kodelængden i "Klassifikation af Sygdomme".</p> <p>Diagnoser skal registreres med minimum 5 positioner, med mindre det drejer sig om henvisningsdiagnoser, hvor kun 4 positioner er nødvendige.</p> <p>Henvisningsdiagnoser fra før 1. januar 1994 kan indberettes som ICD-8 diagnosekoder. Hvis SKS-formatet anvendes skal ICD-8 koden knyttes til diagnosearten H.</p> <p>For visse sygdomme klassificeret med en ICD-10 kode kræves obligatorisk anvendelse af tillægskoder eller bidiagnoser.</p> <p>Der kan herudover frivilligt registreres SKS-tillægskoder.</p> <p>Indberettes som SKS-kode (SKSKO)</p>		
<p>Indgår i registrering for</p> <p>Indlagte patienter</p> <p>Uafsluttede indlagte patienter senest 1 måned efter indlæggelse</p> <p>Ambulante patienter</p> <p>Uafsluttede ambulante patienter senest 1 måned efter 1. besøg</p>		

Systemdatanavn	Programdatanavn	Max. antal positioner
Procedureart	PROCART	1
Definition/beskrivelse		
Angivelse af den efterfølgende SKS-procedure (operations) kodes registreringsmæssige betydning		
Værdisæt		
Registrering af operationer (kapitlerne A - Y inkl.) i følge gældende "Klassifikation af operationer".		
V	Vigtigste operation i en afsluttet kontakt	
P	Vigtigste operation i et kirurgisk indgreb	
D	Deloperation: Anden/andre operation(er) i et kirurgisk indgreb	
<p>På kontakter afsluttet efter 1. januar 2004 er det frivilligt at anføre et "V" på én operationskode inden for en afsluttet kontakt. På kontakter afsluttet efter 1. januar 2005 kan "V" ikke anvendes. Der kan kun anføres ét "V" på én operationskode inden for en afsluttet kontakt.</p> <p>Operationer med procedurearten "V" på uafsluttede kontakter indberettes til Landspatientregisteret med procedureart "P".</p> <p>Kontakter påbegyndt før 1. januar 1996 og afsluttet efter 31. december 1995 kan være uden markering af vigtigste operationer, når vigtigste operationer er udført før 1. januar 1996.</p> <p>Andre procedurer indberettes med procedureart blank.</p> <p>Indberettes sammen med en SKS-procedurekode (SKSKO)</p>		
Indgår i registrering for		
Indlagte patienter, indberettes sammen med procedurekode		
Ambulante patienter, indberettes sammen med procedurekode		

Systemdatanavn	Programdatanavn	Max. antal positioner
Procedurekode	PROC	10
Definition/beskrivelse		
Klassificeret betegnelse for en procedure, der er optaget i gældende SKS-klassifikationer		
Værdisæt		
Ifølge gældende SKS-klassifikationer af procedurer (inklusive operationer), udgivet af Statens Serum Institut.		
1. position: skal være fra gældende SKS-hovedgrupper		
2.-10. position: skal følge kodelængden fra gældende SKS-klassifikation		
Procedurer med koden K* skal mindst være 6 positioner (inkl. K). Ikke-kirurgiske procedurer skal mindst være på 3 positioner. For visse procedurer kræves højere specificeringsniveau		
Midlertidige procedurekoder er oprettet i SKS-hovedgruppe "Z".		
For operationer udført før 1. januar 1996 anvendes koder fra 3. udgave af Operations- og behandlingsklassifikationen (1988)		
Indberettes som SKS-procedurekode (SKSKO)		
Indgår i registrering for		
Indlagte patienter: for operationer og radiologiske procedurer. Øvrige procedurer frivillige, bortset fra specifikt nævnte obligatoriske undersøgelses- og/eller behandlingskoder		
Ambulante patienter: som for indlagte patienter		

Systemdatanavn	Programdatanavn	Max. antal positioner
Proceduredato	PROCDTO	6
Definition/beskrivelse		
Dato for udførelse af procedure HENVISDTO ≤ PROCDTO ≤ SLUTDATO for indlagte og ambulante patienter		
Værdisæt		
På formen dag, måned og år, DDMMÅÅ Proceduredato er frivillig i forbindelse med aflyste operationer Indberettes sammen med en SKS-procedurekode (SKSKO)		
Indgår i registrering for		
Indlagte patienter, indberettes sammen med procedurekode Ambulante patienter, indberettes sammen med procedurekode		

Systemdatanavn	Programdatanavn	Max. antal positioner
Kodenummer for producerende afsnit	PROCAFD	7
Definition/beskrivelse		
Den instans, der har udført en procedure		
Værdisæt		
PROCAFD består af kodenummer for SGH og AFD ifølge den gældende sygehusklassifikation Skal også registreres, hvis producent er eget afsnit. Kodenummer for producerende afsnit er frivillig for procedurer foretaget før 1. januar 1996 Indberettes sammen med en SKS-procedurekode (SKSKO)		
Indgår i registrering for		
Indlagte patienter, indberettes sammen med procedurekode Ambulante patienter, indberettes sammen med procedurekode		

Systemdatanavn	Programdatanavn	Max. antal positioner
Proceduretime	PROCTIM	2
Definition/beskrivelse		
Angivelse af time for en procedures udførelse Startklokkeslæt Hvis STARTDATO = PROCDTO skal INDLÆGTIME ≤ PROCTIM		
Værdisæt		
00-23 Indberettes sammen med en SKS-procedurekode (SKSKO)		
Indgår i registrering for		
Indlagte patienter, indberettes sammen med procedurekode Ambulante patienter, indberettes sammen med procedurekode		

Systemdatanavn	Programdatanavn	Max. antal positioner
Procedureminut	PROCMIN	2
Definition/beskrivelse		
Angivelse af minut for en procedures udførelse Startminut		
Værdisæt		
00-59 Indberettes sammen med en SKS-procedurekode (SKSKO)		
Indgår i registrering for		
Indlagte patienter, indberettes sammen med procedurekode Ambulante patienter, indberettes sammen med procedurekode		

Systemdatanavn	Programdatanavn	Max. antal positioner
Dato for besøg	DTOBES	6
Definition/beskrivelse		
Dato for ambulante patienters fremmøde på stamafsnit Besøg kan ikke indberettes, hvis patienten ikke har en åben ambulante kontakt på behandlende afsnit		
Værdisæt		
På formen dag, måned og år, DDMMÅÅ		
Indgår i registrering for		
Planlagte ambulante patienter Frivillig for akutte ambulante patienter		

Systemdatanavn	Programdatanavn	Max. antal positioner
Dato for afslået tilbud om behandling på andet sygehusafsnit	DTOAFTLB	6
Definition/beskrivelse		
Dato for hvornår tilbud om behandling på andet sygehusafsnit er afslået af patienten		
Værdisæt		
For indlagte patienter: Datoen for afslået tilbud skal ligge imellem henvisningsdatoen og startdato. HENVISDTO ≤ DTOAFTLB ≤ STARTDATO		
For ambulante patienter: Datoen for afslået tilbud skal ligge imellem henvisningsdatoen og slutdato. HENVISDTO ≤ DTOAFTLB < SLUTDATO		
På formen dag, måned og år, DDMMÅÅ		
Indgår i registrering for		
Indlagte patienter, frivillig Ambulante patienter, frivillig		

Systemdatanavn	Programdatanavn	Max. antal positioner
Sygehusafsnitskode for det afsnit det afslåede behandlingstilbuddet er givet til	BEHANDTILSGH	7
Definition/beskrivelse Angivelse af, hvilket sygehusafsnit behandlingstilbuddet er givet til		
Værdisæt Ifølge den gældende sygehusklassifikation BEHANDTILSGH skal være alfanumerisk eller blank. De 3 sidste cifre i BEHANDTILSGH må være "000"		
Indgår i registrering for Indlagte patienter, frivillig Ambulante patienter, frivillig		

Systemdatanavn	Programdatanavn	Max. antal positioner
Ventestatus	VENTESTATUS	2
Definition/beskrivelse Status for om en patient er ventende eller ikke ventende		
Værdisæt 11 ventende på udredning 12 ventende på behandling 13 ventende, omvisiteret fra andet afsnit 14 ventende pga. manglende oplysninger 15 ventende på assistance 21 ikke ventende, på udredning/behandling 22 ikke ventende, til kontrol 23 ikke ventende efter patientens ønske 24 ikke ventende pga. udredning/behandling andet afsnit 25 ikke ventende, under udredning 26 ikke ventende, under behandling Kode 25 og 26 må kun benyttes for ambulante patienter, og perioden må kun ligge efter kontak- tens startdato		
Indgår i registrering for Indlagte patienter Ambulante patienter		

Systemdatanavn	Programdatanavn	Max. Antal positioner
Startdato for ventestatus	DATOSTVENTE	6
Definition/beskrivelse Dato for start af en periode med ventestatus For hver periode med ventestatus skal der registreres en startdato På den VENTE-struktur der har den ældste DATOSTVENTE, skal DATOSTVENTE = HENVISDIO		
Værdisæt På formen dag, måned og år, DDMMÅÅ		
Indgår i registrering for Indlagte patienter Ambulante patienter		

Systemdatanavn	Programdatanavn	Max. antal positioner
Slutdato for ventestatus	DATOSLVENTE	6
Definition/beskrivelse		
Dato for slut af en periode med ventestatus For hver periode med ventestatus skal der registreres en slutdato Der må ikke være overlap af venteperioderne inden for samme kontakt		
Værdisæt		
På formen dag, måned og år, DDMMÅÅ		
Indgår i registrering for		
Indlagte patienter Ambulante patienter		

Systemdatanavn	Programdatanavn	Max. antal positioner
Nummer ved flerfoldsfødsel	FLERNR	1
Definition/beskrivelse		
Angiver barnets nummer i rækkefølgen ved flerfoldfødsel		
Værdisæt		
Alfabetisk A–F:		
A første barn		
B andet barn		
C tredje barn		
D fjerde barn		
E femte barn		
F sjette barn		
<i>Ved enkeltfødsel registreres A</i>		
Skal indberettes, hvis der er en DZ38* som aktionsdiagnose		
Indgår i registrering for		
Indlagte patienter Ambulante patienter		

Systemdatanavn	Programdatanavn	Max. antal positioner
Barnets vægt	VÆGT	4
Definition/beskrivelse		
Barnets fødselsvægt		
Værdisæt		
Angives i gram (0000-9999).		
Ved vægt > 9999 gram registreres 9999		
Ved uoplyst registreres "0000"		
Skal indberettes, hvis der er en DZ38* som aktionsdiagnose		
Indgår i registrering for		
Indlagte patienter Ambulante patienter		

Systemdatanavn	Programdatanavn	Max. antal positioner
Barnets længde	LÆNGDE	2
Definition/beskrivelse Barnets længde ved fødsel		
Værdisæt Angives i cm (00-99) Ved uoplyst registreres "00" Skal indberettes, hvis der er en DZ38* som aktionsdiagnose		
Indgår i registrering for Indlagte patienter Ambulante patienter		

Systemdatanavn	Programdatanavn	Max. antal positioner
Paritet	PARITET	2
Definition/beskrivelse Angivelse af antallet af gennemførte svangerskaber, inkl. dødfødsler og aktuel fødsel		
Værdisæt Antal 01-20 Uoplyst = U (2. position blank) Skal indberettes, hvis der er en DO80*-DO84* som aktionsdiagnose		
Indgår i registrering for Indlagte patienter Ambulante patienter		

Systemdatanavn	Programdatanavn	Max. antal positioner
Besøg hos jordemoder	BESJORD	2
Definition/beskrivelse Antal besøg hos jordemoder som led i svangerkontrollen Oplysningen fås evt. fra vandrejournalen		
Værdisæt Antal 00-25 Uoplyst = U (2. position blank) Blank Kan indberettes, hvis der er en DO80*-DO84* som aktionsdiagnose		
Indgår i registrering for Indlagte patienter, frivillig Ambulante patienter, frivillig		

Systemdatanavn	Programdatanavn	Max. antal positioner
Besøg hos egen læge	BESLÆGE	1
Definition/beskrivelse		
Antal besøg hos egen læge (praktiserende læge) som led i svangerkontrollen Oplysningen fås evt. fra vandrerjournalen		
Værdisæt		
Antal 0-9 Uoplyst = U Blank Kan indberettes, hvis der er en DO80*–DO84* som aktionsdiagnose		
Indgår i registrering for		
Indlagte patienter, frivillig Ambulante patienter, frivillig		

Systemdatanavn	Programdatanavn	Max. antal positioner
Besøg hos sygehusafsnit/speciallæge	BESSPEC	1
Definition/beskrivelse		
Antal besøg hos læge på obstetrisk eller kirurgisk afsnit eller hos praktiserende speciallæge som led i svangerkontrollen. Oplysningen fås evt. fra vandrerjournalen		
Værdisæt		
Antal 0-9 Uoplyst = U Blank Kan indberettes, hvis der er en DO80*–DO84* som aktionsdiagnose		
Indgår i registrering for		
Indlagte patienter, frivillig Ambulante patienter, frivillig		

Systemdatanavn	Programdatanavn	Max. antal positioner
Startvilkår	INDVILK	1
Definition/beskrivelse		
Angivelse af de juridisk-administrative forhold ved start af en psykiatrisk kontakt		
Værdisæt		
For indlagte patienter:		
1	Almindelig frivillig indlagt	
2	Tvang ("rød blanket")	
3	Tvang ("gul blanket")	
5	Tvangstilbageholdelse	
6	Barn indlagt i henhold til Lov om Social Service	
7	Indlagt i henhold til dom	
8	Indlagt i henhold til dom til anbringelse	
9	Indlagt som mental-observand	
B	Indlagt som varetægtsurrogatfængslet	
C	Overført varetægtsarrestant	
D	Indlagt i henhold til farlighedsdekret	
E	Indlagt i henhold til andet retsligt forhold	
G	Retslig patient indlagt frivilligt	
For ambulante patienter:		
K	Almindelig frivillig ambulant	
L	Ambulant behandling i henhold til vilkår	
M	Ambulant behandling i henhold til dom	
N	Ambulant mentalundersøgelse	
O	Tvungen ambulant opfølgning	
P	Barn til ambulant undersøgelse i henhold til Lov om Social Service	
R	Andet ambulant retsligt forhold	
Indgår i registrering for		
Indlagte patienter på psykiatriske afdelinger		
Ambulante patienter på psykiatriske afdelinger		

Systemdatanavn	Programdatanavn	Max. antal positioner
Præcision af stedfæstelse	PRÆCISION	10
Definition/beskrivelse		
Graden af præcision af stedfæstelse		
Værdisæt		
Ifølge gældende SKS-klassifikation.		
Angives med kode i intervallet EUZ*		
Indgår i registrering for		
Indlagte patienter, frivillig		
Ambulante patienter, frivillig		

Systemdatanavn	Programdatanavn	Max. antal positioner
UTM-kode	UTM	2
Definition/beskrivelse Angivelse af UTM-zone for stedfæstelse		
Værdisæt 32 UTM-zone 32 33 UTM-zone 33 Blank		
Indgår i registrering for Indlagte patienter, frivillig Ambulante patienter, frivillig		

Systemdatanavn	Programdatanavn	Max. antal positioner
X-koordinat	XKOORD	7
Definition/beskrivelse Angivelse af X-koordinat for stedfæstelse		
Værdisæt Blank eller 0400000-1000000		
Indgår i registrering for Indlagte patienter, frivillig Ambulante patienter, frivillig		

Systemdatanavn	Programdatanavn	Max. antal positioner
Y-koordinat	YKOORD	7
Definition/beskrivelse Angivelse af Y-koordinat for stedfæstelse		
Værdisæt Blank eller 6000000-6500000		
Indgår i registrering for Indlagte patienter, frivillig Ambulante patienter, frivillig		

4 FEJLSØGNING

Fejlsøgning for indlagte og ambulante patienter beskrives samlet med følgende opdeling:

- Først beskrives valideringen (fejlsøgningen) for de enkelte felter
Det vil sige syntaksvalidering mod feltet selv samt simpel validering i forhold til andre felter. Felterne er rubriceret efter deres placering i strukturerne
- Herefter beskrives valideringerne pr. område

Skadestuebegrebet er afskaffet pr. 01.01.2014. Der skal dog foretages fejlsøgning på skadestuekontakter startet før 01.01.2014 efter regler gældende før 01.01.2014.

For de regler der omhandler stamafsnittets speciale, er der kun tale om hovedspeciale medmindre andet er nævnt.

4.1 Valideringer for de enkelte felter

4.1.1 Strukturen INDUD

SGH

Skal findes i Statens Serum Instituts sygehusklassifikation på SLUTDATO (hvis udfyldt) ellers på STARTDATO.

AFD

Skal findes i Statens Serum Instituts sygehusklassifikation på SLUTDATO (hvis udfyldt) ellers på STARTDATO.

PATTYPE

En af værdierne 0 eller 2.

PATTYPE 3 må kun forekomme hvis STARTDATO ligger før 01.01.2014

CPRNR

Pos 1 - 6 valid dato (DDMMÅÅ)

Pos 7 - 9 001 – 999

Pos 10 numerisk

Erstatnings-CPRNR

Pos 1 - 6 valid dato (DDMMÅÅ)

Pos 7 0 person født i år 1900 – 1999

5 person født før år 1900

6 person født efter år 1999

Pos 8 - 9 alfabetisk

Pos 10 numerisk

Hvis kontakten er påbegyndt før 01.01.97 må pos. 7 også være 8 eller 9.

STARTDATO

Gyldig dato (DDMMÅÅ)

FØDSELSDATO skal være før eller lig med STARTDATO

INDLÆGTIME

Blank eller 00-23

Hvis PATTYPE = 0, skal INDLÆGTIME være forskellig fra blank

Hvis PATTYPE = 2 og STARTDATO er før 01.01.2005, skal INDLÆGTIME være blank

Hvis PATTYPE = 2 og STARTDATO er efter 31.12.2004, skal INDLÆGTIME være forskellig fra blank

MIANSKA

Blank eller 00-59

Hvis PATTYPE = 0 eller 2 og STARTDATO er før 01.01.2005, skal MIANSKA være blank

Hvis PATTYPE = 0 eller 2 og STARTDATO er efter 31.12.2004, skal MIANSKA være forskellig fra blank

KOMNR

Skal være en officiel kode. Koderne kan ses på Statens Serum Instituts hjemmeside

Hvis CPRNR indeholder alfabetiske tegn, skal KOMNR være lig 962-999

DISTKOD

Ingen validering (anvendt indtil 31.12.2000)

HENVISDTO

Gyldig dato (DDMMÅÅ)

HENVISDTO skal være før eller lig med STARTDATO

Hvis STARTDATO er mindre end 01.01.2004 og PATTYPE = 2 skal HENVISDTO være før eller lig med DTO-FORU (hvis denne udfyldt), som skal være før eller lig med DTOENBH (hvis denne udfyldt)

FØDSELSDATO skal være før eller lig med HENVISDTO

HENVISNMADE

En af værdierne 0, 1, 2, 8, A, E, F eller G

På kontakter med HENVISNMADE E skal HENVISDTO ligge efter 31.12.2001

På kontakter med HENVISNMADE F eller G skal HENVSGH være udfyldt

INDMADE

En af værdierne blank, 1 eller 2

Hvis PATTYPE = 0, skal INDMÅDE være forskellig fra blank

Hvis PATTYPE = 2 og STARTDATO ligger efter 31.12.2013, skal INDMÅDE være forskellig fra blank

Hvis PATTYPE = 2 og STARTDATO ligger før 01.01.2014, skal INDMÅDE være blank

SLUTDATO

Blank eller gyldig dato (DDMMÅÅ)

STARTDATO skal være mindre eller lig med SLUTDATO

Hvis PATTYPE = 2 og INDMÅDE=1, skal SLUTDATO være forskellig fra blank

UDTIME

Blank eller 00-23

Hvis PATTYPE = 0 og AFD ikke har speciale 50 eller 52 og SLUTDATO er efter 31.12.1993, så skal UDTIME være forskellig fra blank

Hvis PATTYPE = 0 og AFD har speciale 50 eller 52, må UDTIME være blank

Hvis PATTYPE = 2 og INDMÅDE = 1, skal UDTIME være forskellig fra blank

AFSLUTMADE

En af værdierne blank, 1, 2, 4, 7, 8, A, E, F, G, K eller L

Hvis SLUTDATO er blank, skal AFSLUTMADE være blank

Hvis SLUTDATO ikke er blank, skal AFSLUTMADE være forskellig fra blank

Hvis SLUTDATO er efter 31.12.1998 og AFD ikke har speciale 50 eller 52, så må AFSLUTMADE ikke være lig 4

Hvis AFSLUTMADE = 7, skal PATTYPE = 2

Hvis AFSLUTMADE = E skal SLUTDATO ligge efter 31.12.2001

UDSKRTILSGH

Blank eller i overensstemmelse med Statens Serum Instituts sygehusklassifikation på SLUTDATO. De sidste 3 cifre (afdelingskoden) kan være "000", såfremt sygehuskode er forskellig fra egen sygehuskode (SGH)

Hvis SLUTDATO er efter 31.12.2003 og AFSLUTMÅDE er lig med F, G, K eller L, så skal UDSKRTILSGH være udfyldt

KONTÅRS

Blank eller 1, 2, 3, 4, 6, 7, 8

Hvis INDMÅDE = 1 og AFD ikke har speciale 50 eller 52 og STARTDATO ligger efter 31.12.2013 og SLUTDATO er udfyldt, så skal KONTÅRS være forskellig fra blank

Hvis INDMÅDE=2 og STARTDATO ligger efter 31.12.2013, skal KONTÅRS være blank

Hvis AFD har speciale 50 eller 52 og STARTDATO ligger efter 31.12.2013, skal KONTÅRS være blank

Hvis PATTYPE = 2 og STARTDATO ligger før 01.01.2014, skal KONTÅRS være blank

Hvis PATTYPE = 0 og AFD har speciale 50 eller 52 og STARTDATO ligger efter 31.12.2005 og før 01.07.2009, skal KONTÅRS være forskellig fra blank

Hvis STARTDATO ligger før 01.01.2011, skal KONTÅRS være forskellig fra 7

Hvis STARTDATO ligger før 01.01.2014, skal KONTÅRS være forskellig fra 6

BEHDAGE

Skal være blank for kontakter der har STARTDATO efter 31.12.2001

DTOFORU / DTOENBH

Blank eller gyldig dato (DDMMÅÅ)

DTOFORU (hvis udfyldt) skal være før eller lig med DTOENBH (hvis udfyldt)

Hvis PATTYPE = 2 og DTOFORU og SLUTDATO begge er udfyldt, så skal DTOFORU være før eller lig med SLUTDATO

Hvis PATTYPE = 0 skal DTOFORU og DTOENBH være blank

Hvis HENVISDTO er større end 31.12.2003 skal både DTOFORU og DTOENBH være blanke

FRITVALG

En af værdierne blank eller 1

Hvis INDMÅDE = 1, skal FRITVALG være blank

HENVSGH

Blank eller i overensstemmelse med Statens Serum Instituts sygehusklassifikation på HENVISDTO for PATTYPE 0 eller 2. De sidste 3 cifre (afdelingskoden) kan være "000", såfremt sygehuskode er forskellig fra egen sygehuskode (SGH).

4.1.2 Strukturen SKSKO**ART**

En af værdierne blank, A, B, C, H, M, V, P, D eller +

KODE

I overensstemmelse med Statens Serum Instituts klassifikationer (se under Diagnoser, Procedurer og Tillægskoder)

PROCAFD

Blank eller i overensstemmelse med Statens Serum Instituts Sygehusklassifikation på PROCDTO. Hvis PROCDTO ikke er udfyldt, så på en dato efter eller lig med STARTDATO og før eller lig med SLUTDATO (hvis udfyldt)

PROCDTO

Blank eller gyldig dato (DDMMÅÅ)

PROCTIM

Blank eller 00-23

PROCMIN

Blank eller 00-59

4.1.3 Strukturen BESØG

Hvis PATTYPE = 2 og STARTDATO er efter 31.12.1999 og INDMÅDE er forskellig fra 1, så skal der være mindst en BESØG - struktur eller mindst en ydelse med SKS-kode

DTOBES

Blank eller gyldig dato (DDMMÅÅ). Skal indberettes i stigende orden på ÅÅÅMMDD

Efter 31.12.2002 må der indberettes flere besøg pr. dag pr. afdeling. Dvs. hvis der blandt en kontakts besøgsdatoer er flere DTOBES der er ens, skal disse datoer ligge efter 31.12.2002

DTOBES skal være lig med eller efter STARTDATO og lig med eller før SLUTDATO (hvis udfyldt)

Hvis PATTYPE = 0 skal DTOBES være blank

4.1.4 Strukturen PASSV

Hvis PATTYPE = 2 og INDMÅDE = 1 må der ikke være en PASSV struktur

Inden for samme kontakt må der ikke være datooverlap mellem PASSV-strukturerne

Hvis HENVISDTO ligger efter 31.12.2003 må ÅRSAGPAS, DTOSTPAS og DTOSLPAS ikke være udfyldt

PASSV-strukturen kan have følgende kombinationer af indhold:

- ÅRSAGPAS og DTOSTPAS og DTOSLPAS og DTOAFTLB og BEHANDTILSGH
- ÅRSAGPAS og DTOSTPAS og DTOSLPAS og DTOAFTLB
- ÅRSAGPAS og DTOSTPAS og DTOSLPAS
- DTOAFTLB og BEHANDTILSGH
- DTOAFTLB

Der må kun indberettes én PASSV indeholdende DTOAFTLB og BEHANDTILSGH pr. kontakt

ÅRSAGPAS

En af værdierne 0, 1, 2, 3, 4, A

Hvis DTOSTPAS er efter 30.06.2002 må ÅRSAGPAS ikke være 2, 4 eller A

DTOSTPAS

Gyldig dato (DDMMÅÅ)

Flere PASSV-strukturer skal komme i stigende orden på DTOSTPAS (på ÅÅMMDD)

DTOSTPAS skal være efter eller lig med HENVISDTO

DTOSLPAS

Gyldig dato (DDMMÅÅ)

DTOSLPAS skal være større end eller lig med DTOSTPAS

Der må ikke være et besøg i en passiv periode, dog må DTOSTPAS og DTOSLPAS godt være lig besøgsdato

DTOAFTLB

Gyldig dato (DDMMÅÅ) og hvor STARTDATO er efter 30.06.2002

Hvis PATTYPE = 0, så skal DTOAFTLB være lig med eller efter HENVISDTO og lig med eller før STARTDATO

Hvis PATTYPE = 2, så skal DTOAFTLB være lig med eller efter HENVISDTO og før SLUTDATO

BEHANDTILSGH

Skal være blank eller findes i Statens Serum Instituts sygehusklassifikation på DTOAFTLB.

De 3 sidste cifre i BEHANDTILSGH må være "000"

4.1.5 Strukturen VENTE

Skal indberettes i stigende orden på DATOSTVENTE (på ÅÅMMDD)

Ved indberetning af flere VENTE-strukturer gælder at for VENTE-strukturerne efter første VENTE-struktur, skal DATOSTVENTE være lig med dagen efter DATOSLVENTE i foregående VENTE-struktur

Dvs. inden for samme kontakt skal VENTE-strukturerne dække en sammenhængende periode, og der må ikke være datooverlap mellem VENTE-strukturerne

Hvis HENVISDTCO ligger efter 31.12.2003 og HENVISDTCO er forskellig fra STARTDATO, skal der være mindst én VENTE-struktur

VENTESTATUS

En af værdierne 11, 12, 13, 14, 15, 21, 22, 23, 24, 25 eller 26

VENTESTATUS 25 og 26 må kun benyttes for PATTYPE = 2

DATOSTVENTE

Gyldig dato (DDMMÅÅ)

DATOSTVENTE på den første VENTE-struktur skal være lig med HENVISDTCO

DATOSLVENTE

Blank eller gyldig dato (DDMMÅÅ)

DATOSLVENTE skal være større end eller lig med DATOSTVENTE

Hvis PATTYPE = 0 skal DATOSLVENTE på den sidste VENTE-struktur være lig med STARTDATO

Hvis PATTYPE = 2 skal DATOSLVENTE på den sidste VENTE-struktur (hvis den er udfyldt) være lig med eller større end STARTDATO og lig med eller mindre end SLUTDATO hvis udfyldt. Ellers kun større end eller lig med STARTDATO

Hvis PATTYPE = 2 og VENTESTATUS = 25 eller 26, skal DATOSTVENTE på VENTE-struktur være lig med eller større end STARTDATO

DATOSLVENTE må kun være blank, hvis PATTYPE=2 og SLUTDATO er blank

4.1.6 Strukturen BOBST

Må kun anvendes hvis ART=A og KODE tilhører DZ38*

FLERNR

En af værdierne A-F

VÆGT

0000-9999

LÆNGDE

00-99

4.1.7 Strukturen MOBST

Må kun anvendes hvis ART=A og KODE tilhører DO80*-DO84*

PARITET

01-20 eller U efterfulgt af blank

BESJORD

En af værdierne blank, 00-25 eller U efterfulgt af blank

BESLÆGE

En af værdierne blank, 0-9 eller U

BESSPEC

En af værdierne blank, 0-9 eller U

SIDMEN

Skal være blank for kontakter hvor STARTDATO er efter 31.12.2001

4.1.8 Strukturen PSYKI

PATTYPE = 0 eller 2

INDVILK

En af værdierne 1, 2, 3, 5, 6, 7, 8, 9, B, C, D, E, F, G, K, L, M, N, O, P, R, S

Hvis AFD har speciale 50 eller 52, og PATTYPE = 0 og SLUTDATO eller STARTDATO er efter 31.12.1994 og før 01.01.2006, så skal INDVILK være en af værdierne 1, 2, 3, 4, 6

Hvis AFD har speciale 50 eller 52, og PATTYPE = 0 og STARTDATO er efter 31.12.2005 og før 01.01.2007, så skal INDVILK være en af værdierne 1, 2, 3, 6, 7, 8, 9, B, C, D, E

Hvis AFD har speciale 50 eller 52, og PATTYPE = 0 og STARTDATO er efter 31.12.2006 og før 01.01.2008, så skal INDVILK være en af værdierne 1, 2, 3, 6, E, F, G

Hvis AFD har speciale 50 eller 52, og PATTYPE = 0 og STARTDATO er efter 31.12.2007, så skal INDVILK være en af værdierne 1, 2, 3, 5, 6, 7, 8, 9, B, C, D, E, G

Hvis AFD har speciale 50 eller 52, og PATTYPE = 2 og STARTDATO er efter 31.12.2005 og før 01.01.2007, så skal INDVILK være en af værdierne K, L, M, N, P, R

Hvis AFD har speciale 50 eller 52, og PATTYPE = 2 og STARTDATO er efter 31.12.2006 og før 01.01.2008, så skal INDVILK være en af værdierne K, P, R, S

Hvis AFD har speciale 50 eller 52, og PATTYPE = 2 og STARTDATO er efter 31.12.2007 og INDMÅDE er forskellig fra 1, så skal INDVILK være en af værdierne K, L, M, N, O, P, R

Hvis INDVILK = 7, 8, 9, B, C, D, E, L, M, N, R og STARTDATO er efter 31.12.2007 og før 01.07.2009, så skal der være en KODE = DZ046* på mindst 6 karakterer med ART = A, B

Hvis INDVILK = 7, 8, 9, B, C, D, E, G, L, M, N, R og STARTDATO er efter 30.06.2009, så skal der være en KODE = DZ046* på mindst 6 karakterer med ART = A, B

Hvis PATTYPE = 2 og INDMÅDE = 1, skal INDVILK være blank

4.1.9 Strukturen STEDF

Hvis PRÆCISION forskellig fra EUZ9*, så skal UTM være forskellig fra blank, XKOORD være forskellig fra blank og YKOORD være forskellig fra blank.

Hvis PRÆCISION er forskellig fra blank, så skal der være en KODE = EUG*

PRÆCISION

I overensstemmelse med Statens Serum Instituts SKS-klassifikation på STARTDATO.

Skal være i intervallet EUZ*

UTM

En af værdierne blank, 32 eller 33.

XKOORD

Blank eller 0400000-1000000

YKOORD

Blank eller 6000000-6500000

4.2 Valideringer pr. område

4.2.1 Skaderegistrering

Hvis STARTDATO er efter 31.12.2007, så skal KODE = EU* angives med mindst 4 karakterer samt have ART = blank.

Hvis INDMÅDE = 2 og STARTDATO er efter 31.12.2013, må der ikke være en KODE = EU*

Hvis AFD har speciale 50 eller 52 og STARTDATO er efter 31.12.2013, må der ikke være en KODE = EU*

Hvis PATTYPE = 2 og STARTDATO er før 01.01.2014, må der ikke være en KODE = EU*

Hvis INDMÅDE = 1 og KONTÅRS = 2, 3, 4 og STARTDATO er efter 31.12.2013 og SLUTDATO er udfyldt, så skal der være en KODE tilhørende DR00*-DR99*, DS00*-DT89* eller DZ00*-DZ99* med ART = A

Hvis PATTYPE = 0 og ART = A og KODE tilhører DS00*-DT79* og STARTDATO er før 01.01.2014, så skal KONTÅRS være forskellig fra blank

Hvis PATTYPE = 0 og KONTÅRS = 2, 3, 4 og AFD ikke har speciale 50 eller 52 og STARTDATO er efter 31.12.2007 og før 01.01.2014, så skal der være en KODE i intervallet DS00*-DT79* med ART = A

Hvis PATTYPE = 0 og AFD har speciale 50 eller 52 og KONTÅRS = 3 og STARTDATO er før 01.01.2014, så skal der være en KODE i intervallet DX85*-DX99* eller DY00*-DY09* med ART = A

Hvis PATTYPE = 0 og AFD har speciale 50 eller 52 og KONTÅRS = 4 og STARTDATO er før 01.01.2014, så skal der være en KODE i intervallet DX60*-DX84* med ART = A

Hvis AFD ikke har speciale 50 eller 52 og KODE tilhører DX* eller DY*, så skal ART være forskellig fra A

Hvis KODE = EUG1* og STARTDATO er efter 31.12.2013 og SLUTDATO er udfyldt, så skal KODE være angivet med mindst 5 karakterer

Valideringer efter kontaktårsag

Hvis KONTÅRS = 2 eller 3 og STARTDATO er efter 31.12.2013 og SLUTDATO er udfyldt, så skal der være

- KODE = EUB*, EUA* og EUG*

Hvis KONTÅRS = 2 og STARTDATO er efter 31.12.2013 og SLUTDATO er udfyldt og KODE = EUA0* eller EUA2*, så skal der være

- KODE = EUM* og EUP*

Hvis KONTÅRS = 4 og STARTDATO er efter 31.12.2013 og SLUTDATO er udfyldt, så skal der være

- KODE = EUB* og EUG*

Hvis KONTÅRS = 2, 3, 4 og SLUTDATO er udfyldt og KODE = EUY*, så skal KODE være angivet med mindst 6 karakterer

Hvis KONTÅRS = 2, 3 og STARTDATO er efter 31.12.2007 og SLUTDATO er udfyldt og KODE = EUC*, så skal KODE være angivet med mindst 5 karakterer

Hvis KONTÅRS = 6 og SLUTDATO er udfyldt, så skal AFSLUTMÅDE have en af værdierne F, G, K eller L

4.2.2 Diagnoser

Generelt

I overensstemmelse med Statens Serum Instituts klassifikation af sygdomme

Hvis ART = H, skal KODE være gyldig på HENVISDIO hvis udfyldt, ellers følges reglerne for ART = A

Hvis ART = A eller B, skal KODE være gyldig på SLUTDATO hvis udfyldt og ellers på STARTDATO eller en dato herefter

Hvis ART = A, B eller H, skal position 1 i KODE være D. Gælder ikke hvis ART = H og KODE er numerisk

Hvis 1. position i KODE er D, skal KODE være mindst 5 karakterer lang; med undtagelse af hvis ART = H, så skal KODE som hovedregel være mindst 4 karakterer lang

For visse koder er der krav om højere antal karakterer, f.eks. forgiftninger

ART = A og H må kun forekomme en gang pr. kontakt

Hvis SLUTDATO ligger efter 31.12.1994, skal der være en og kun en ART = A

Hvis PATTYPE = 0 og SLUTDATO er blank og STARTDATO ligger mere end en måned tilbage, skal der være en og kun en ART = A

Hvis PATTYPE = 2 og SLUTDATO er blank og første besøg ligger mere end en måned tilbage, skal der være en og kun en ART = A

Registrering af diagnoser - brug af diagnosearter

Hvis 1. position i KODE er D, skal eventuelle aldersbetingelser i Statens Serum Instituts "Klassifikation af sygdomme" være i overensstemmelse med alder ud fra CPRNR ved kontaktens start

Hvis STARTDATO er efter 31.12.98 og HENVISDTO er mindre end STARTDATO og HENVISMÅDE er 1, 2, 3, 5, B, C, D, E, F eller G, så skal der være en SKS-kode med ART = H

Hvis STARTDATO er efter 31.12.2013 må ART ikke være lig med M eller C

Brud på lårbenshals

Hvis SLUTDATO ligger efter 30.06.2000 og DIAGART = A / B og KODE tilhører DS720*-DS722*, DS727* eller DS728*, så skal der pr. diagnose være tilknyttet en af tillægskoderne TUL1 eller TUL2

Luksation af hoftedeledsprotese

Hvis SLUTDATO ligger efter 31.12.2000 og DIAGART = A / B og KODE = DT840A, så skal der til pågældende diagnose være tilknyttet en af tillægskoderne TUL1 eller TUL2

Hjernedød

Hvis SLUTDATO ligger efter 31.12.2014 og KODE = DR991, så skal DIAGART = B

4.2.3 Procedurer

Generelt

Hvis ART = V, P, D eller blank, skal KODE være i overensstemmelse med Statens Serum Instituts klassifikationer på pågældende PROCDTO. Hvis PROCDTO ikke er udfyldt, så på en dato efter eller lig med STARTDATO og før eller lig med SLUTDATO (hvis udfyldt).

Hvis PROCDTO beskriver en dato efter 31.12.1997 og før 01.01.2003 og STARTDATO er lig med PROCDTO, så skal PROCTIM være større end eller lig med INDLÆGTIME

Hvis PROCDTO beskriver en dato efter 31.12.2000, må der ikke for ART = V eller P findes procedurer med samme PROCDTO, PROCTIM og PROCMIN

Hvis PROCDTO beskriver en dato før 31.12.2002, skal PROCDTO være efter eller lig med STARTDATO

Hvis PATTYPE 0 eller 2 og PROCDTO beskriver en dato efter 31.12.2002, skal PROCDTO være efter eller lig med HENVISDTO.

Hvis PATTYPE = 2 og INDMÅDE = 1, skal PROCDTO være større end eller lig med STARTDATO og PROCTIM være større end eller lig med INDLÆGTIME

Hvis ART = blank, skal PROCDTO være udfyldt

Hvis ART = blank og PROCDTO beskriver en dato efter 31.12.2000, så skal KODE være mindst 3 karakterer lang

Hvis ART = blank og PROCDTO beskriver en dato efter 31.12.2000 og KODE tilhører UXA*, UXC*, UXM* eller UXR*, så skal pågældende kode være mindst 6 karakterer lang

Hvis KODE er forskellig fra ZPP*, skal PROCDTO være før eller lig med SLUTDATO (hvis udfyldt)

Hvis ART = blank og PROCDTO beskriver en dato efter 31.12.2000 og KODE = ZWCM*, så skal pågældende kode være mindst 5 karakterer lang

Hvis KODE = AF*, så skal pågældende kode være mindst 6 karakterer lang

Hvis KODE tilhører AFBnnC*, AFBnnF*, AFBnnX*, AFA01X*, AFD01X*, AFHnnC*, AFHnnX* eller AFH03B* så skal pågældende kode være mindst 7 karakterer lang

Hvis ART = blank og PROCDTO beskriver en dato efter 30.06.2000 og KODE er forskellig fra ZPP1*-ZPP9*, ZWCM* eller AF*, så skal PROCAFD være udfyldt

Hvis ART = blank og PROCDTO beskriver en dato efter 30.06.2000 og KODE er forskellig fra ZPP1*-ZPP9*, ZWCM* eller AF*, så skal PROCTIM og PROCMIN være udfyldt

Registrering af operationer

Hvis ART = V, P eller D, skal position 1 i KODE være K

Hvis ART = V, P eller D, skal KODE være mindst 6 karakterer lang

Hvis ART = V / P, skal PROCDTO og PROCAFD være udfyldt

Hvis PROCDTO beskriver en dato efter 31.12.1995 og KODE tilhører K-koder, så skal PROCAFD være udfyldt

Hvis PROCDTO beskriver en dato efter 31.12.1997 og KODE tilhører K-koder, så skal PROCTIM og PROCMIN være udfyldt

Procedurearter

Hvis position 1 i KODE er K, så skal ART være V, P, D eller +

ART = V må kun forekomme en gang pr. kontakt

Hvis ART = D, skal der umiddelbart før komme en ART = V / P / D (evt. med tillægskode)

Radiologiske procedurer

Hvis KODE tilhører tabellen RADSIDE i Bilag 1, og PROCDTO til pågældende kode ligger efter 31.12.2000, så skal der være tilknyttet mindst en af tillægskoderne TUL1 eller TUL2 (lateralitet)

Hvis KODE tilhører tabellen RADKONT i Bilag 1, og PROCDTO til pågældende kode ligger efter 31.12.2000, så skal der være tilknyttet mindst en tillægskode af typen UXZ1* (kontrastindgift)

Klassifikation af aflysningsårsager

Hvis PROCDTO ligger efter 31.12.1999 og SLUTDATO er udfyldt og 1-3 position i KODE = ZPP, så skal KODE være mindst 5 karakterer lang

Genoptræning

Hvis KODE = ZZ0175* og PROCDTO ligger efter 01.01.2007, så skal pågældende kode være mindst 7 karakterer lang.

Hvis KODE = AWX21 og PROCDTO efter 01.01.2007, så skal der være KODE = AWG1* med PROCDTO mindre end eller lig med PROCDTO for AWX21.

Hvis KODE = AWX23* og PROCDTO efter 01.01.2007, så skal der også være KODE = AWG2* med PROCDTO mindre end eller lig med PROCDTO for AWX23*.

Hvis KODE = AWX22 og PROCDTO efter 01.01.2015, så skal der være KODE=AWG5 med PROCDTO mindre end eller lig med PROCDTO for AWX22.

Hofteledsalloplastik

Hvis SLUTDATO er udfyldt og ART = V / P / D og KODE tilhører KNFB*, KNFC* eller KNFW* og PROCDTO til pågældende kode ligger efter 30.06.2000, så skal der pr. operationskode være tilknyttet en af tillægskoderne TUL1 eller TUL2

4.2.4 Funktionsevne

Hvis KODE = FA*, så skal der være tilknyttet en tillægskode fra FZAG1*

Hvis KODE = FB*, så skal der være tilknyttet en tillægskode fra FZBG1*

Hvis KODE = FE*, så skal der være tilknyttet en tillægskode fra FZEG1*

Hvis KODE = FP*, så skal der være tilknyttet en tillægskode fra FZPG1*

Hvis KODE = FS*, så skal der være tilknyttet en tillægskode fra FZSG1*

4.2.5 Neonatal hørescreening

Hvis PROCDTO beskriver en dato efter 31.12.2004 og PROCDTO ligger mindre end 90 dage efter FØDSELS-DATO og KODE tilhører ZZ1450A, ZZ7100A, ZZ7306A eller ZZ7307A, skal der være tilknyttet en af følgende tillægskoder: ZPR01A, ZPR00A eller ZPR00B

4.2.6 Tillægskoder

Skal være i overensstemmelse med Statens Serum Instituts klassifikationer. Datovalideringen følger samme regel, som gælder for den primærkode, som tillægskoden er tilknyttet

Tillægskode (ART = +) kan kobles på en forudgående SKSKO med ART = blank, A, B, H, V, P eller D

Alle SKS-koder kan registreres som tillægskoder bortset fra koder af typen ZPP*, AF*, AG*, AH*, EU* og FA*-FS* som skal have ART = blank

Der må maks. registreres 50 tillægskoder pr. KODE med tilhørende ART forskellig fra "+"

Følgende koder må kun registreres som tillægskoder:

- Koder i Tillægskodeklassifikationen
- Koder i Lægemiddelklassifikationen (M*)
- Koder i Datoklassifikationen
- V* (Talliste)
- DUnnDn og DU001*-DU045* (Svangerskabslængde)
- DUT* (Rygevaner)
- DUP* (Fosterpræsentation)
- DUM* (Misdannelsesoplysning)

På procedurer med proceduredato efter 31.12.2000 må kun anvendes TUL1 og TUL2. Der valideres for, at TUL3 ikke er tilladt

På procedurer med proceduredato efter 31.03.2001 må der pr. procedure højst anvendes én af koderne TUL1 eller TUL2

ZKC* må kun registreres som tillægskode til en K-kode

Fra 01.04.2011 må ZDW7* kun bruges som tillægskode til aktions- og bidiagnoser med kodeværdi DZ03*

4.2.7 Fødsler og aborter

Svangerskabslængde

Hvis ART = A og SLUTDATO ligger efter 31.12.1996 og KODE tilhører DO00*-DO06* eller DO80*-DO84*, så skal der være tilknyttet en tillægskode af typen DUnnDn (svangerskabslængde)

Hvis ART = A og SLUTDATO ligger efter 31.12.1996 og KODE tilhører DO04*, så skal der være tilknyttet en tillægskode af typen DU01D*-DU11D* (svangerskabslængde)

Hvis ART = A og SLUTDATO ligger efter 31.03.2004 og KODE tilhører DO03*, så skal der være tilknyttet en tillægskode af typen DU01D*-DU21D* (svangerskabslængde)

Hvis ART = A og SLUTDATO ligger efter 31.03.2004 og KODE tilhører DO05*, så skal der være tilknyttet en tillægskode af typen DU12D*-DU21D* (svangerskabslængde)

Hvis ART = A og SLUTDATO ligger efter 31.12.1996 og KODE tilhører DO060*, DO062*, DO064* eller DO066*, så skal der være tilknyttet en tillægskode af typen DU01D*-DU11D* (svangerskabslængde)

Hvis ART = A og SLUTDATO ligger efter 31.3.2004 og KODE tilhører DO061*, DO063*, DO065* eller DO067*, så skal der være tilknyttet en tillægskode af typen DU12D*-DU21D* (svangerskabslængde)

Hvis ART = A og SLUTDATO ligger efter 31.12.1996 og KODE tilhører DO80*-DO84*, så skal der være tilknyttet en tillægskode af typen DU15D*-DU45D* eller DU99DX (svangerskabslængde)

Moderens record

Hvis ART = A og SLUTDATO ligger efter 31.03.1998 og KODE er i intervallet DO80*-DO84*, så skal:

- DUT* og DUnnDn være registreret som tillægskode
- der findes en MOBST-struktur
- DZ37* være tilknyttet som bidiagnose

Hvis KODE er i intervallet DO80*-DO84* og SLUTDATO ligger efter 31.12.1999, så skal tilhørende ART = A

Hvis KODE er i intervallet DO80*-DO84* og SLUTDATO ligger efter 31.12.1999 og før 01.06.2015 og der forekommer en KODE forskellig fra DA34*, DB20*-DB24*, DF53*, DO*, DS*, DT* eller DZ* med ART = B, så skal der samtidig være en KODE i intervallet DO98*-DO99* med ART = B

Hvis KODE er i intervallet DO80*-DO84* og SLUTDATO ligger efter 31.12.2003, så skal der være en KODE = ZZ0241 med ART = blank og følgende tillægskoder tilknyttet

- VPH* eller VV00005

- DU0000

Hvis KODE er i intervallet DO80*-DO84* og SLUTDATO ligger efter 31.12.2003, så skal der være en KODE = ZZ0240 med ART = blank og følgende tillægskoder tilknyttet

- VPH* eller VV00005
- DU0000

Hvis KODE = ZZ0241 eller ZZ0240, må følgende felter være blanke

- PROCAFD
- PROCDTO
- PROCTIM
- PROCMIN

og PROCDTO må ligge før STARTDATO

Hvis KODE = DZ37*, så skal ART = B, og der skal være en KODE i intervallet DO80*-DO84* med ART = A

Barnets record

Hvis ART = A og SLUTDATO ligger efter 31.12.2013 og KODE = DZ38*, så skal INDMÅDE = 1

Hvis ART = A og SLUTDATO ligger efter 31.12.1996 og KODE = DZ38*, så skal der være:

- en KODE indenfor hver af grupperne DUA*, DUH*, DVnnnn og DVA* med ART = B
- en udfyldt BOBST-struktur

Hvis KODE = DZ38* og SLUTDATO ligger efter 31.12.2013, så skal ART = A

Hvis ART = A og SLUTDATO ligger efter 31.03.1998 og KODE = DZ38*, så skal der være en tillægskode inden for gruppen DUP*

Hvis KODE tilhører DUA*, DUH*, DVnnnn eller DVA*, så skal ART = B, og der skal være en KODE = DZ38* med ART = A

Hvis ART = A og SLUTDATO ligger efter 31.12.2003 og KODE = DZ38*, og der samtidig findes en KODE = ZZ4232 med ART = blank, så skal ZZ4232 have tilknyttet en tillægskode af typen VPK*

Hvis ART = A og SLUTDATO ligger efter 31.12.2003 og KODE = DZ38*, og der samtidig findes en KODE = ZZ4229 med ART = blank, så skal ZZ4229 have tilknyttet en tillægskode af typen VNK* eller VPK*

Hvis ART=A og KODE tilhører DZ381B*, DZ384B* eller DZ387B*, så skal PATTYPE = 2, og KODE skal være 7 karakterer lang

Abortregistrering

Hvis KODE er i intervallet DO040*-DO067*, så skal tilhørende ART = A, H eller +

Hvis KODE er i intervallet DO040*-DO067* og ART = A, skal der være en KODE i intervallet KLCH0*-KLCH9* eller en KODE = BKHD4*

Hvis der er en KODE i intervallet KLCH0*-KLCH9* eller en KODE tilhørende BKHD4* eller BKHD41*-BKHD49*, så skal der være en KODE tilhørende DO040*-DO067*, DO088J*-DO088K*, DO836* eller DO846* med ART=A

Hvis KODE = DO836* eller DO846* og ART = A, skal KODE være mindst 6 karakterer lang

Misdannelsesregistrering

Hvis ART = A og SLUTDATO ligger efter 31.03.2004 og hvis:

- KODE tilhører DO053, DO054, DO836D, DO836E, DO846D eller DO846E og der er en tillægskode i intervallet DU12D*-DU21D*, så skal der være en tillægskode af typen DUM01, DUM02, DUM03 eller DUM09
- KODE = DO03* og der er en tillægskode i intervallet DU16D*-DU21D*, så skal der være en tillægskode af typen DUM01, DUM02, DUM03 eller DUM09

Såfremt SLUTDATO ligger efter 31.12.1998 og der forekommer en tillægskode af typen DUM01 eller DUM03, så skal samme primærkode have mindst en tillægskode af typen DQ*

4.2.8 Psykiatri generelt

Hvis ART = A eller G og AFD har speciale 50 eller 52 og SLUTDATO er efter 31.12.1995 eller blank, så skal KODE findes i tabellen PSYKDIA i Bilag 1

4.2.9 Forgiftninger

Generelt

Såfremt SLUTDATO ligger efter 31.12.2000 og ART = A og KODE findes i tabellen FORGIFT i Bilag 1, så skal der være tilknyttet en tillægskode af typen M* (ATC-kode)

Forgiftningskoder for narkotika

Såfremt SLUTDATO ligger efter 31.12.2000 og ART = A / B og KODE tilhører DF11*, DF15* eller DF16*, så skal der være tilknyttet en tillægskode af typen DT400*-DT409*, DT430A, DT436*, DT438* eller DT439*. Tillægskoden kan også være en ATC-kode. ATC-koderne er kendetegnet ved, at 1. position er "M"

Såfremt SLUTDATO ligger efter 31.12.2005 og ART = A / B og KODE tilhører DZ036, så skal der være tilknyttet en tillægskode af typen DT40*, DT436*, DT438*, DT439* eller DT51*-DT65*. Tillægskoden kan også være en ATC-kode. ATC-koderne er kendetegnet ved, at 1. position er "M"

Hvis SLUTDATO ligger efter 31.12.2000 og der findes en diagnose med ART = A / B / + og KODE tilhørende DT406* eller DT436*, så skal pågældende kode være 6 karakterer lang

Hvis SLUTDATO ligger efter 31.12.2003 og der findes en diagnose med ART = A / B / + og KODE tilhørende DT409*, så skal pågældende kode være 6 karakterer lang

4.2.10 Kræft

Anmeldelsesstatus

Hvis SLUTDATO ligger efter 31.12.2000 og DIAGART = A / B og KODE findes i tabellen CANCER i Bilag 1, så skal der pr. diagnose være tilknyttet en og maksimalt en tillægskode med anmeldelsesstatus AZCA1, AZCA2, AZCA3, AZCA4 eller AZCA9

Anmeldelsesstatus AZCA3 er kun tilladt for diagnoser med DIAGART = B

Anmeldelsesstatus AZCA9 er kun tilladt for afdelinger med hoved- eller bispeciale = 22 (onkologi)

Anmeldelsesstatus AZCA0 er kun tilladt hvis SLUTDATO er blank

Stadium

Hvis følgende betingelser er opfyldt:

- STARTDATO ligger efter 31.12.2003 og før 01.07.2004 og
- DIAGART = A/B og
- KODE findes i tabellen STADIUM i Bilag 1
- der er tilknyttet en tillægskode AZCA1 og
- SLUTDATO udfyldt eller PATTYPE = 2 og STARTDATO ligger mere end 4 måneder før seneste ambulante besøg

så skal følgende betingelser være opfyldt for sygdommens udbredelse:

1. hvis KODE tilhører gruppen DC81*-DC86*, skal der være tilknyttet en tillægskode fra gruppen AZCC*, og koden skal være mindst 5 karakterer lang
2. hvis KODE er forskellig fra DC81*-DC86*, skal der pr. diagnose være tilknyttet 3 tillægskoder, en i hver af grupperne AZCD1*, AZCD3* og AZCD4*, og koderne skal være mindst 6 karakterer lange

Hvis følgende betingelser er opfyldt:

- STARTDATO ligger efter 30.06.2004 og
- DIAGART = A/B og
- KODE findes i tabellen STADIUM i Bilag 1 og
- der er tilknyttet en tillægskode AZCA1 og
- SLUTDATO udfyldt, eller PATTYPE = 2 og STARTDATO ligger mere end 4 måneder før seneste ambulante besøg

så skal følgende betingelser være opfyldt for sygdommens udbredelse:

1. hvis KODE tilhører grupperne DB211*-DB213*, DC81*-DC86*, DC884*, DC902*, DC903*, DC923*, skal der være tilknyttet en tillægskode fra gruppen AZCC*, og koden skal være mindst 5 karakterer lang
2. hvis KODE er forskellig fra DB211*-DB213*, DC81*-DC86*, DC884*, DC902*, DC903*, DC923*, skal der pr. diagnose være tilknyttet 3 tillægskoder. En i hver af grupperne AZCD1*, AZCD3* og AZCD4*, og koderne skal være mindst 6 karakterer lange

Hvis STARTDATO efter 30.06.2004 så gælder at:

- AZCD11 kan kun anvendes for koderne: DD30*, DD37*-DD44*, DD48*
- AZCD12 kan kun anvendes for koderne: DD05*, DD06*, DD090*, DD091*

Hvis STARTDATO efter 30.06.2004 og før 01.07.2005 så gælder at:

- AZCD10 kan kun anvendes i kodeintervallet: DC78*-DC80*

Hvis STARTDATO efter 30.06.2005 så gælder at:

- AZCD10 kan kun anvendes i kodeintervallet: DC77*-DC80*

Diagnosegrundlag

Hvis følgende betingelser er opfyldt:

- STARTDATO ligger efter 31.12.2003 og
- DIAGART = A/B og
- KODE findes i tabellen CANCER i Bilag 1 og
- der er tilknyttet en tillægskode AZCA1

så skal følgende betingelse være opfyldt:

Der skal være tilknyttet mindst en af tillægskoderne fra hver af grupperne AZCK* og AZCL*, og koderne skal være mindst 5 karakterer lange.

Lateralitet

Hvis følgende betingelser er opfyldt:

- STARTDATO ligger efter 31.12.2003 og
- DIAGART = A/B og
- der er tilknyttet en tillægskode AZCA1 og
- KODE findes i tabellen DIASIDE i Bilag 1

så skal følgende betingelse være opfyldt:

Der skal være tilknyttet mindst en af tillægskoderne TUL1, TUL2 eller TUL3

Lokalisation

Hvis:

- STARTDATO ligger efter 31.12.2003 og før 01.07.2006 og
- DIAGART = A/B og
- der er tilknyttet en tillægskode AZCA1 og
- KODE tilhører grupperne DB211*, DB212*, DC81*-DC86*, DC902* og DC923*

eller

- STARTDATO ligger efter 30.06.2004 og før 01.07.2006 og
- DIAGART = A/B og
- der er tilknyttet en tillægskode AZCA1 og
- KODE tilhører DB213*

så skal følgende betingelse være opfyldt:

Der skal være tilknyttet mindst en tillægskode i grupperne DC00*-DC41*, DC44*, DC47*-DC77*

Hvis:

- STARTDATO ligger efter 30.06.2006 og
- DIAGART = A/B og
- der er tilknyttet en tillægskode AZCA1 og
- KODE tilhører grupperne DB211*-DB213*, DC81*-DC86*, DC884*, DC902*, DC903* og DC923*

så skal der skal være tilknyttet mindst en tillægskode fra anatomiklassifikationen (T0*)

4.2.11 Lokal validering af anvendelsen af anmeldelsesstatus: AZCA1 og AZCA4

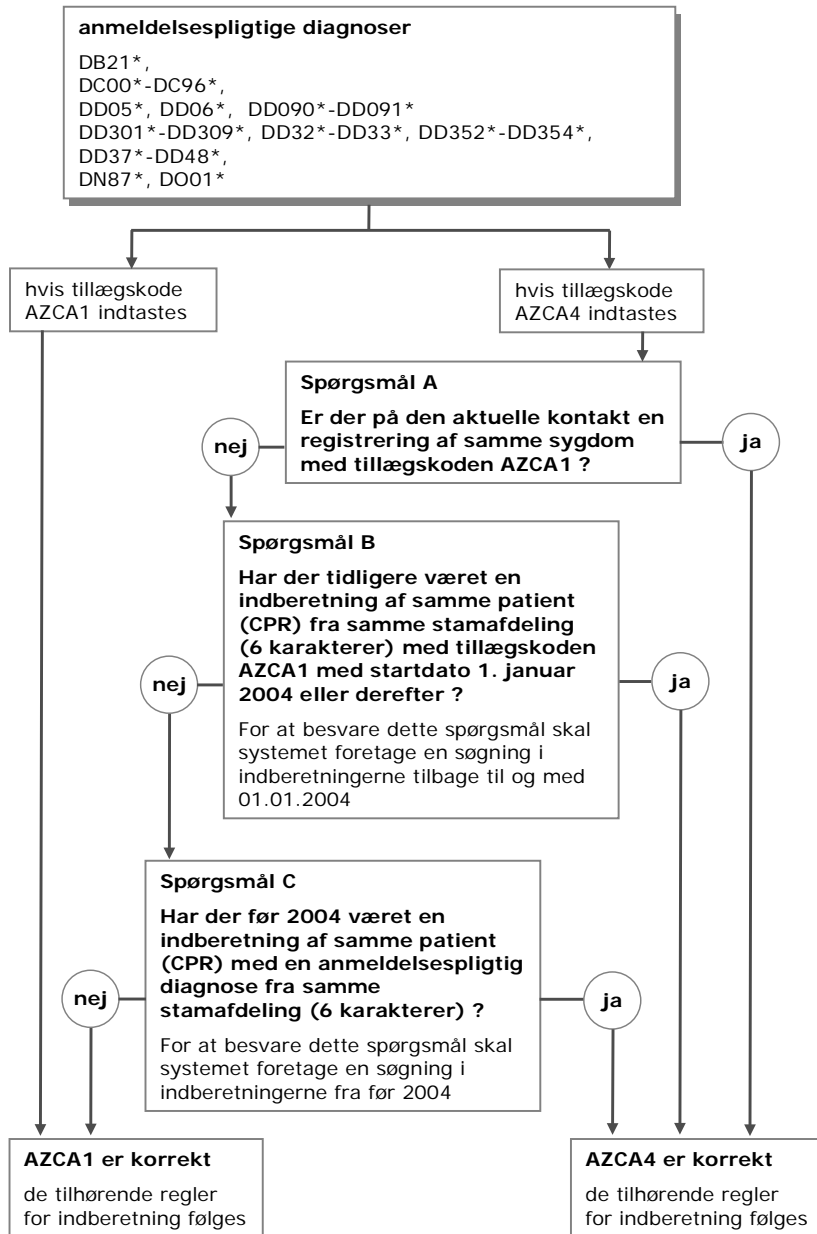
Nedenstående figur beskriver overordnet set, hvordan reglerne for anvendelsen af anmeldelsesstatus AZCA1 og AZCA4 automatisk skal valideres i sygehusenes lokale IT-systemer. Der fokuseres altså udelukkende på statuskoderne AZCA1 og AZCA4. Nedenstående punkter gennemgår figuren fra toppen af og nedefter.

1. Øverst i figuren illustreres det, at man har med en indberetningspligtig cancerdiagnose at gøre
2. Dernæst viser figuren, at der enten forsøges registreret en statuskode AZCA1 eller AZCA4 på indberetningen
3. Registrering af AZCA1 er altid en valid indtastning
4. Valideringen, som følger af en indtastning af statuskode AZCA4, er illustreret i figurens højre side
5. Registrering af statuskode AZCA4 resulterer først i Spørgsmål A. Hvis der på den samme kontakt allerede er registreret en statuskode AZCA1 for sygdommen, er registrering af statuskode AZCA4 valid, og koden må dermed anvendes under hensyntagen til Fællesindholdets regler
6. Hvis dette ikke er tilfældet, skal systemet undersøge (Spørgsmål B), om der er en tidligere indberettet kontakt med fuld nyanmeldelse
7. Hvis Spørgsmål B kan besvares med et 'ja', er registrering af statuskode AZCA4 valid, og koden må dermed anvendes under hensyntagen til Fællesindholdets regler
8. Hvis svaret på Spørgsmål B er 'nej', følger Spørgsmål C
9. Hvis Spørgsmål C kan besvares med et 'ja', er registrering af statuskode AZCA4 valid, og koden må dermed anvendes under hensyntagen til Fællesindholdets regler
10. Hvis Spørgsmål C kan besvares med et 'nej', betragtes registreringen af statuskode AZCA4 som en fejl. Statuskode AZCA1 skal følgelig anvendes i stedet for AZCA4. Dette er illustreret i midten af figuren

Der henvises i øvrigt til vejledningsdelens kapitel om registrering af cancer

Diagram: Oversigt over den automatiske validering

Canceranmeldelse – automatisk validering



5 DETALJERET TENISK BESKRIVELSE

5.1 Indberetning til LPR

Dette afsnit indeholder en vejledning i, hvorledes data skal opbygges for at kunne indrapporteres til LPR. Vejledningen, som er forholdsvis teknisk, henvender sig primært til de IT-afdelinger, som står for LPR indberetningen.

Ved indberetning til LPR skal data opbygges i strukturer identificeret med nøgleord. Strukturerne indeholder for eningsmængden af de datafelter, der kan indrapporteres i dag og de datafelter, som tidligere har kunnet indrapporteres.

Hvilke datafelter, der skal indrapporteres fra de enkelte afdelinger på de enkelte patienttyper, er anført i afsnit 2.

Udgåede datastrukturer og datafelter er ikke er angivet her, ved indberetning af disse skal definitionerne findes i tidligere udgaver af Fællesindholdet.

De enkelte strukturer er oprettet, så de primært indeholder data fra en patientkontakt som logisk hører sammen, f.eks. indlæggelses- og udskrivningsoplysninger. Da recorden med de forskellige strukturer bliver modtaget i et stort felt, skal de enkelte strukturer identificeres med et nøgleord på 5 karakter efterfulgt af en længdeangivelse på 3 karakter. En record skal afsluttes med nøgleordet "SLUT%", og selve indberetningsfilen afsluttes med 10 "%"-tegn efter slutmarkeringen på den sidste record.

En indberetning til LPR kræver, at alle data skal kunne identificeres.

Følgende data kan indberettes til LPR pr. 01.01.2015:

Sygehusnummer
 Afdelings/afsnitsnummer
 Patienttype
 Personnummer
 Indlæggelsesdato/Startdato for ambulant kontakt
 Indlæggelsestid/Starttid for ambulant kontakt
 Indlæggelsesminut/Startminut for ambulant kontakt
 Kommunenummer
 Henvisningsdato
 Henvisningsmåde
 Indskrivningsmåde
 Startvilkår
 Udskrivningsdato/Slutdato for ambulant kontakt
 Udskrivningstid/Afslutningstid for ambulant kontakt
 Afslutningsmåde
 Afsluttet til sygehusafsnit
 Kontaktårsagskode
 Kode for fritvalgsordning (Kun for private sygehuse/klinikker)
 Henviseende sygehusafsnit
 Diagnoseart
 Diagnosekodenummer
 Procedureart
 Procedurekodenummer
 Proceduredato
 Kode for opererende/producerende afsnit
 Proceduretid
 Procedureminut
 Dato for besøg
 Dato for afslået tilbud om behandling i andet sygehusafsnit
 Sygehusafsnitskode for det afsnit det afslåede behandlingstilbud er givet til
 Paritet
 Antal besøg hos jordemoder

Antal besøg hos egen læge
 Antal besøg hos sygehusafsnit/speciallæge
 Nummer ved flerfoldfødsel
 Barnets vægt
 Barnets længde
 Ventestatus
 Startdato for periode med ventestatus
 Slutdato for periode med ventestatus
 Præcision for stedfæstelsen
 UTM-zone for stedfæstelsen
 X-koordinat
 Y-koordinat

5.2 Strukturoversigt

INDUD

Indlæggelses-/udskrivningsoplysninger

SKSKO

SKS kode. Første karakter i data er reserveret til artsfeltet, som kan antage følgende værdier:

Diagnoser:

A aktionsdiagnose
 B bidiagnose
 H henvisningsdiagnose

Operationer:

V vigtigste operation i en afsluttet kontakt
 P vigtigste operation i et operativt indgreb
 D deloperation: anden/andre operation(er) i et operativt indgreb
 Skal indberettes efter en operationskode med arten 'V' eller 'P'.
 Såfremt der er tillægskoder til 'V' eller 'P' koder, så skal 'D' indberettes efter tillægskoderne.

Uspecificeret SKS-kode:

= blank uspecificeret SKS primærkode,
fx procedurekode (ikke operation), ulykkeskode

Tillægskoder:

+ uspecificeret SKS tillægskode
Skal indberettes umiddelbart efter den primærkode den knytter sig til.
Hvis der er flere tillægskoder til samme primærkode, indberettes de umiddelbart efter hinanden.

A, B og H angiver diagnosearten. Skal efterfølges af en ICD-10 diagnosekode.

V, P og D angiver procedurearten ved operationsregistrering. Skal efterfølges af en operationskode. V og P skal yderligere efterfølges af en proceduredato, proceduretime, procedureminut og kode for producerende sygehusafdeling.

For procedurer (ikke kirurgiske) med arten "blank" er proceduredato, -time, -minut og kode for producerende afdeling obligatorisk.

Visse procedurer er undtaget dette krav.

BESØG

Besøgs oplysninger

PASSV

Passiv ventetid (indlæggelses- / startdato efter 31.12.1998 og henvisningsdato før 31.12.2003) samt dato for afslået tilbud om behandling og tilhørende sygehusafdeling.

VENTE

Ventestatus og start- og slutdato for perioden med ventestatus.

BOBST

Barn - obstetrik oplysninger

MOBST

Moder - obstetrik oplysninger

PSYKI

Specifikke oplysninger fra psykiatriske afdelinger

STEDF

Stedfæstelse vha. geografiske koordinater

SLUT%

Slutmarkering

En indberetningsfil afsluttes med %%%%%%%%%% (10 %-tegn) efter slutmarkeringen på den sidste record i filen.

En struktur består af nøgleord, længde og data, fx:

- SKSKO Nøgleord på 5 karakterer
- 006 Datalængde på 3 karakterer
- ADZ769 Data (A for aktionsdiagnose + ICD-10 DZ769)

5.3 Eksempler på indberetningsrecords

Strukturen for de enkelte nøgleord er vist på de efterfølgende sider.

Tegnet # indikerer en blank karakter i recorden.

5.3.1 Eksempel på indberetning af operationskoder som SKS-koder

INDUD06713010310010101000102010112##701#####0201011100101121#####20008
SKSKO006HDN801**SKSKO006**ADN801**SKSKO005**+TUL1
SKSKO006BDN830**SKSKO005**+TUL2
SKSKO028VKLAD00####02010113013311430**SKSKO005**+TUL1
SKSKO028DKLAB10####02010113013311430**SKSKO005**+TUL2**SLUT%**

Følgende SKS-koder er anvendt:

- HDN801 Henvisningsdiagnose
- ADN801 Aktionsdiagnose
- +TUL1 Tillægskode (sideangivelse)
- BDN830 Bidiagnose
- +TUL2 Tillægskode (sideangivelse)
- VKLAD00 Vigtigste operative indgreb
- +TUL1 Tillægskode (sideangivelse)
- DKLAB1 Deloperation
- +TUL2 Tillægskode (sideangivelse)

5.3.2 Eksempel på indberetning af en operationskontakt med skaderegistrering startet efter 31.12.2013

INDUD0631309100001010100010201141200101#####02011410080114115#####2
SKSKO006ADS427**SKSKO006**BDS060**SKSKO006**BDS417
SKSKO007VKNBJ61**SKSKO007**DKNBJ12
SKSKO005#EUBA**SKSKO009**#EUYC0212
SKSKO006#EUA12**SKSKO007**#EUE445**SLUT%**

Ovenstående er blandt andet eksempel på indberetning af ulykkeskoder til LPR.

Følgende SKS-koder er anvendt:

- ADS427 aktionsdiagnose
- BDS060 bidiagnose
- BDS417 bidiagnose
- VKNBJ61 vigtigste operation
- DKNBJ12 deloperation
- #EUBA skademekanisme
- #EUYC0212 produkt (skademekanisme)
- #EUA12 aktivitet
- #EUE445 branche

5.3.3 Eksempel på indberetning af kræftdiagnose, aflyst operation, henvisende sygehusafsnit samt venteoplysninger

INDUD087130129920101010001150304####701#####260204#
G100504##F1309349#####1309349

SKSKO006HDC437SKSKO007ADC437ASKSKO006+AZCA1

SKSKO008+AZCD13BSKSKO007+AZCD31SKSKO007+AZCD49

SKSKO006+AZCK0SKSKO006+AZCL0SKSKO005+TUL1

SKSKO006BDC819SKSKO006+AZCA1SKSKO007+AZCC2A

SKSKO006+AZCK0SKSKO006+AZCK4SKSKO006+AZCL1

SKSKO007+DC774A

SKSKO028#ZPP21B####17030413012991000SKSKO007+KQDE10

SKSKO028VKQDE10A###24030413012991430SKSKO005+ZKC0

BESØG006150304BESØG006240304BESØG006290304

BESØG006150404BESØG006100504

VENTE01413260204020304VENTE01411030304080304

VENTE01423090304150304VENTE01412160304190304

VENTE01426200304240304SLUT%

Følgende SKS-koder er anvendt:

- HDC437 Henvisningsdiagnose (henvisningsdato = 26.02.2004)
- ADC437A Aktionsdiagnose
- +AZCA1 Tillægskode (Anmeldelsesstatus)
- +AZCD13B Tillægskode (Stadium-primær tumor)
- +AZCD31 Tillægskode (Stadium-regionale metastaser)
- +AZCD49 Tillægskode (Stadium-fjern metastaser)
- +AZCK0 Tillægskode (Diagnosegrundlag - makroskopisk)
- +AZCL0 Tillægskode (Diagnosegrundlag - mikroskopisk)
- +TUL1 Tillægskode (Lateralitet)
- BDC819 Bidiagnose
- +AZCA1 Tillægskode (Anmeldelsesstatus)
- +AZCC2A Tillægskode (Stadium-Ann Arbor lymfom)
- +AZCK0 Tillægskode (Diagnosegrundlag – makroskopisk)
- +AZCK4 Tillægskode (Diagnosegrundlag – makroskopisk)
- +AZCL1 Tillægskode (Diagnosegrundlag - mikroskopisk)
- +DC774A Tillægskode (Lokalisation)
- #ZPP21B Proc. aflyst pga. tekniske problemer et døgn før fastlagt dag (aflyst proceduredato = 17.03.2004)
- +KQDE10 Tillægskode til den aflyste procedure
- VKQDE10A Vigtigste operative indgreb (operationsdato = 24.03.2004)
- +ZKC0 Tillægskode (cancerrelateret kirurgisk indgreb)

Følgende BESØG indgår:

- 150304 Besøg (svarer til startdato og udredningsdag)
- 240304 Besøg (svarer til operations-/behandlingsdato)
- 290304 Besøg
- 150404 Besøg
- 100504 Besøg (svarer til slutdato)

Følgende VENTE-oplysninger indgår:

- 260204-020304 Ventestatus = 13 (Ventende omvisitering fra andet afsnit)
- 030304-080304 Ventestatus = 11 (Ventende på udredning)
- 090304-150304 Ventestatus = 23 (Ikke ventende efter patientens ønske)
- 160304-190304 Ventestatus = 12 (Ventende på behandling)
- 200304-240304 Ventestatus = 26 (Ikke ventende under behandling)

5.3.4 Eksempel på indberetning af en uafsluttet ambulans kontakt med startdato efter 31.12.2004

INDUD0871301299201010100011501051115701#####261004#F#####
#####1309349

SKSKO006HDE109SKSKO007ADE109A

BESØG006180105

VENTE01411261004180105

VENTE01425190105#####SLUT%

Følgende SKS-koder er anvendt:

- HDE109 Henvisningsdiagnose (henvisningsdato = 26.10.2004)
- ADE109 Aktionsdiagnose

Følgende BESØG indgår:

- 180105 Besøg

Følgende VENTE-oplysninger indgår:

- 261004-180105 Ventestatus = 11 (Ventende på udredning)
- 190105-##### Ventestatus = 25 (Ikke ventende under udredning)

5.3.5 Sletning af kontakt

En kontakt slettes i Landspatientregisteret ved kun at indberette nøgleoplysninger.

Pr. 01.01.2005 er det muligt at indberette flere ambulante kontakter pr. patient pr. dag pr. sygehusafdeling. Derfor er der forskellige krav til sletterecords alt efter om startdatoen ligger før eller efter denne dato.

For kontakter med startdato før 01.01.2005 indberettes:

- Sygehusnummer
- Afdelings/afsnitsnummer
- Patienttype (altid blank ved sletning)
- Personnummer
- Indlæggelsesdato/Startdato for ambulans forløb/Dato for ankomst til skadestue
- Indlæggelsestid/Time for ankomst til skadestue
- Minut for ankomst til skadestue

For kontakter med startdato efter 31.12.2004 indberettes:

- Sygehusnummer
- Afdelings/afsnitsnummer
- Patienttype
- Personnummer
- Indlæggelsesdato/Startdato for ambulans forløb/Dato for ankomst til skadestue
- Indlæggelsestid/Time for ankomst til skadestue/starttid for ambulans kontakt
- Minut for ankomst til skadestue/Indlæggelsesminut/startminut for ambulans kontakt

Såfremt der foretages ændringer til en given kontakts nøgleoplysninger, skal der altid indberettes en sletterecord, før kontakten genindberettes.

5.3.6 Eksempler på indberetning af en sletterecord

INDUD0281301031#010101000102019412##SLUT%

INDUD0281401032201020500010301051205SLUT%

5.4 Detaljeret indhold af struktur

Herunder beskrives opbygningen af hver datastruktur, der kan indgå i indberetningen. For hvert datafelt er der angivet, hvilken position i strukturen datafeltet starter og hvor mange karakterer det fylder samt en kort beskrivelse af indholdet.

For information om udgåede datastrukturer henvises til tidligere udgaver af Teknisk Del.

INDIVID / FORMULARBETEGNELSE				STRUKTUR / FORMULARNAVN
Indlæggelses-/udskrivningsoplysninger				INDUD
	PROGRAM DATANA VN	ANTAL POS.	REPR	BESKRIVELSE
1	SGH	4	CH	Sygehusnummer
5	AFD	3	CH	Afdelingsnummer
8	PATTYPE	1	CH	Patienttype
9	CPRNR	10	CH	CPR-nummer
19	STARTDATO	6	CH	Indlæggelses-/startdato
25	INDLÆGTIME	2	CH	Indlæggelses-/starttime
27	MIANSKA	2	CH	Startminut
29	KOMNR	3	CH	Bopælskommune
32	DISTKOD til 31.12.2000	7	CH	Distriktskode
39	HENVISD TO	6	CH	Henvisningsdato
45	INDMÅDE	1	CH	Indskrivningsmåde
46	HENVISNMÅDE	1	CH	Henvisningsmåde
47	SLUTDATO	6	CH	Udskrivningsdato
53	UDTIME	2	CH	Udskrivningstime
55	AFSLUTMÅDE	1	CH	Afslutningsmåde
56	UDSKRTILSGH	7	CH	Afsluttet til sygehus-/afdeling
63	KONTÅRS	1	CH	Kontaktårsag
64	BEHDAGE til 31.12.2001	4	CH	Behandlingsdage
68	DTOFORU til 31.12.2003	6	CH	Dato for forundersøgelse
74	DTOENBH til 31.12.2003	6	CH	Dato for endelig behandling
80	FRITVALG	1	CH	Kode for fritvalgsordning
81	HENVSGH	7	CH	Henvisende sygehusafsnit

INDIVID / FORMULARBETEGNELSE				STRUKTUR / FORMULARNAVN
SKS-koder				SKSKO
	PROGRAM DATANAVN	ANTAL POS.	REPR	BESKRIVELSE
1	ART	1	CH	Kodens art
2	KODE	10	CH	SKS kode
12	PROCDTO	6	CH	Proceduredato
18	PROCAFD	7	CH	Producerende sygehusafsnit
25	PROCTIM	2	CH	Proceduretime
27	PROCMIN	2	CH	Procedureminut

INDIVID / FORMULARBETEGNELSE				STRUKTUR / FORMULARNAVN
Besøgs oplysninger				BESØG
	PROGRAM DATANAVN	ANTAL POS.	REPR	BESKRIVELSE
1	DTOBES	6	CH	Besøgsdato
7	PERSKAT til 31.12.2000	3	CH	Personalekategori
10	YDESTED til 31.12.2000	1	CH	Ydelsessted
11	PSYKYD til 31.12.2000	1	CH	Psykiatrisk ydelse

INDIVID / FORMULARBETEGNELSE				STRUKTUR / FORMULARNAVN
Passiv ventetid				PASSV
	PROGRAM DATANAVN	ANTAL POS.	REPR	BESKRIVELSE
1	ÅRSAGPAS til 31.12.2003	1	CH	Årsag til passiv ventetid
2	DTOSTPAS til 31.12.2003	6	CH	Startdato for passiv ventetid
8	DTOSLPAS til 31.12.2003	6	CH	Slutdato for passiv ventetid
14	DTOAFTLB	6	CH	Dato for afslået tilbud om behandling i anden sygehusafsnit
20	BEHANDTILSGH	7	CH	Sygehusafsnitskode for den afsnit det afslåede behandlingstilbud er givet til

INDIVID / FORMULARBETEGNELSE				STRUKTUR / FORMULARNAVN
Venteoplysninger				VENTE
	PROGRAM DATANAVN	ANTAL POS.	REPR	BESKRIVELSE
1	VENTESTATUS	2	CH	Status for venteperiode.
3	DATOSTVENTE	6	CH	Startdato for periode med ventestatus.
9	DATOSLVENTE	6	CH	Slutdato for periode med ventestatus.

INDIVID / FORMULARBETEGNELSE				STRUKTUR / FORMULARNAVN
Barn - obstetrik oplysninger				BOBST
	PROGRAM DATANAVN	ANTAL POS.	REPR	BESKRIVELSE
1	FLERNR	1	CH	Nummer ved flerfoldfødsel
2	VÆGT	4	CH	Barnets vægt
6	LÆNGDE	2	CH	Barnets længde

INDIVID / FORMULARBETEGNELSE				STRUKTUR / FORMULARNAVN
Moder - obstetrik oplysninger				MOBST
	PROGRAM DATANAVN	ANTAL POS.	REPR	BESKRIVELSE
1	PARITET	2	CH	Paritet
3	BESJORD	2	CH	Antal besøg hos jordemoder
5	BESLÆGE	1	CH	Antal besøg hos egen læge
6	BESSPEC	1	CH	Antal besøg hos sygehusafsnit/speciallæge
7	SIDMEN til 31.12.2001	6	CH	Dato for sidste menstruation

INDIVID / FORMULARBETEGNELSE				STRUKTUR / FORMULARNAVN
Psykiatri oplysninger				PSYKI
	PROGRAM DATANAVN	ANTAL POS.	REPR	BESKRIVELSE
1	INDFRA til 31.12.2000	1	CH	Indlagt fra
2	INDVILK	1	CH	Startvilkår
3	UDSKRTIL til 31.12.2000	1	CH	Udskrevet til

INDIVID / FORMULARBETEGNELSE				STRUKTUR / FORMULARNAVN
Stedfæstelse				STEDF
	PROGRAM DATANAVN	ANTAL POS.	REPR	BESKRIVELSE
1	PRÆCISION	10	CH	Præcision for stedfæstelsen
11	UTM	2	CH	UTM-zone for stedfæstelsen
13	XKOORD	7	CH	X-koordinat
20	YKOORD	7	CH	Y-koordinat

Stikordsregister

A		E	
abortregistrering	35	erstatnings-CPRNR	25
AFD	8; 25	F	
afdelings/afsnitsnummer	8	fejlsøgning	25
aflysning	33	FLERNR	20; 29
AFSLUTMÅDE	13; 26	FORGIFT	36
afslutningsmåde	13	forgiftninger	36
afsluttet til sygehusafsnit	12	FRITVALG	14; 23; 24; 27
afslået behandlingstilbud	18	funktionsevne	33
anmeldelsesstatus	36; 38	fødsler og aborter	34
ART	27	G	
ATC-tillægskodning	36	genoptræning	33
automatisk validering	39	H	
B		HENVISDTO	11; 26
barnets længde	21	henvisende sygehusafsnit	14
barnets record	35	henvisningsdato	11
barnets vægt	20	HENVISNMADE	11; 26
BEHANDTILSGH	19; 28	HENVSGH	14; 27
BEHDAGE	27	Hjernedød	32
BESJORD	21; 29	hoftedealsalloplastik	33
BESLÆGE	22; 29	I	
BESSPEC	22; 29	indberetningsrecord	43
BESØG	28; 41; 48	INDLÆGTIME	10; 25
besøg hos egen læge	22	INDMÅDE	11; 26
besøg hos jordemoder	21	indskrivningsmåde	11
besøg hos sygehusafsnit/speciallæge	22	INDUD	25; 41; 47
BOBST	29; 42; 49	INDVILK	23; 30
bopælskommune	10	K	
brud på lårbenshals	32	KODE	27
C		kode for fritvalgsordning	14; 23; 24
CANCER	36	kodenummer for producerende afsnit	17
CPRNR	9; 25	kommunennummer	10
D		KOMNR	10; 26
DATOSLVENTE	20; 29	kontaktårsag	13; 31
DATOSTVENTE	19; 29	KONTÅRS	13; 27
DIAG	15	kræft	36
DIAGART	14	L	
diagnoseart	14; 32	lateralitet	37
diagnosegrundlag	37	lokalisering	38
diagnosekodenummer	15	lukation af hofteledsprotese	32
diagnoser	31	LÆNGDE	21; 29
DIASIDE	37	M	
DISTKOD	26	MIANSKA	10; 25
DTOAFTLB	18; 28	misdannelsesregistrering	35
DTOBES	18; 28		
DTOENBH	27		
DTOFORU	27		
DTOSLPAS	28		
DTOSTPAS	28		

MOBST	29; 42; 49
moderens record	34

N

neonatal hørescreening	33
nummer ved flerfoldsfødsel	20

O

operationer	32
-------------------	----

P

paritet	21
PARITET	21; 29
PASSV	28; 41; 48
patienttype	8
PATTYPE	8; 25
personnummer	9
PROC	16
PROCAFD	17; 27
PROCART	16
PROCDO	17; 27
procedureart	16; 33
proceduredato	17
procedurekodenummer	16
procedureminut	18
procedurer	32
proceduretime	17
PROCMIN	18; 28
PROCTIM	17; 27
PRÆCISION	30
PSYKDIA	36
PSYKI	30; 42; 49
psykiatri	36

R

radiologiske procedurer	33
RADKONT	33
RADSIDE	33

S

SGH	8; 25
SIDMEN	30
skaderegistrering	31
SKSKO	27; 41; 48

sletning af kontakt	45
sletterecord	46
SLUT%	42
SLUTDATO	12; 26
slutdato for ventestatus	20
speciale	25
stadium	36
STADIUM	36
startdato	9
STARTDATO	9; 25
startdato for ventestatus	19
startvilkår	23
STEDF	30; 42; 50
stedfæstelse	42; 50
strukturoversigt	41
svangerskabslængde	34
sygehusnummer	8

T

teknisk beskrivelse	40
tillægskoder	33

U

UDSKRTILSGH	12; 27
UDTIME	12; 26
UTM	30

V

validering	25; 31
VENTE	29; 42; 49
ventestatus	19
VENTESTATUS	19; 29
VÆGT	20; 29

X

XKCOORD	30
---------------	----

Y

YKCOORD	30
---------------	----

Å

ÅRSAGPAS	28
----------------	----

Statens Serum Institut
Artillerivej 5
2300 København S
Danmark

T 3268 3268
F 3268 3868
@ serum@ssi.dk
w ssi.dk

FÆLLESINDHOLD for basisregistrering af sygehuspatienter

Dette er 24. udgave af fællesindholdet. Denne udgave er baseret på de tidligere med nogle udvidelser og ændringer.

Kravene til indberetning til Landspatientregisteret i 2015 er vedtaget af Koordinationsgruppen for individbaseret registrering.

Fællesindholdet for basisregistrering af sygehuspatienter træder i kraft den 1. januar 2015

www.ssi.dk

Statens Serum Institut
Patientregistrering@ssi.dk