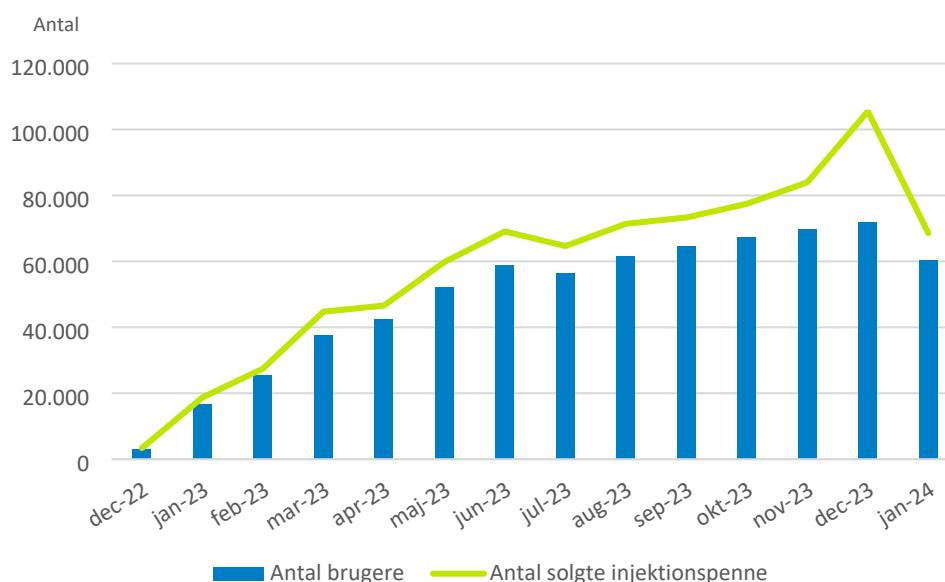


Forbruget af væggtabsmedicinen Wegovy falder i starten af 2024

Brugen af væggtabsmedicinen Wegovy er steget støt siden det kom på markedet i december 2022. Der er dog sket et fald i brugen i januar 2024. Her har godt 60.000 borgere indløst recept på Wegovy på apotekerne i Danmark sammenlignet med knap 72.000 brugere måneden før. Det svarer til et fald på 16 pct.

Antal solgte injektionspenne er samtidigt reduceret med 35 pct., til knap 69.000 injektionspenne i januar 2024, fra knap 106.000 i december 2023, *jf.* Figur 1. Wegovy findes som opløsning i en injektionspen. En fyldt pen indeholder fire doser svarende til fire ugers behandling.

Figur 1 Antal borgere med mindst ét receptkøb på Wegovy og antal solgte injektionspenne, december 2022- januar 2024



Kilde: Lægemiddelstatistikregisteret pr. 26. februar 2024, Sundhedsdatastyrelsen.

Note: Wegovy er afgrænset til ATC-koden A10BJ06 og produktnavnet Wegovy Flextouch. Der er i alt 119.039 borgere, der har indløst recept på Wegovy siden markedsføringen i december 2022.

Brugen af Wegovy er faldet i stort set alle landets kommune. Det største fald findes i Middelfart- og Favrskov Kommune, hvor andelen af brugere i januar 2024 er faldet med 26-29 pct. Kommuner med det mindste fald udgør 4-5 pct. (data ej vist).

Månedsprisen for Wegovy ligger på omkring 2.550 kr.¹ for den anbefalede vedligeholdelsesdosis. Fald i brugen af Wegovy er sammenfaldende med, at den private Sygeforsikring "danmark" har stoppet tilskuddet til vægttabsmedicin pr. 1. januar 2024². Dermed skal alle nu selv betale det fulde beløb for Wegovy, da der som udgangspunkt ikke gives tilskud til medicinen fra regionerne³.

At tilskuddet er bortfaldet kan betyde, at nogle medlemmer har købt ekstra Wegovy ind op til årsskiftet, hvilket kan være med til at forklare det stigende forbrug i december 2023 og efterfølgende fald i januar 2024.

Hvem bruger Wegovy?

Kvinder er oftere brugere af Wegovy end mænd

Mere end to ud af tre brugere af Wegovy (70 pct.) er kvinder, *jf.* Figur 2A. Wegovy er desuden mest udbredt blandt aldersgruppen 45-64 år, hvor 4,2 pct. af borgerne har indløst recept på lægemidlet siden markedsføringen. Andelen er næsthøjest i aldersgruppen 25-44 år (2,7 pct.), *jf.* Figur 2B.

Andelen af borgere med moderat eller svær overvægt (BMI \geq 25) stiger med alderen. Blandt mændene stiger andelen frem mod 45-54-årsalderen, mens andelen for kvinder stiger frem mod 55-64-årsalderen. For begge køn gælder, at forekomsten af moderat eller svær overvægt er betydelig lavere blandt de yngste borgere i alderen 16-24 år. Selvom betydeligt flere kvinder end mænd har købt Wegovy, er andelen med overvægt større blandt mænd (59 pct.) end blandt kvinder (48 pct.)⁴.

¹ [Lægemiddelstyrelsen.dk. Medicinpriser.dk](https://laegemiddelstyrelsen.dk/medicinpriser.dk) (besøgt: februar 2024).

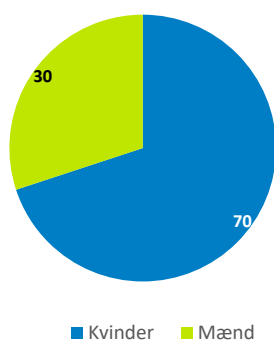
² Sygeforsikringen "danmark" har hidtil givet op til 50 pct. i tilskud til medicinen afhængig af medlemsgruppe.

³ Wegovy har ikke generelt eller generelt klausuleret tilskud, men lægen kan søge om enkelttilskud. Det er dog kun en begrænset patientgruppe, som kan få enkelttilskud.

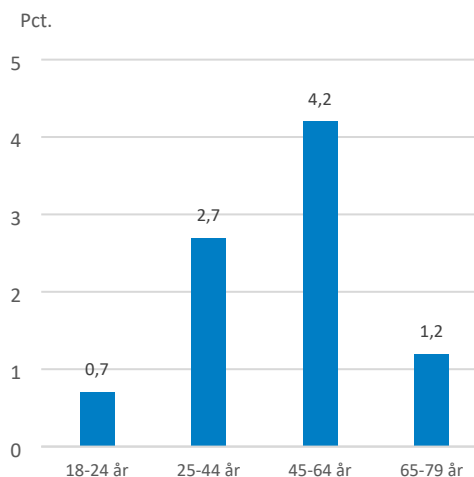
⁴ Statens Institut for Folkesundhed (2024). *Danskernes sundhed 2023*.

Figur 2 Andel borgere med mindst ét receptkøb på Wegovy, fordelt på køn og aldersgruppe, december 2022-januar 2024

A



B



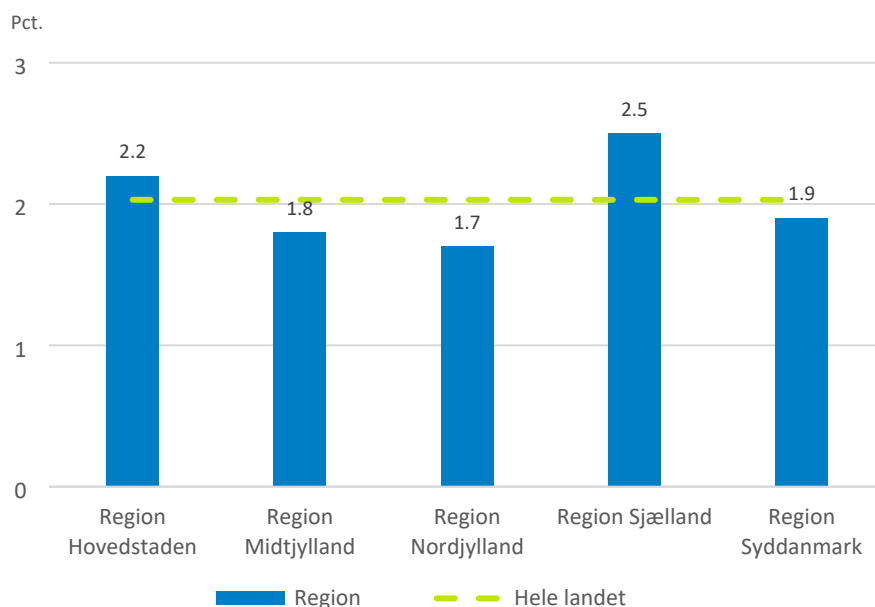
Kilde: Lægemiddelstatistikregisteret pr. 26. februar, Sundhedsdatastyrelsen.

Note: Alder og køn er defineret som alder og køn ved første køb af Wegovy. Andelen for alder er opgjort i forhold til antal indbyggere i aldersgruppen pr. 1. januar 2022. Aldersgrupperne 0-17 år og 80+ år fremgår ikke af figuren (andelene udgør 0-0,2 pct.).

Wegovy er mest populært på Sjælland

Region Sjælland har den højeste andel af borgere (2,5 pct.), der er i behandling med Wegovy. Det er også den region, der har den højeste forekomst af borgere med moderat eller svær overvægt (59 pct.). Modsat har Region Hovedstaden den laveste andel med moderat eller svær overvægt (47 pct.)⁴, mens andelen af brugere ligger næsthøjest (2,2 pct.), jf. Figur 3.

Figur 3 Andel borgere med receptkøb på Wegovy, fordelt på bopælsregion, december 2022-januar 2024



Kilde: Lægemiddelstatistikregisteret pr. 26. februar 2024, Sundhedsdatastyrelsen.

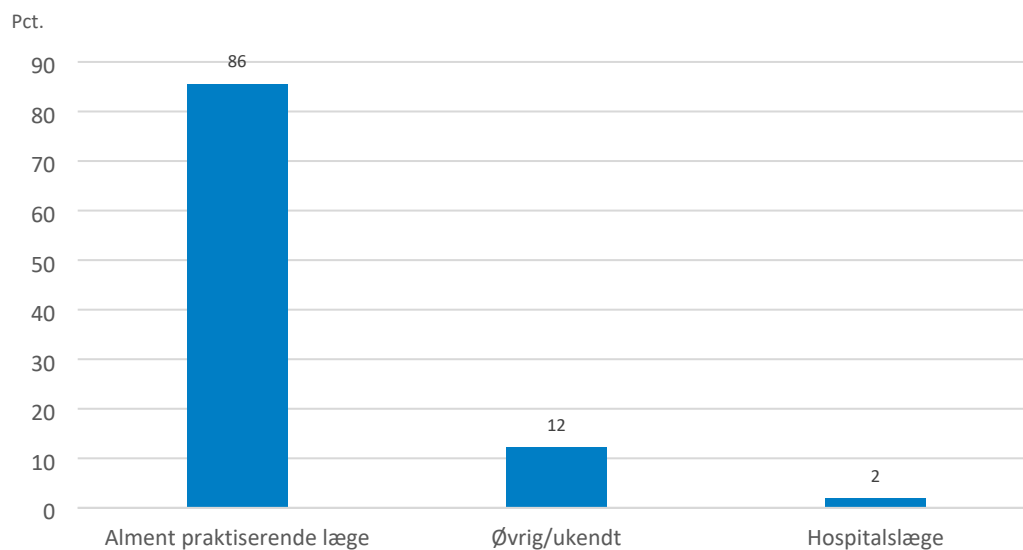
Note: Regionen er defineret som borgerens bopælsregion ved første køb af Wegovy. Andelen er opgjort i forhold til antal indbyggere bosat i regionen pr. 1. januar 2022.

De ti kommuner, der har den højeste andel af brugere, ligger alle i Region Sjælland eller Region Hovedstaden. Her topper kommunerne Stevns (3,3 pct.), Solrød (3,1 pct.) og Greve (3,1 pct.), jf. bilag 1.

Almen praksis opstarter størstedelen af brugerne af Wegovy

Alment praktiserende læger har opstartet størstedelen af borgerne (86 pct.), der er i behandling med Wegovy siden markedsføringen. En betydelig del (12 pct.) er også blevet opstartet af lægetypen øvrig/ukendt, hvor hovedparten er læger fra væggtabsklinikker. Kun en mindre del er blevet opstartet af hospitalslæger (2 pct.), jf. Figur 4.

Figur 4 Andel borgere, der er blevet opstartet i behandling med Wegovy, fordelt på ordinerende lægetype, december 2022-januar 2024

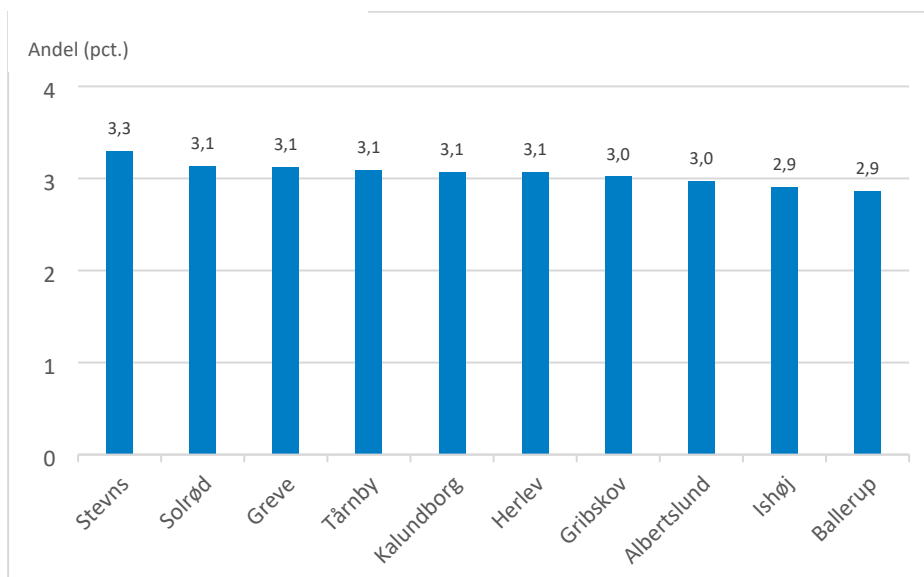


Kilde: Lægemiddelstatistikregisteret pr. 26. februar 2024 og Yderregisteret pr. 26. februar 2024, Sundhedsdatastyrelsen.

Note: Læger er grupperet i fire overordnede grupper efter hovedspeciale i Yderregisteret (privatpraktiserende læger) og/eller sygehus/afdelingskode (hospitalslæger): *Alment praktiserende læge*; *Øvrig/ukendt* (erstatningsnumre, fiktive, tandlægehjælp); *Hospitalslæge* (offentlige hospitaler, privathospitaler); *Privatpraktiserende speciallæge*. Speciallæge fremgår ikke af figuren (andelen udgør 0 pct.). Andelen er opgjort i forhold til det samlede antal brugere af Wegovy.

Bilagsfigur

Bilagsfigur 1 Oversigt over de ti kommuner i Danmark, som har den højeste andel af borgere med receptkøb på Wegovy, fordelt på bopælskommune, december 2022-januar 2024



Kilde: Lægemiddelstatistikregisteret pr. 26. februar 2024, Sundhedsdatastyrelsen.

Note: Kommune er defineret som borgerens bopælskommune ved første køb af Wegovy. Andelen er opgjort i forhold til antal indbyggere bosat i kommunen pr. 1. januar 2022.